

平阳县人民政府文件

平政发〔2022〕7号

平阳县人民政府 关于印发平阳县服务业发展 “十四五”规划的通知

各乡镇人民政府，县政府直属各单位：

《平阳县服务业发展“十四五”规划》已经县人民政府第63次常务会议审议通过，现印发给你们，请认真遵照执行。

平阳县人民政府
2022年1月25日

（此件公开发布）

抄送：县委各部门，人大常委会、县政协办公室，县人武部，县法院，县检察院，各人民团体。

平阳县人民政府办公室

2022年1月27日印发

平阳县服务业发展“十四五”规划

平阳县人民政府

二〇二二年一月

目录

前 言.....	1
一、现实基础.....	1
（一）发展成绩.....	1
（二）发展环境.....	4
（三）面临问题.....	7
二、总体要求.....	9
（一）指导思想.....	9
（二）战略定位.....	9
（三）发展原则.....	10
（四）发展目标.....	11
三、产业体系.....	13
（一）重点强化四大引领服务.....	13
（二）特色培育四大新兴服务.....	25
（三）提升优化四大民生服务.....	32
四、产业布局.....	41
（一）打造“一主一副”两大核心.....	41
（二）推进“山海两翼”特色集聚.....	42
（三）强化“四大创新发展区”重点建设.....	42
五、重点工程.....	44
（一）跨界融合发展工程.....	44
（二）消费扩容提质工程.....	45
（三）企业梯队引育工程.....	47
（四）智慧服务改革工程.....	48

(五) 品牌发展强基工程.....	49
六、保障措施.....	50
(一) 组织机构保障.....	49
(二) 发展要素保障.....	51
(三) 政策支撑保障.....	51
(四) 推进机制保障.....	52
附表：重点项目表.....	53

前 言

服务业¹的发展水平是衡量现代社会经济发达程度的重要标准。推进服务业高质量发展，是优化经济结构的战略举措，是提升城市品质的重要途径，是满足人民美好生活的必由之路。“十四五”时期，平阳迎来重要的战略机遇期。平阳将聚力打造“三区两中心”，全面建设温州大都市区副中心，建成“千亿工业强县”和“常住人口超百万”的鳌江流域中心城市，成为全国综合实力百强县。迈向新征程、走进新时代要求平阳在巩固生活性服务业优势的同时，大力发展新兴生产性服务业，构建完善的现代服务业体系。

为促进平阳县“十四五”时期服务业高质量发展，以国家及省市服务业相关规划和《平阳县国民经济与社会发展第十四个五年规划和二〇三五年远景目标纲要》为主要依据，结合我县实际，特制定本规划。规划期为2021-2025年，本规划是指导未来五年我县服务业发展的行动纲领。

一、现实基础

（一）发展成绩。

1.总量保持稳定，服务业支撑经济发展。“十三五”期间，平阳县深入实施“服务业兴县”战略，第三产业成为经济发展的重要支柱之一。服务业增加值总量规模保持稳定增长，由2015年的180.62亿元增加到2020年的266.18亿元，年均增速达到8.1%，2020年平阳县国民经济三次产业结构为3.9：

¹ 目前国际上采用通行的产业划分标准的第三产业来定义服务业，即农业、工业和建筑业以外的其他各行业为服务业。

46.3 : 49.8, “十三五”期间服务业增加值占比稳定在 50%左右。2020 年全县实现服务业税收 23.82 亿元, 占全县税收的比重为 44.5%, 服务业从业人员占全社会比重持续增大, 2020 年服务业从业人员占全社会从业人员的比重为 33.2%, 服务业支撑经济增长局面基本形成。

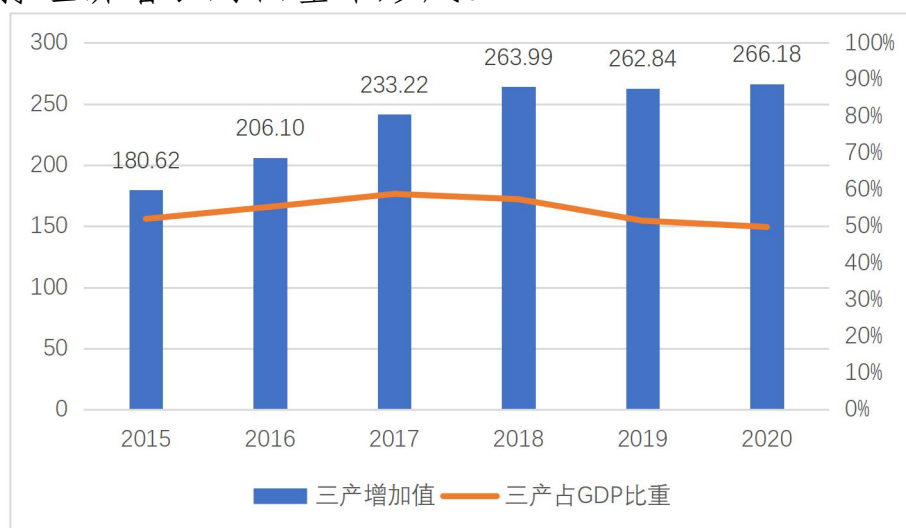


图 1: 平阳县第三产业增加值变化情况

2.特色逐步彰显, 优势产业繁荣发展。“十三五”期间, 平阳县推动服务业重点行业质量提升, 促进服务业结构优化, 提升服务业发展实力, 重点发展文化旅游、商贸服务、电子商务等特色产业。文化旅游规模持续扩大, “十三五”期间平阳县入选全国县域旅游综合实力百强县、省级文化和旅游消费试点城市, 创成省级全域旅游示范县, 获评省级 4A 级景区。全年旅游总收入从 2015 年的 73.50 亿元增长到 2020 年的 145.94 亿元, 增长 98.6%; 接待国内游客人数从 2015 年的 908.93 万人次增长到 2020 年的 1819.37 万人次, 增长 100.2%。商贸服务发展稳中有升, 全县社会消费品零售总额从 2015 年的 154.89 亿元增长到 2020 年的 233.23 亿元, 增

长 50.6%。数字经济不断发展，电子商务发展势头强劲，入选省级电子商务创新发展试点，2020 年全县网络零售额达到 212.54 亿元，进入全省各县（市、区）网络零售前 30 名，相较于 2016 年的 76.83 亿元，“十三五”期间网络零售额实现翻番。

3.项目有序推进，平台效应不断强化。“十三五”期间，平阳县强化项目导向，紧盯重点项目、重大平台建设，平台集聚效应进一步凸显。商贸项目建设步伐加快，万达广场、银泰城、水头太平洋购物中心等项目相继落户，中国金茂鳌江国际新城、昊禧温德姆酒店、鳌江滨江酒店等项目积极筹建，成为带动平阳商业发展的新引擎；旅游项目积极推进，苏步青故里文化旅游区、浙江红都红色旅游区等项目持续推进，平阳县滨海新区西湾文教休闲项目等重大文旅农旅项目建设稳步建设，南麂国际生态休闲旅游岛一期工程等新一批旅游重大项目落地实施。数字经济项目亮点纷呈，平阳数字商务中心、跨境电商孵化园“麒麟阁”等项目整合顶级跨境电商服务资源，构建一站式跨境电商服务生态，2020 年跨境电商出口总额达 10 亿元。平台承载体系不断完善，建成平阳工业设计院、智能制造研究院、云创空间、科技大市场、科技企业孵化器等科创服务平台，为企业发展提供了高品质生产性配套设施；平阳动力小镇、高端印包装备智造小镇、平阳宠物小镇等特色小镇科研设计、交易营销等生产服务体系逐步完善。

4.改革持续深化，数智创新加快步伐。“十三五”期间，

平阳持续推进服务业重点领域改革，“平阳服务”优质形象逐步树立。平阳入围全国创新百强县，成功举办世界青年科学家（温州）峰会系列活动。连续5年获全国电子商务百佳县示范县，以全省总分第一入选全国电子商务进农村示范县。两化融合不断推进，2020年平阳两化融合指数89.71，居全省第50位，在26个加快发展县中位列第2位。工业互联网平台成效显著，累计创建省级工业互联网平台3个；智能化改造行动全面开展，2020年累计完成智能化改造项目192个；数字化园区建设成效显著，平阳万洋众创城、萧江轻工产业城获评省数字化示范试点园区。

5.民生不断改善，公共服务更加完善。持续加大社会民生投入，加快实施民生实事项目，教育、医疗、养老服务等民生服务基础设施取得历史性突破。实现公办幼儿园、农村安全饮用水、省级卫生乡镇、乡镇养老服务中心、城乡公交一体化等“五大民生全覆盖”，群众满意度、获得感不断增强。义务教育标准化学校创建率达98.96%，高考一段上线率连续16年位居温州市各县（市、区）第一，通过省教育基本现代化县创建验收。疫情防控全省率先突围，县级三大医院全面迁扩建，创成国家卫生县城，每千人口执业（助理）医师数达3.06人。代表温州接受国家公共文化服务体系示范区验收，初步建成具有平阳特色和示范效应的现代公共文化服务体系。

（二）发展环境。

后疫情时代背景下，“双循环”发展格局要求服务业开放

发展。中国经济逐渐驶入疫后复苏快车道，海外消费持续回流，国内消费市场回暖，服务业平稳复苏态势不断巩固。在疫情对全球服务业趋势和规则重构背景下，立足国内大循环、畅通国内国际双循环是我国应对内外环境变化的战略之举。立足内循环，把满足国内需求作为发展的出发点和落脚点，加快构建完整的内需体系；推动外循环，不断培育新型全球化背景下参与国际服务业合作和竞争的新优势。平阳要加速畅通产业循环、市场循环、区域循环，一方面借助服务贸易、跨境电商等新兴服务业更好地联通国际市场，另一方面积极融入长三角一体化发展，增强对国内区域市场的辐射带动，努力实现服务业能级提质增效。

共同富裕示范区建设背景下，消费持续升级要求服务业品质发展。浙江努力成为新时代全面展示中国特色社会主义制度优越性的重要窗口，将紧紧围绕高质量发展高品质生活先行区、城乡区域协调发展引领区、收入分配制度改革试验区、文明和谐美丽家园展示区“四大战略定位”，率先探索建设共同富裕美好社会，为实现共同富裕提供浙江示范。平阳是全省 26 个山区县之一，将努力在高质量发展建设共同富裕示范区上走在前、做示范。顺应国潮品牌崛起、消费回流等消费趋势，鳌江流域甚至浙南消费市场将成为平阳“十四五”期间推进生活性服务业转型升级有力支撑与必争腹地，因此平阳需要满足日益新兴的消费服务需求，不断扩大消费内机、升级消费业态、提升消费品质，搭建新型商业综合体、特色主题街区等消费载体，创新“文商旅养”一体化的的全域

型高质量消费供给。

后城镇化时代背景下，平阳建设温州大都市区副中心要求服务业集聚发展。中国城市化走到了新的阶段，都市圈战略触发城市新变局，由原有鼓励中小城市发展、抑制大城市规模的“平均主义”，到现在重视现代城市经济的规模与集聚效应的转变。温州作为长三角重要城市，在后城镇化时代重构大都市区空间格局，形成“一主一副两极多节点”的城市框架。平阳作为鳌江流域平原城镇群中的重要城市，聚力打造“三区两中心”，全面建设温州大都市区副中心。在此背景下，服务业发展更应注重高效、集聚，平阳应不断强化载体、项目、企业、政策的支撑作用，建设一批定位清晰、特色鲜明、功能完善、辐射力强的现代服务业集聚区。

全球科技革命背景下，浙江省推行数字化改革要求服务业创新发展。新一轮科技革命正改变全球传统生产模式和服务业态，大数据、云计算、人工智能等技术向生产领域加快渗透，两化融合进程不断加速，现代物流、现代金融、信息服务、科技服务等知识密集型高端生产服务与先进制造业加速融合。浙江全面推进数字化改革，制定数字商贸建设行动计划，力争数字化能力不断增强，新模式、新业态、新场景不断涌现，大力促进电商新零售、数字文旅等新业态新模式发展。平阳仍以“五大百亿”传统产业集群为工业发展基础，“大而不强”特征显著，正威项目为平阳带来新的产业链条仍需时日，若要实现“千亿工业强县”，必须加大 R&D 经费投入，需紧抓两业融合和数字化改革，通过科技、信息等生

产性服务业推动制造业结构转型升级。

“碳达峰、碳中和”背景下，山海协作持续深入要求服务业绿色发展。我国以“碳达峰”“碳中和”目标为导向，深入贯彻新发展理念，构建新发展格局，推进产业结构转型，走上以创新为驱动的绿色、低碳、循环的发展路径，实现高质量发展和生态环境质量持续改善。平阳全面践行“绿水青山就是金山银山”的发展理念，全力推进山海协作工程建设，坚持乡村发展的绿色导向，大力发展生态产业，提升生态经济的核心价值。平阳一方面要积极发展环保服务、绿色金融、生态旅游等绿色产业，另一方面要加快传统服务业的绿色化改造，以更低的资源、环境消耗，高质量发展现代服务业。

（三）面临的问题。

1.产业匹配程度不高，商贸流通支撑亟待强化。目前平阳县服务业仅停留在与工业、农业的简单捆绑，缺乏高效的产业融合。生产性服务业与制造业融合发展水平偏低，缺乏标志性生产性服务产业集群，无法有力支撑“千亿级工业强县”发展目标。重大制造业平台缺乏完善的现代物流与专业化电子商务等商贸流通配套体系，制造业后端市场需求外流明显。服务业对农业生产化的提升作用有待加强，农业技术咨询、农产品冷链物流等方面的广度和深度需要进一步提升。

2.高端服务业培育不足，高能级服务业平台有待构建。平阳服务业整体仍以商贸、餐饮、房地产等传统产业为主，服务业态层次和配套设施水平偏低。以科技信息服务、数字贸易、创意设计为代表的高端生产性服务业处于起步状态，

行业体量规模偏小，研发设计和成果转化效率有待进一步提高。现代物流发展用地瓶颈凸显，需要更多龙头型企业主体与高能级物流平台引领区域物流产业发展。南麂基金岛初具规模，但仍需招引大量投资公司入驻，同时配套投资公司的资金托管、投融对接、资金结算等金融业务还未能全面开展。以健康养老、社区服务为代表的生活性服务业品牌化、标准化建设有待增强，高端业态、综合业态与先进地区仍有较大差距。

3.都市经济发展不充分，消费市场需进一步挖掘。目前平阳县已有银泰、万达等标志性商业综合体，集中在鳌江镇内，缺乏多层次全域化商圈联动，昆阳老城等地消费供给仍无法充分承载当地人民日益增长的消费需求，对温州南部区域的辐射能力有待进一步增强。体验型消费场景发展相对滞后，夜间经济、线上线下融合、时尚消费等新兴业态发展规模偏小，主题市场、主题街区等创新型高品质消费载体相对欠缺，整体消费的便利化、数字化、品牌化、特色化程度有待提高。邻里中心、康养休闲等社区型业态发展处于起步阶段，巨大的本土市场无法转化为对平阳县GDP与税收的直接贡献。同时部分大型商业企业未将注册地设在平阳县，导致税收无法留存地方。

4.创新驱动能力不强，企业主体活力有待进一步激发。目前平阳县的服务业企业多而不强，2020年仅有302家规上（限上）服务业主体，龙头企业引育相对不足，中小企业难以成为创新主体，导致平阳县服务业创新动能偏弱，质量和

效益整体偏低。2020年全县服务业研发费用投入仅351万元，服务业中小企业在资金、人才、技术等要素保障方面存在发展瓶颈，缺乏由政府、企业、高校、行业组织等多元主体投入的公共要素保障平台与公共技术平台引导服务业中小企业集聚壮大、创新发展。

二、总体要求

（一）指导思想。

高举习近平新时代中国特色社会主义思想伟大旗帜，坚持新发展理念、融入新发展格局，全面贯彻省委“忠实践行‘八八战略’、奋力打造‘重要窗口’，争创社会主义现代化先行省”和温州市委“奋力续写好新时代温州创新史，争创社会主义现代化先行市”的决策部署，以争创高质量发展建设共同富裕示范区26县标杆为契机，围绕“服务业兴县”战略，紧抓“**跨界融合、消费升级、主体集聚、数字赋能、品牌强基**”20字方针，加快构建“**四强四育四优**”服务业结构，整体形成“**一主一副、山海两翼**”空间布局，建设**智造服务引领地、品质消费目的地、数字贸易新高地**，进一步打造**鳌江流域现代服务业中心**。

（二）战略定位。

围绕鳌江流域现代服务业中心总体定位，聚力推进“**三地**”建设，推动平阳服务业高质量发展。

——**智造服务引领地**。强化服务业对实体经济支撑作用，聚焦两业融合，推动数字化改革，培育壮大服务主体，加快提升面向制造业的专业化、社会化、综合性服务能力，

助推平阳制造业高质量发展，打造温州大都市区生产性服务业副中心。

——**品质消费目的地。**围绕共同富裕示范区建设，大力优化生活性服务市场供给，重点推进文商旅体养融合型消费提质升级，着力建设城乡融合消费网络，加快构建“智能+”消费生态体系，充分吸引温州南部消费市场，建成环境优越、商品丰富、特色突出、业态多元的区域新型消费示范城市。

——**数字贸易新高地。**顺应数字化、网络化、智能化发展趋势，加快推动企业直连国内国际市场，实现对供应端和采购端的双向数字化赋能，完成数字贸易生态圈建设，提高内外贸双循环的全球数字贸易市场竞争力，带动平阳制造业和城市经济跨越式发展。

（三）发展原则。

1.坚持重点突破原则。依托平阳县产业基础、区位特征和资源优势，顺应区域竞争与合作发展要求，以智慧物流、特色商贸等产业为主攻方向，以鳌江国际新城等平台为主战场，着力补齐短板、发挥长板，带动全县服务业向高端化、融合化转型升级。

2.坚持创新驱动原则。抢抓新一轮信息技术革命新机遇，拓展新兴技术在服务业中应用场景，鼓励开展科技创新、产品创新、管理创新和商业模式创新。推进服务业与农业、制造业及服务业不同领域之间的深度创新融合，发挥“服务业+”组合效应。

3.坚持改革引领原则。以改革推动服务业发展，打破制

约服务业发展的体制机制障碍，顺应服务业发展规律创新经济治理，推动制度体系和发展环境系统性优化，最大限度激发市场活力，实现高质量发展。

4.坚持开放合作原则。推进“走出去”和“引进来”相结合，进一步拓展平阳县现代服务业发展空间，促进区域和国际合作。加快形成有利于服务业开放的体制机制环境，对标国际服务业先进规则，持续放宽服务业市场准入。

（四）发展目标。

到 2025 年，全县基本形成与城市发展相适应、工农业发展相融合的服务业高质量发展体系。

1.产业保持主体地位。服务业提质提速发展，产业规模不断壮大，服务经济地位进一步巩固。到 2025 年，全县服务业增加值达到 550 亿元，占 GDP 比重达到 50%以上。

2.产业结构不断优化。现代服务业与先进制造业融合深入推进，传统服务业改造升级步伐加快，服务业内部结构持续优化。到 2025 年，知识密集型服务业增加值占服务业比重达 20%，服务业劳动生产率达到 20 万元/人。

3.综合贡献继续增加。服务业税收贡献逐年提升，到 2025 年服务业税收占全社会税收比重达到 50%，服务业从业人员年均增速高于全县从业人员年均增速，到 2025 年，服务业从业人员占全社会从业人员占比达到 36%左右。

4.企业主体更加有为。现代服务业辐射范围进一步扩大，投资贸易自由化便利化进一步推进，对区域经济的带动效应显著增强，形成一批现代服务业优势企业和品牌项目，到

2025 年培育规上（限上）服务业企业 500 家。

表 1：平阳县服务业发展“十四五”指标表

序号	类别	指标	单位	2020 年	2025 年	年均增长
1	主体地位	服务业增加值	亿元	266.18	550	15.6%
2		服务业增加占 GDP 比重	%	49.8	50	[0.2]
3		全社会消费品零售总额	亿元	233.2	358.9	9.0%
4	结构优化	网络零售额	亿元	212.5	350	10.5%
5		跨境电商出口额	亿元	12	25	15.8%
6		服务业劳动生产率	万元/人	17.43*	20	[2.57]
7		数字经济核心服务业营收增速	%	12	15	[3]
8		知识密集型服务业增加值占服务业比重	%	8.49	20	[11.51]
9	贡献增加	服务业税收占全社会税收比重	%	44.5	50	[5.5]
10		服务业就业人数占全社会业人数比重	%	33.2*	36	[2.8]
11		服务业固定资产投资增长率	%	5.3	7	[1.7]
12	企业有为	规上（限上）服务业企业	家	302	500	[198]
13		温州服务业“双百”企业	家	8	20	[12]
14		营收亿元以上服务业企业	家	45	100	[55]

注：*为 2019 年数据，[]为累计增长

三、产业体系

立足以国内大循环为主体、国内国际双循环相互促进的新发展格局，依托平阳县产业特点，瞄准带动力强、供需矛盾突出的关键领域，重点强化智慧物流、现代金融、特色商贸、数字贸易四大引领服务；着眼未来发展的新兴方向，特色培育创意设计、科技服务、信息服务、商务会展四大新兴服务；顺应城镇化快速推进和城乡居民消费结构升级趋势，提升优化文化旅游、教育培训、健康服务、社区服务四大民生服务，形成“四强四育四优”现代服务业产业结构。

（一）重点强化四大引领服务。

1.智慧物流。

（1）发展目标。

全力补强平阳现代物流产业短板，到 2025 年，基本形成布局合理、技术先进、便捷高效、绿色环保、安全有序的现代物流体系。物流产业规模快速增长，实现公路运输总周转量年均增长 8%；物流主体引育成效明显，培育新增 3A、4A 级以上物流企业 5 家，物流业亩均税收超过 20 万元；加快推进“中国快递示范城市”创建，争取到 2025 年快递业务量超 3 亿件以上。

（2）主要任务。

着力构建匹配平阳产业特征的物流发展格局。按照整合存量设施、合理配置增量的原则，构建“区域综合物流园区-片区物流中心-城镇末端配送网点”的“2+3+N”县域物流节点设施空间布局体系。高标准建设东部综合物流园、中部综合

物流园，为平阳物流业发展提供一体化枢纽功能。加快根据平阳县块状经济特色兼顾城镇发展需求建设三大片区物流中心，提供集货、送货、转运、加工、配送等功能。完善乡镇配送网络体系，优化末端配送网络，建设综合性乡镇配送中心，实现主要品牌“快递进村”服务全覆盖，打通城乡物流配送“最后一百米”。

专栏 1：平阳县“2+3+N”物流平台布局

2 个区域综合物流园区：打造东部、中部两大综合物流园。

中部综合物流园：落位于萧江镇，占地约 300 亩，辐射萧江、麻步、龙港、苍南，重点服务塑编塑包等产业，打造辐射浙南地区的综合物流园，包括中转集运（联运）、仓储配送、流通加工、综合服务、危化品储运等五大主要功能。

东部综合物流园：落位于万全镇，占地约 200 亩，辐射万全、昆阳，主要为区域内工业发展提供物流支持，探索开展库存管理、运输分拨、采购供应等供应链物流服务，同时为昆阳的城市生活提供商贸配送物流服务。

3 个片区物流中心：打造鳌江、水头、滨海三大物流中心。

鳌江物流中心：占地约 150 亩，辐射鳌江、龙港，主要为区域内的工业和商贸提供物流服务，面向印刷包装、塑编塑包、机械、水产等产业开展仓储、配载、配送、流通加工等服务。

水头物流中心：占地约 150 亩，辐射平阳西部片区，为水头宠物用品等提供电商物流服务。同时建设冷库等冷链物流设备，主要为西部片区提供生活物资配送服务，提供冷链物流、农产品物流、农产品增值加工、网购配送等物流服务。

滨海物流中心：占地约 150 亩，结合在建仓储物流机器人项目，强化对区域内工业企业服务，为新材料、智能装备等产业提供专业物流和仓储，加强物流与制造业联动发展。

N 个城镇末端配送网点：于腾蛟、顺溪、山门等地建设多个城乡末端配送网点，提供乡镇、村庄消费品及农产品、农资集散功能。

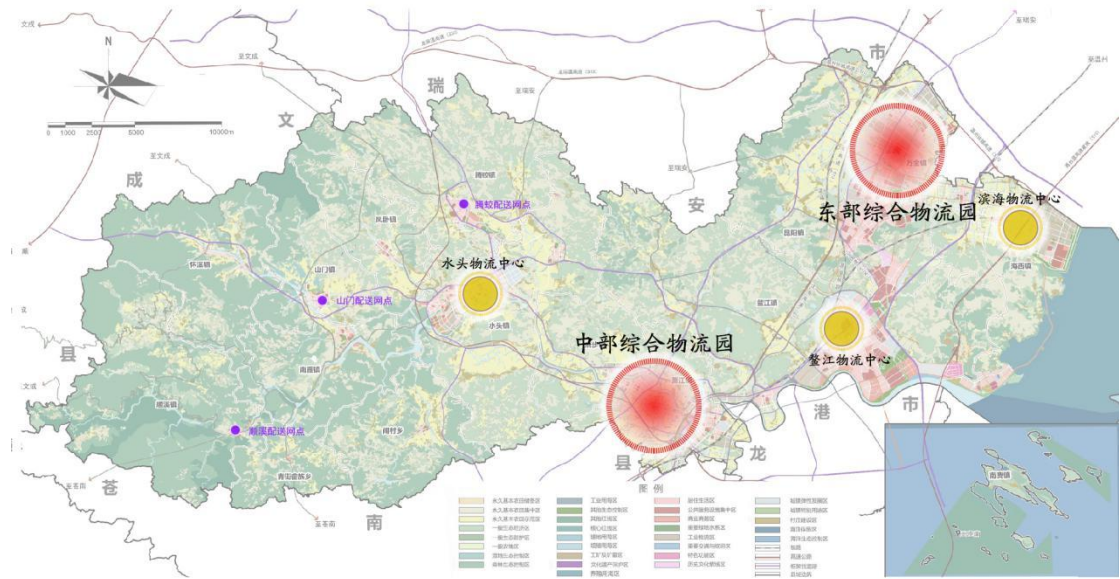


图 3：平阳县“2+3+N”物流平台布局示意图

以点带面促进物流行业整合升级。加快优质、专业物流企业招引，鼓励本土物流企业兼并重组，通过引育并举倒逼本土小、散、乱的物流企业转型升级。综合考虑整合转型力度、区域带动能级、物流规模量级等方面，评选县域试点示范型物流企业，加大政策扶持力度，鼓励物流企业大力发展自有运输车辆，强化外地运输车辆管理，进一步形成引领示范作用。结合试点示范型物流企业发展，打造试点示范型物流园区，加快物流企业集约集聚，实行统一车型、统一运价、统一配送、统一运作和统一管理，为组建大型物流集团打下良好基础。

完善物流业发展政策体系。落实国家、省市已出台的物流产业发展相关政策，用好用专现代物流业发展专项资金。出台相关物流龙头企业引进政策，面向重点企业开展招商，在资源要素等方面给予支持，同时促进各类电商、物流、快递等多业态商业企业入驻，形成群聚效应。以提高物流运行

质量和效益、降低物流成本、减轻资源和环境压力为目的，按照整合、提升、发展、创新的基本思路，倒逼现有物流企业通过资产重组、协作联盟、合资、合作等形式发展壮大。

着力发展物流新兴业态。大力发展制造业供应链物流，围绕服务平遥支柱产业，争取在“五大百亿”产业中优先培育一批制造业物流服务商和供应链集成商，提供运输、仓储、配送、报关、信息等全程化、全方位服务与管理，促进制造业企业实现“零库存”“定制化”生产。积极发展电子商务物流，依托平阳县电子商务企业，优化物流配送中心、快递中转分拨中心等物流设施的规划布局，提高电子商务物流配送效率。加快构建“集约、高效、绿色、智能”的城市货运配送体系，提升城市物流配送服务水平和快递物流发展水平。依托“平遥五个鲜”及一鸣食品、海派医药等企业需求，大力发展冷链物流，结合物流园区建设一批现代化冷库，力争物流园区冷链全覆盖。探索“物流+专业市场”模式，围绕鞋服、箱包等品类，建设一批专业化、规模化、智慧化的线上线下融合专业市场，鼓励物流、快递企业在专业市场周边发展智慧仓配一体化的场站设施。

加快提升物流业智慧化水平。完善新一代物流信息基础设施建设，实现物流园区、配送中心、货运站等物流节点的设施数字化，形成可感知、可视可控的智慧物流设施体系。推进运输、仓储、配送等环节智慧化改造，大力发展产品可追溯、在线车辆调度、产品自动分拣、智能快递和智能配货。支持社会资本参与新能源货车运营，加快引进优质、专业物

流企业，推动城市配送车辆的标准化、专业化发展。加快推进物流公共服务云平台建设，深度挖掘物流大数据价值，提供数据租售、分析预测、决策支持等增值服务。推行“统仓统配”、“多仓共配”、“共同配送”、“社区物流”等先进物流配送组织模式，推进商贸流通企业采用共同（集中、夜间）配送。

2.现代金融。

（1）发展目标。

以基金产业为抓手，推进金融与实体经济共生共荣，到2025年，基本形成整体实力雄厚、市场功能完善、产融结合紧密、运行秩序稳定的现代金融发展格局。产业贡献更加突出，实现年金融业生产总值达到40亿元，金融业税收收入达4.5亿元以上；服务实体经济能力明显提升，本外币贷款年均增速高于同期GDP增速2个百分点，五年累计新增制造业贷款100亿元，力争实现企业上市达10家。

（2）主要任务。

打造南鹿基金岛金改样本。积极发展“海陆结合”模式，实现“岛内+岛外”联合发展，为入驻基金企业提供注册、开户、变更、纳税申报、审计到奖励兑现等一条龙全方位服务。大力开展基金岛以商招商，在北京、上海、广州、深圳、成都等地开展基金招商推介会，通过优惠政策吸引优秀基金公司入驻。积极开展南鹿基金岛“引金上岸”工程，吸引基金公司在平阳本地办公，推动基金反哺平阳本地产业，完成基金对接本地项目50个以上，构建金融有效支撑实体经济的体制机制，累计对外投资400亿元以上。力争到2025年，入驻南

鹿基金岛基金资管规模累计超 3000 亿元。

推进传统金融产业转型与创新。持续深化外贸金融，引导银行保险机构立足外贸发展趋势，创新应收账款融资、服务贸易融资、保单融资等小微外贸企业金融服务。加快出台金融招商政策，推动创投、基金、征信、金融科技等新型金融组织在平阳落地。加快组建由资管公司、会计师事务所、律师事务所、券商等组成的“企业股改联合体”，专门服务股改和拟挂牌上市企业，有效解决温州地区家族企业发展问题。深化科技金融创新，加大对科技企业的担保贷款、专利保险、专利权质押贷款等科技金融产品供给力度。

深入推进实体经济与金融服务融合发展。拓展民营企业和小微企业融资渠道，积极争取上级管理部门支持，鼓励条件成熟的金融机构开展“投银税互动”“技改贷”“订单贷”等融资服务方式创新，探索开展技术产权资产证券化试点，力争“十四五”时期累计新增民营经济贷款 150 亿元、小微企业贷款 300 亿元、制造业贷款 100 亿元。稳妥推进农村农业融资，按照“小额、流动、分散”的经营原则，以农户和小微企业为信贷支持对象，鼓励采用“龙头企业+农户”“合作社+农户”等上下游产业链贷款方式支持农户生产。组建直接融资平台，开展“凤凰行动”计划 2.0 版，依托上海证券交易所资本市场服务温州基地，试点常态化路演服务综合体建设，建立拟上市企业服务基地。打造可持续发展的企业上市梯队，力争实现企业上市达 10 家、北交所挂牌超 5 家，区域股权市场挂牌超 50 家，股改超 200 家，企业直接融资金额超 20 亿元。

积极开展碳金融创新。加快推动绿色融资、绿色租赁、绿色信托、绿色基金等多门类的绿色金融服务体系，助力平阳建设绿色制造体系。开展“两山银行”“两山基金”试点，探索构建绿色金融服务体系，推动“资源”变“资产”。支持金融机构提供碳金融综合服务方案，加快以碳减排指标、碳配额为标的开发碳债券、碳资产质押授信、碳交付保函、碳保理融资、碳金融结构性存款等新兴金融产品。引进和培育一批保障类、信息咨询服务类碳金融中介机构，鼓励高碳排放工业企业、负碳排放环保企业与中介机构在碳资产管理、碳项目评估、碳交易财务顾问等领域进行长期合作。

3.特色商贸。

（1）发展目标。

以打造温州南部消费中心城市为引领，打造布局合理、业态高端、特色鲜明的现代商贸体系。吸引并承载鳌江流域巨大消费市场，将平阳打造为温州都市区南部消费中心。到2025年，全县社会消费品零售总额年均增长9%以上。全县良好运营的商业综合体项目8个，商业经营面积达到40万平方米；建成特色商业街项目9个，商业营业面积30万平方米；建成1万平方米以上商品市场14个，商业经营面积力争达到30万平方米。

（2）主要任务。

加快形成平阳特色商贸发展格局。加快推动现有商圈转型升级，注重商圈功能差异提升，整体形成“一主一副三区”的商业总体布局结构。“一主”即平阳商业主中心，依托城东

新区、滨江商务区等区块建设，打造一批温州大都市区副中心地标性商业综合体，引进新兴商业业态，布局高端购物、休闲娱乐等高品质生活服务，打造辐射平阳、龙港、苍南的商业标杆引领区。“一副”即水头商业副中心，依托温州西部生态旅游带建设，谋划发展面向旅游消费人群的休闲、美食、酒店、宠物体验等功能，同时推动月光经济、社区下沉式商业等特色新兴业态发展。“三区”即萧江、万全和滨海三大商业服务区，以产城融合为导向，重点满足产业人群和商务人群需求。结合区域工业、物流场地，融合布局产品展示展示、体验与商业购物结合的创新商贸设施。新型超市、商务酒店、品质餐饮等业态，全面提升商业配套。在西部乡镇与农村地区积极布局商业网点，构建城乡一体的商贸网络，提升全域商业品质。

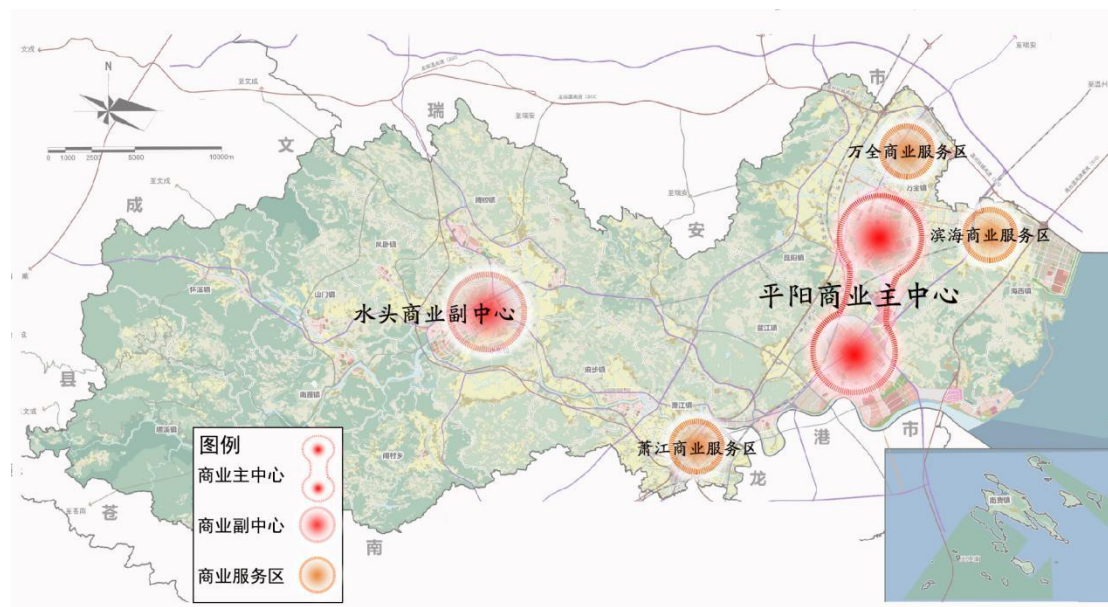


图 2 平阳县“一主一副三区多点”商业总体布局结构

推动商业综合体高端化发展。合理推进商业综合体选址，以现代城市商圈建设为导向，发展具有强大消费集聚力

的商业综合体。加快推动现有万达、银泰等综合体向高端化、智慧化发展，打造温州大都市副中心地标性商业综合体，有效形成商圈联动，充分集聚龙港、苍南等周边市县人气。加快昆阳城东新区平阳新 CBD 建设，以满足周边居民生活需求与政务商旅人群消费需求为导向，发展集时尚购物、高端酒店、品质餐饮、娱乐休闲等业态为一体的大型都市综合体，与鳌江形成一体化协同发展。结合乡镇市场需求开展中小型商业综合体建设引导，推动太平洋购物中心、万洋广场等综合体改造提升。

探索特色商业街差异化发展。注重与平阳历史、文化、旅游、建筑等特色资源的紧密结合，积极推进综合型、文化体验型、特色产品型、美食休闲型四类商业街建设。高标准建设鳌江古鳌头特色街区，形成业态、商品、功能、服务能满足人们的多样化消费需求的综合主题商业街，打造平阳特色城市会客厅；加快打造一批文化体验型商业街，依托已有资源打造坡南历史文化街、鸣山非遗文创街区、亭子路特色街、青街老街、顺溪老街等特色街区建设，在保留现有建筑特色与借相肌理的基础上进行风貌改造提升，植入文创办公、文化休闲、文化展示等文化产业；充分依托水头宠物、万全礼品产业，打造水头宠物用品街、郑楼礼品街等一批特色产品商业街，重点针对当地特色制造业植入产品展示、交易、研发设计等功能，强化商贸与制造融合发展；探索在鳌江、昆阳等地规划新建一批以海鲜等为主题的美食休闲商业街，着力打造一批聚集消费人气的 Newtown 打卡点。十四五时

期力争培育 5 个文旅消费标杆街区。

推动专业市场合理布局。以服务平阳特色优势产业与本地采购需求为导向，建成一批产贸联动、批零一体、商旅融合型专业市场。迁建提升原鳌江钢材市场，重点提升市场交易环境，丰富交易类型，打造辐射浙南的金属材料交易市场；推动浙南水产城整体并入鳌江国际水产城，以鲜活水产交易为主，干货交易为辅，拓展生鲜电商、中央厨房、冷链宅配、直上餐桌等新业态，研发标准化冻品、半成品加工、即食食品等新产品，打造具备较强区域辐射力的大型水产市场；加快万全乳胶专业市场建设，提升乳胶及相关制品产业链服务，打造集乳胶交易、乳胶制品交易、电子商务等为一体的采产销产业服务综合体；加快水头皮革皮件专业市场建设，以皮革皮件和宠物用品辅料教育为核心，着力做强物流供应链服务；加快萧江聚丙烯专业市场建设，完善市场整体软硬件安全设施设备，引导商户开展线上线下融合式交易，提升现代化物流仓储服务配套。

加强农村商贸网络建设。打通“工业品下乡”和“农产品进城”的双向流通渠道，建设平阳特色农产品上行体系，升级农产品供应链。积极发展乡镇连锁超市、村社便民店，引导和支持各类农产品批发市场、农贸市场等建设和改造。支持西部山区培育平阳黄汤、鸽蛋、马蹄笋、怀溪番鸭、顺溪黄年糕等特色产业，做大做强“平阳五个鲜”特色农业品牌，以农村商贸服务助推平阳深入实施乡村振兴战略。

4.数字贸易。

(1) 发展目标。

充分发挥平阳电子商务产业基础优势，助推传统产业走特色化电商发展道路，持续扩大平阳数字贸易影响力，到2025年，数字贸易对外开放水平显著提升，以跨境电商等为重点的国际贸易蓬勃发展，网络零售额达到350亿元以上，跨境电商出口额达到25亿元以上，打造200个以上电商直播间。

(2) 主要任务。

全力推动跨境电商发展。以平阳首个跨境电商孵化园“麒麟阁”为载体，全面整合国内外顶级跨境电商服务资源，逐步建立海外销售渠道，开展“麒麟计划”平阳跨境电商生态体系建设，中国（温州）跨境电商综试区“一区一核多园”发展格局。积极开展“跨境电商+传统制造业”发展模式，强化制造业创新对贸易的支撑作用，引导企业加大创新能力、产品质量与品牌建设，积极促进皮件皮具、宠物用品、按摩器具等进出口业务。加快9710、9810等多种形式跨境电商模式落地，努力推进跨境电商与市场采购贸易方式、外贸综合服务企业等外贸新业态融合发展，积极探索出口退货返修、跨境进口包税备货退货等新模式。完善适应跨境电商贸易特点的海关、税务、外汇等监管和跨境支付、物流等支撑体系。

探索构建数字贸易新场景。加快推进贸易数字化新场景建设，鼓励社交、直播、内容电商等数字贸易新业态的发展，构建数字贸易新生态模式。引导企业利用闲置厂房、楼宇建

设直播电商产业基地和产业公共直播间，培育一批MCN机构，孵化一批网红品牌，培养一批网红达人，努力推动本地产品开展线上新零售。打造供应链数字贸易平台，突出供应链平台产品“平进平出”的公益性，线上依托第三方平台及电商新零售渠道推广平阳优势货源，线下打造供应链选品中心，集中展示平阳特色产品，实现线上线下融合发展。支持萧江搭建集采购、仓储、销售和金融于一体的“塑编塑包网络交易平台”，解决企业融资困难、采购成本高、销售附加利润低的“三大难题”，以“数字经济”推动实体经济发展。加快建设数字商务产业园，打造电商供应链分销平台全渠道销售产品，配套建设青创中心、仓配中心、直播中心。探索建立虚拟电子商务产业园，吸引外地电商注册增加产值和税收。

大力发展农村电商。深化国家电子商务进农村示范县建设，探索构建“1+5+X”发展模式，强化农村电商与本地特色产业和优势产业融合，积极探索具有平阳特色、可复制及辐射带动作用强的农村电子商务发展的路径和模式。稳步推进国家电子商务进农村综合示范项目建设，加快搭建农村电子商务发展平台，采取政府扶持指导、市场运作、公益为主的模式，推进农村电子商务公共服务中心建设，为农村电商提供规划、信息、技术、运营、培训等服务。积极培育农村电子商务市场主体，引导具有实践经验的电子商务从业者回乡创业，发展一批电商网点，推进“一村一品一店”建设。鼓励电子商务、物流、商贸、供销、邮政、快递等各类社会资源加强合作，实现优势资源的对接与整合，参与农村电子商务

发展。力争在“十四五”时期孵化具有一定知名度的农产品电商品牌 20 个以上。

（二）特色培育四大新兴服务。

1.创意设计。

（1）发展目标。

到 2025 年，创意设计产业与多个区域优势产业深度融合，推动工业设计和文创设计高水平、规模化、特色化发展，引导县内工业企业开展研发、设计分离，通过外部招引、内部分离力争创意设计企业达到 10 家，规上创意设计企业新增 3 家，新增创意设计产业基地建筑面积 50000 平方米。

（2）主要任务。

推动工业设计向高端综合服务转变。推动工业设计深度赋能产业发展，积极推动工业设计服务链条延伸，将设计融入制造业战略规划、产品研发、生产制造和商业运营全周期，积极推动工业设计与制造业全领域的深度结合，积极推动行业协会工业设计走进中小企业。重点在智能装备等领域，发挥工业设计与技术创新高度耦合关联的特性，着力提升产品的外观造型、友好体验以及工程易用性和环境融合性。谋划并引进 IP 文化融入家居时尚产业，加快发展工业设计、时尚设计、品牌设计、智能设计、新媒体和体验交互设计等高端设计服务。

加大文化创意服务与其他产业融合。大力推进文化创意与设计服务产业发展和利用，围绕平阳现有支柱产业，将现有文化创意设计企业进行有机组合，提升创意设计服务质量

和水平。加强与宠物用品、时尚轻工、皮革皮件等产业的深度融合，积极发展时尚设计、时尚创意等文化创意服务发展。深度挖掘企业和产品的内涵和增长点，通过文化创意改变产品服务内容和质量，增加影响力和竞争力。

搭建交流合作展示交易平台。支持有实力的社会组织和企业搭建创意设计交流合作展示交易平台，举办促进国内外要素聚集、理念与技术交流合作、成果展示推广交易的创意设计活动。鼓励企业参与国内外工业设计专业展览展会等活动，吸纳国内外先进设计理念、技术和管理经验，吸引国内外杰出设计人才和一流设计成果汇聚。

2.科技服务。

(1) 发展目标。

以服务平遥制造业为目标，加快科技创新体系建设，推动科技成果产业化，加快发展集检验检测、节能环保、知识产权等环节的泛科技服务体系，促使科技服务业成为我县经济社会发展的新增长点和创新驱动发展的重要支撑。到 2025 年，全社会 R&D 经费支出达 22.5 亿元，占 GDP 比重 2.5% 左右，累计新增高能级创新平台 3 家以上，引育高水平创新创业团队（项目）10 个以上，全县拥有高新技术企业数超 300 家、省科技型企业数超 1500 家，建成省级企业研究院 20 家、省级高新技术企业研发中心 50 家以上。

(2) 主要任务。

推进优势制造业技术创新。坚持需求导向和问题导向，建立健全“政府组织推动、产业链协同、龙头企业牵引和市场

化运行”的创新协同机制，围绕智能装备、新材料、时尚轻工三大五百亿产业集群打造，通过研发合作、技术转让、技术许可、作价投资等多种形式，实现科技成果转化。在数字经济、智能装备、生命健康、新能源智能网联汽车、新材料等重点领域，积极布局科技中介服务，推广“企业出题、院校破题、政府助题”模式，开展共性技术研究、成果转化与科技型中小企业培育，加快构建产业集群，有效支撑培育战略性新兴产业发展。推广应用科技创新券，拓展创新券应用范围，鼓励企业使用创新券向科研机构和创新服务平台购买科技服务，建立科技资源需求方和供给方有效对接平台。

构筑多层次科创服务平台。推动完善高能级产业平台体系，加快省级高新技术产业园区创建，形成功能布局合理、主导产业明晰、资源集约高效、产城深度融合、特色错位发展的高科技园区。积极培育高端新型研发机构体系，优化提升温州大学平阳智能制造研究院等新型研发机构，开展关键共性技术攻关。积极引进武汉大学等一批国内一流高校院所到平阳设立新型研发机构，推动科技研发、成果转化、产业培育协同发展。聚焦智能装备等重点优势产业集群，积极争取省技术创新中心在平阳布点。加快构建“十联动”的创新创业生态系统，加速推进科技孵化育成体系高质量发展，完善以“众创空间—孵化器—加速器—科创园”为支撑的孵化链条，持续孵化新企业、催生新产业、形成新业态，推动创新与创业结合、线上与线下结合、投资与孵化结合，打造适应科技企业发展的“热带雨林式”的创新创业生态。强化与杭州等

地高水平研发机构和技术资源协同对接，加大异地孵化器、科创飞地等合作共建力度。

加快发展检验检测服务。发展分析测试、检验认证、计量溯源等技术服务，重点发展多领域的检验检测服务，提升涉及社会公共安全类产品领域的质检能力，建设一体化检验检测公共服务平台。针对平阳重点发展的宠物用品、机电、汽配等出口产品，提升平阳县质量检验检测研究院规模档次，针对新材料与智能装备等新兴产业方向，积极引进专业检测机构，帮助企业达标认证，提升出口产品质量。积极开展全县社会公用计量标准改造升级，加快实验室和仪器设备工业互联网数字化改造进度，全面应用“互联网+检验检测”平台“浙里检”。

积极培育节能环保服务业。紧抓“碳中和”总体要求和“无废城市”建设的有利时机，健全节能环保服务体系。大力发展能源审计、清洁生产审核、工程咨询设计、节能环保产品认证、节能评估等第三方节能环保服务。积极推行市场化服务模式，大力推行合同能源管理、特许经营、环境污染第三方治理等节能环保服务新机制。积极搭建节能环保技术改造与服务供需对接、节能环保技术成果交易等服务平台，培育发展社会化能耗监测、核查机构，环境监测、检测和咨询机构。做好碳达峰碳中和工作，加快发展重大项目前期指导服务、环境风险与损害评价、碳资产管理、碳报告核查复查、绿色低碳认证等新兴环保服务。

完善知识产权服务。以创成国家知识产权强县工程试点

县为契机，深化知识产权战略，积极扶持本地知识产权服务机构发展，发展与智能装备、生命健康、新材料等战略性新兴产业相关的各类知识产权的代理、服务。畅通知识产权转让、许可渠道，推广知识产权质押贷款模式，建设知识产权信息服务创新平台，构建开放共享的科技综合服务模式。

3.信息服务。

(1) 发展目标。

深入实施数字经济一号工程 2.0 版，以数字产业化、产业数字化为主线，推动大数据、云计算、物联网、区块链、5G 等新一代信息技术广泛应用，助推产业信息化发展。到 2025 年，数字经济核心产业服务业营业收入年均增速超过 15%，两化融合指数超过 95，重点企业装备数控化率达到 75%，工业设备联网率达到 60%，培育 3 家省级以上工业互联网平台，建设 5 家全省技术水平一流的数字车间、智能工厂、未来工厂。

(2) 主要任务。

大力提升新基建运维水平。打造工业互联网网络体系，支持工业企业设备升级，加大自动感知设备应用，加速内网改造升级，推广 TSN（时间敏感网络）等新技术应用，实现内网扁平化、IP 化、柔性化。加快企业外网建设，推进宽带网络基础建设与改造，扩大网络覆盖范围，加大 NB-IoT（窄带物联网）等技术研究，实现泛在互联和数据流通。

全面开展产业数字化升级。分行业深入开展智能化问诊工作，以印包机械、塑编塑包、皮革皮件等行业为重点先行

先试，进一步规范咨询诊断流程、报告内容、验收标准，提升诊断效率、提高诊断质量。分层次推进企业数字化改造，在信息化基础较好的企业，推进智能生产线、智能车间、智能制造系统，深化企业上云，推广设备联网上云、数据集成上云等深度用云。分行业推进工业互联网平台建设，加速软件技术实现工业技术、工艺经验、制造知识和方法的显性化、数字化和系统化，培育面向特定行业和场景的工业 APP。加快建设塑编行业产业大脑，基于全省政府一体化智能化公共数据平台和行业“1+N”工业互联网平台，为产业链上游提供覆盖系统、软件等合作，为产业链中游提供研产供销服创新应用服务，为产业链下游搭建线上渠道合作、设计以及定制服务落地合作。

探索发展软件信息服务产业。大力扶持本土化的嵌入式软件、工业软件、工业 APP 开发企业，优先发展面向工业加工制造的信息技术服务和传统产业数字化改造的工业设计、工业控制、自动化管理、现场及流程监控、企业管理、市场营销、人力资源开发等工业软件。鼓励有条件的工业企业分离软件研发机构创办软件企业，为本地企业数字化转型提供咨询诊断服务，输出一批可复制可推广的系统解决方案。举办数字经济领域职工技能培训、技能大赛和项目制培训班，培养一批聚焦服务型制造业、软件服务业的复合型人才队伍。

4.商务会展。

(1) 发展目标。

到 2025 年，基本形成与经济社会发展相匹配、与城市现代化相协调、与企业 and 市场相适应的商务服务体系，力争建设 4 个以上高端商务区，入驻专业中介机构 100 家，建成运营良好的高端商务酒店达到 10 家，培育一批有区域影响力的会展项目，新增总部经济税收 2 亿元以上。

（2）主要任务。

大力发展总部经济。加快建设昆鳌协同发展区、滨江商务区等片区，加大招商引资力度，高起点谋划发展总部经济。吸引温商、平商回归，争取更多在外平阳商人回平阳设立综合性总部、区域性总部及功能性机构。积极推动平商资本回归，引导在外平商资本以股权、债权等形式安全高效回流。培育总部项目年纳税额超 3000 万的企业 10 家以上，支持各类企业在平阳设立的分公司、办事处向法人机构转型。支持一鸣、佩蒂等综合实力强、发展潜力大的本土企业，积极拓展异地业务，通过资本运营、战略合作和企业重组等方式，加快成长为总部企业。

强化提升商务配套功能。加快引进星级酒店、品牌连锁酒店，重点提升区域酒店专业化服务，加强硬件提升与数字化智能化设施设备应用，打造一批现代化高品质酒店。谋划建设一批以电子商务、咨询设计等业态为主的规模化、差异化的商务办公楼宇，提升区域楼宇经济能级水平。推进特色楼宇、主题楼宇建设，根据楼宇特色，实施定向式、个性化招商，凸显区域楼宇经济发展亮点。探索联合办公空间、众创空间、新型孵化器等新型办公空间，满足新型企业、初创

企业办公需求。

提升会展业发展水平。依托南麂岛、南雁荡山等载体，强化酒店楼宇、配套设施建设，合理布局商务设施，打造高档商务会展区。高水平推进鳌江会展中心建设，围绕宠物用品、皮革皮件等优势产业打造标志性展会活动与品牌，推动办展机制优化发展，激发专业机构办展积极性。充分利用南麂岛资本论坛、世界青年科学家峰会平阳分会场、“宠爱日”系列活动等重大会议、活动的影响力，引进更多会议、活动落地平阳，打响平阳会展品牌。

大力发展专业中介服务。重点依托金茂金融街，构建种类齐全、布局合理、功能完备、运行高效的中介服务业体系。大力发展产权交易、技术交易、劳务中介等生产性中介服务业，为制造业理顺流通环节，降低交易成本。积极发展法务、会计、资产评估、资信评级、信用服务等经济鉴证中介服务业，帮助企业提升提高管理水平和诚信度。探索发展知识密集型中介服务业，重点引进战略规划、营销策划、市场调查、管理咨询等企业，为政府、企业和个人提供定制化专属服务。

（三）提升优化四大民生服务。

1.文化旅游。

（1）发展目标。

充分发挥旅游作为两山转化主通道、共同富裕主抓手的作用，充分发挥旅游富民推动作用。以文化和旅游融合发展为主线，推动全域旅游发展，积极培育打造省级文旅 IP，全力推进西部旅游主业化发展，通过“大抓旅游”，实现跨越发

展，把平阳打造成为长三角具有文化标识度的山海旅居目的地，打响“游在平阳”品牌。到 2025 年，力争创成国家级全域旅游示范县，新增国家 4A 级景区 2 个，全县旅游总人次、旅游总收入增长速度达到 8% 以上。

（2）主要任务。

促进全域文旅消费发展。加快红色文化旅游、绿色康养旅游、滨海度假旅游、城市休闲旅游、运动主题旅游等文旅产业布局，形成亮点纷呈的全域文旅消费发展新格局。全力打造红色文化旅游产业链，以浙南（平阳）抗日根据地旧址和苏步青故里文化旅游区为依托，深入挖掘红色文化和名人文化底蕴，高水平推进山门红色小镇、凤卧红色小镇建设。开展红色文旅业态创新，积极举办“红动瓯越”文化旅游节，探索发展红色生存营、红色运动、红色文创、沉浸式红色文化体验等红色旅游新业态；大力发展绿色康养旅游，持续推进南雁景区改造提升，整合南雁、顺溪、明王峰、赤岩山、棋盘山、满田森林公园等优质绿色生态资源，深度开发养生疗养、森林田园度假、慢生活体验等旅游产品；积极拓展滨海度假旅游，深挖南麂岛与海西海洋生态资源及海岛原生文化内涵，强化陆岛联动旅游产品与线路开发。创建南麂列岛省级旅游度假区，重点打造疗养度假、滨海度假、海岛观光等滨海海岛旅游产品；配套发展城市休闲旅游，围绕水头、鳌江、昆阳强化城镇文旅综合服务功能，加大城镇夜演、夜宴、夜购、夜娱等夜游产品开发，探索谋划鳌江、平瑞塘河等都市水上旅游新游线打造城市微度假目的地；特色发展运

动主题旅游，重点开发明王峰探险登山线路、昆阳后岙水库天然泳池、青街民俗运动基地等项目，满足群众户外运动、武术运动、棋类运动等特色运动需求。

完善新兴旅游服务配套。围绕旅游集散、住宿餐饮、智慧服务等领域，全面完善平阳旅游服务配套。完善全域旅游集散服务，加快在水头建设西部旅游集散区，为西部旅游带提供游客综合服务功能。全力打造精品民宿，引入国内知名民宿品牌和管理团队，形成一批民宿集群，树立标杆引领效益，力争到 2025 年每个旅游乡镇建成 1 个以上精品民宿，累计新增民宿床位数 1000 张。建成投用昆阳温德姆至尊豪庭酒店、鳌江滨江度假酒店等高端酒店，探索房车/自驾车露营地、短租/长租公寓、集装箱酒店等体验式住宿业态发展，丰富旅游住宿产品，提升游客接待能力。积极推进“百县千碗”工程，持续推动“平阳十大碗”进景区、饭店、高速服务区等服务场所，举办“主题宴”等美食品鉴活动，打响平阳美食品牌，力争到 2025 年建设 10 个以上特色美食体验店。着力打造“悠游平阳”智慧平台，全面覆盖文旅体各类场所业态信息，形成文旅服务与文旅体验数字化闭环场景。积极探索无人酒店、无人交通、无人餐馆、无人博物馆智慧化旅游设施。

推动文化产业创新融合发展。实施文旅融合发展工程，构建“名城、名镇、名村、名街、名馆”文旅融合发展体系，推动文化与旅游产业融合发展，打响“千年古县”文化品牌。加快新图书馆、新博物馆、木偶生态文化园等重点项目建设，加大公共文化产品供给。积极开展文艺精品创作、文化遗产

挖掘和保护、红色文化推广等工程，实现以文强旅、以旅兴文，推动资源聚合、区域整合、项目结合、产业融合，走出文化产业融合发展新路径。

2.教育培训。

（1）发展目标。

到 2025 年，初步形成促进学生身心全面健康发展的“减负提质”育人模式，满足社会多样化教育需求，打响“学在平阳”品牌，全县新建研学线路 5 条以上，新迁扩建中职院校 2 所，新建县老年大学 1 所，为企业培养技术人才 3000 人以上。

（2）主要任务。

打造职业教育高地。积极融入温台职教高地建设，打造职业教育平阳样板。深化职业教育改革，实施职业教育综合改革四个“1+X”工程，对接产业加强专业集群、实训基地建设，积极打造校企合作、产教融合新平台，创新校企合作方式和途径，建立校企一体化育人机制；实施职教惠企“五个一工程”，实施《平阳县职业教育社区教育助力乡村振兴实施方案》；落实中职岗课赛证，开发网络销售、网络直播、民宿管理、自媒体运营、短视频摄制、月嫂家政服务、旅游服务、宠物养护与经营等新兴产业课程，培养一支新型产业大军。到 2025 年建设成 4 个省高水平专业，1 个“活力温台”职教高地创新项目，2 个市示范校企合作共同体，1 个市产教联盟，1 个市创新创业指导中心，1 个全国宠物培训中心。

高质量发展基础教育。推动学前教育普及普惠发展，创

成全国学前教育普及普惠县，补强学前教育体系薄弱环节，不断推进配套改革，积极构建生育友好型社会。加大乡村小规模学校和乡镇寄宿制学校建设力度，实施初中学校全面提升行动计划，推动农村学校与城区优质学校组建城乡教育共同体或教育集团，实现义务教育阶段学校“互联网+义务教育”全覆盖，创成全国义务教育优质均衡发展县。推动高中教育高品质发展，统筹优化普高资源，积极推进分类办学改革。落实普高新课程方案，突出教学方式变革，打造特色课程群，改进普通高中招生录取方式和生涯规划管理，到2025年，打造学术高中2所、特色高中4所，孵化特色学科基地和特色项目基地共20个。积极融入全国“智慧教育示范区”建设，完善“公益+市场”的智慧教育运营模式，扩大在线教育资源。

规范化发展素质教育培训。面向3-15岁青少年为主体客群规划多种教育培训业态组合，全面发展集体育、文化、艺术、科技等多领域融合的综合素质教育服务，培养学生综合素质，打造一站式教育成长服务平台。深化校外培训机构治理，构建教育培训良好生态，有效减轻义务教育阶段学生过重作业负担和校外培训负担。加快打造“红培教育、文化传承”为核心的研学产品体系。依托省委党校平阳分校、纪念场馆、研修基地等多种教学平台，采用研讨教学、课堂教学、现场教学、研修教学等多种教学形式，开展党性教育、革命传统教育、爱国主义教育、国防教育等多种形式的红色教育培训。以中国数学文化园建设为依托，突出数学教育和象棋培训，定期开展中小学象棋比赛和夏令营活动。大力发展营地教

育，推进拓奇（平阳）国防科技文化产业园等载体建设。以南雁三教文化为核心，充分利用自然生态、传统建筑、民族文化等资源，构建历史文化教育、宗教文化熏陶、民俗文化体验、民族团结教育、自然生态科普等产品体系。

3.健康服务。

（1）发展目标。

构建覆盖全生命周期、全产业链、全过程的健康服务体系，将平阳打造成长三角具有一定知名度的“健康之城”，打响“健康平阳”品牌。到2025年，每千人医疗机构床位数达到5张，人均预期寿命达到83岁，累计建设养老产业高质量园区1个，建成休闲度假型、康复疗养型老年养生基地各1个，文化街区和田园康养联合体10家。

（2）主要任务。

促进公立医院与社会办医分工合作。加快社会办医服务承接三级公立医院下转康复、护理、安宁疗护等业务，县级医院提供共享医学影像、医学检验、病理诊断等服务。鼓励公立医院与社会办医开展医共体建设，支持社会办医组建或加入医共体、专科联盟、远程医疗协作网。支持公立医院与社会办医开展技术、服务、管理等多种合作，探索公立医院与社会办医以特许经营方式开展深度合作。鼓励社会资本按市场需求建设眼科、口腔科、妇产科等私立专科连锁医院以及月子中心、医美中心等高端医疗服务机构。

促进健康医疗创新发展。探索依托实体医疗机构发展互联网医院，在线开展部分常见病、慢性病复诊和“互联网+”

家庭医生签约服务。鼓励我县医疗机构有效应用云计算、物联网、嵌入式软件、无线传感、人工智能、移动医疗 APP 等新一代信息技术，提供智慧门诊、智慧病房、智慧医技、智慧管理、智慧后勤等智慧医疗服务。探索医疗卫生机构处方信息与药品零售信息互联互通，医疗机构、药品经营企业可委托符合条件的第三方机构配送。

加快构建具有平阳特色的健康养老产业。加快鳌江智慧健康城、浙南氧吧古镇、青街乡民宿园等项目建设，打造集养老、医疗、休闲等多位一体的综合性健康养老服务体系。健全市场规范和行业标准，确保养老服务和产品质量，加快实现养老机构服务管理的专业化、标准化、精细化和信息化。支持社会资本采取特许经营、公建民营等模式，新建、改扩建以老年医学、老年康复为主的医养结合机构。鼓励发展健康养老服务中小企业，个人举办家庭化、小型化的养老机构，社会力量举办规模化、连锁化的养老机构，引导养老产业多元化发展。探索引进养老地产开发商，通过适老化设计，打造品质地产和优良健康管家有机结合的高端养老产品。

专栏 2:养老地产发展模式借鉴

养老社区 (CCRC): 一般位于城市郊区或度假风景区，是一站式的、全方位的、综合性的居住社区，涵盖了居家养老、社区养老的所有功能，社区配备医疗和康复中心、护理中心、老年大学、文娱活动中心、休闲商业中心等，老年人在不同年龄阶段和身体状况下的需求都可以在社区里得到满足。代表案例有万科随园嘉树、绿城乌镇雅园。

老年公寓: 一般位于城市中心，区别保障型的公办养老院，主要针对自理能力较低的独居老人，根据老人的需求设计，能提供全面周到和有特色的服务，

收费较公办昂贵。根据不同健康状况的老人，可以提供医疗康复、全护理、半护理等服务。代表案例有万科幸福家、保利和嘉会。

养老驿站：一般位于社区中心，提供短期全托、日托、膳食供应、生活照料、康复护理、紧急救援、文娱活动、交通接送等服务，同时为老人提供居家养老服务。代表案例有万科智汇坊、国安银柏等。

壮大体育产业，提升全民健康素质。加强体育产业发展顶层设计，打造现代体育产业体系，强化体育市场主体培育。健全全民健身活动体系，推进全民健身中心等重大项目建设，新建、改扩建一批层次多样、配套完善的场馆、场地，人均体育场地面积达到 2.8 平方米。打造竞技体育特色品牌，弘扬我县传统体育文化，打响“全国武术之乡”金名片，持续推动“一镇（乡）一品”工程，开发特色品牌赛事与节庆活动。创新体育产业发展平台，打造“国际山海特色运动休闲带”推动体旅产业的融合发展，持续建设具备核心竞争力的体育产业集聚区，力争再次创建完成省、市级体育特色小镇各 1 个。到 2025 年，实现体育产业增加值占 GDP 比重不少于 3%，成为国民经济重要产业。

4.社区服务。

（1）发展目标。

到 2025 年，基本形成服务设施健全、信息化程度较高、服务功能完善、覆盖城乡社区全体成员、服务质量和管理水平较高的社区服务业体系，打响“住在平阳”品牌，全县建成社区邻里中心 8 个，商业经营面积 15 万平方米，培育和引进大型物业企业 5 家。

（2）主要任务。

推进未来社区建设提升社区服务水平。高标准建设西塘未来社区，依托未来社区 CIM 平台，实现规划、设计、建设和运营全过程数字化，建设让本地居民有归属感、舒适感和未来感的新型城市功能单元。重点推进“智慧物业”建设，加快引进和培育一批智慧化、规范化物业企业，逐步实现在节能减排、智能家居、安防监控、电子政务、停车服务等方面的物业服务智慧化。以西塘未来社区为标杆示范，高质高效推进我县风貌整治提升，争取到 2025 年创建省级未来社区 3 个。

积极发展多层次、多样化社区服务。依托社区综合服务设施和专业服务机构，加快完善环卫保洁、卫生健康、社会救助、社区行政代办等社区基本公共服务。完善社区便民利民服务网络，优化社区商业结构布局，规范发展婴幼儿托育、社区养老、劳动培训、家政服务 etc 选择性服务。培育新型服务业态，满足居民多样化生活需求鼓励引进心理咨询、法律咨询、保险理财、商业服务、素质培训等拓展性服务。

探索打造便民消费新场景。围绕解决“最后一公里”服务难题，打造 10 分钟社区便民生活圈。拓展“无接触”消费模式，推动家政企业开展线上咨询、手机预约、视频交流等云服务，支持社区建设智能取餐柜、智能快递柜、无人配送车等智能配送服务设施。加快传统商业数字化转型，大力发展“云上商店”“云上街区”，拓展线上团购、无店铺经营等新型销售模式，支持沿街商户布设 24 小时智能售卖机。提升餐饮服务智能化，引导企业拓展“餐饮+新零售”“餐饮+新媒体”等新型经营

模式，鼓励发展智能烹饪机和无人售卖餐吧。

四、产业布局

遵循平阳县城市空间发展大格局，结合资源环境承载力和服务业基础优势，优化构建“一主一副、山海两翼”的县域服务业发展总体格局，重点发展古鳌头现代金融、昆阳城东都市服务、高新区科技服务、西部文化旅游四大现代服务业创新发展区，统筹发展萧江、麻步及西部乡镇服务业节点，推动鳌江流域现代服务高质量集聚。

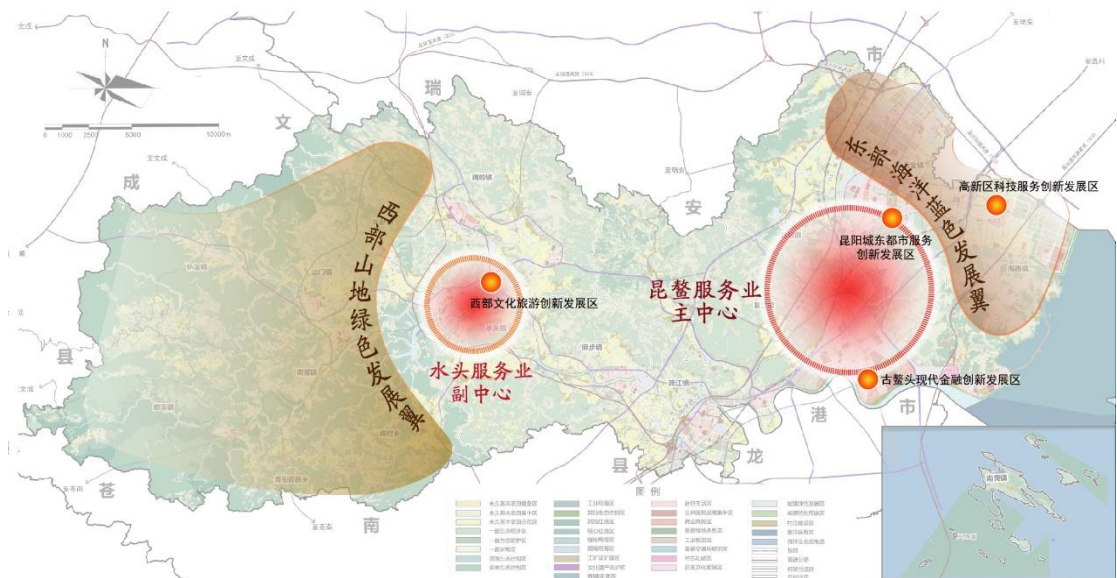


图 1：平阳县十四五服务业空间布局图

（一）打造“一主一副”两大核心。

——一主：昆鳌服务业主中心。大力开展古鳌头现代金融创新发展区、昆阳城东都市服务创新发展区等重点区块现代服务业建设，重点发展总部经济、特色商贸、会议会展、现代金融、科创孵化等都市经济新业态，促进重大服务业项目集聚发展，抢占跨区域现代服务业制高点。

——一副：水头服务业副中心。依托温州西部生态旅游

带中心的重大区位优势和产业发展基础，重点建设平阳宠物小镇、水头文化旅游创新发展区等服务业综合平台，大力发展现代商贸、文化休闲、旅游配套等服务业态，打造一批“宠物+文旅”“商业+文旅”的融合型消费场景，服务平阳西部山区片的生产服务中心和旅游集散中心。

（二）推进“山海两翼”特色集聚。

——**山翼：西部山地绿色发展翼。**强化西部乡镇协同发展，有效串联文旅资源，坚持以美丽乡村建设、清洁家园行动等为抓手，做特做美山门、顺溪、南雁、怀溪、闹村、青街等乡镇，大力发展文化旅游等产业，重点建设红色文化旅游区、南雁生态旅游区等文旅载体，大力培育一批集餐饮、住宿、购物、娱乐为一体的旅游业态集散地。

——**海翼：东部海洋蓝色发展翼。**充分依托滨海新区与万全镇制造业优势和南鹿岛金融服务特色，强化现代金融、智慧物流、数字贸易、工业设计、成果转化、创新孵化等生产性服务业建设，全力推动平阳服务与平阳制造相融相长、耦合共生。围绕南鹿岛与海西丰富海洋资源，特色化发展陆岛联动的海洋旅游。

（三）强化“四大创新发展区”重点建设。

围绕服务业主攻方向，集聚全县优势资源，持续推进两业融合与产城融合，加快建设一批具有独特优势的现代服务业专业型平台，重点打造四大现代服务业创新发展区，力争打造 1-2 个进入省级名单。

——**古鳌头现代金融创新发展区。**以鳌江滨江板块和南

鹿岛为现有支撑，涵盖鳌江国际新城，重点发展现代金融，配套发展商务服务、科技服务、创意设计等高端业态。总体以超高层建筑及低密生态型独栋办公建筑为载体，打造高品质服务业集聚区，力争创建省级现代服务业创新发展区。重点发展现代金融，积极招引银行、保险、券商、投行、基金等金融机构，打造集对公业务、商业保险、企业投融资、上市辅导、信息咨询等功能的金融服务中心，以全面金融服务助力鳌江流域实体经济转型升级。积极发展商务服务，积极招引人力、技术、财务、市场、法律、商旅、培训、信息等高端专业服务机构，为入驻企业提供覆盖企业发展与运营全要素的一站式商务服务平台。探索发展科技服务与创意设计，针对平阳及龙港、苍南等周边市县，在机械装备、时尚轻工等制造业领域，提供科技研发、成果转化、工业设计、企业孵化等服务，打造完善的研发设计服务体系。

——**昆阳城东都市服务创新发展区**。补齐昆阳老城区商务商业服务设施短板，大力发展现代都市经济，打造平阳新CBD。围绕总部办公、会议会展等商务服务，推进昆阳总部经济大楼等项目建设。围绕商业休闲、文化娱乐等品质生活服务，推进城东城市商业综合体等项目建设。不断完善星级酒店、特色街区、文化场馆等高端配套设施，与总部楼宇、城市商业综合体合力构建都市CBD高端服务生态体系，吸引集聚高端办公与品质消费人群，打造辐射平阳北部乃至瑞安等周边地区的区域性高端都市服务业中心。

——**高新区科技服务创新发展区**。以现代服务业创新发

展区建设理念为引领，重点补齐万全、滨海高新区科技服务发展短板，努力形成涵盖研究开发、技术转移转化、检验检测、创新创业孵化、知识产权、科技金融等全方位、多元化的科技服务体系。同时配套发展创新设计、智慧物流等生产性服务业。以平阳工业设计研究院为核心，集聚更多创意设计类企业。优化提升滨海现有智慧物流平台，积极布局工业供应链物流、跨境电商等新业态，打造平阳智慧物流发展重要节点。

——**西部文化旅游创新发展区**。以水头为核心，打造温州西部生态休闲产业带枢纽型城镇，依托红色文化、南雁生态、宠物主题、历史文化等旅游区建设，推动西部文旅产业提质增效。加快开展城镇有机更新推进智慧旅游、智慧交通等示范应用，形成镇在景中、景镇交融的西部旅游城镇发展格局；完善城镇旅游综合服务功能，强化旅游交通、旅游民宿、度假酒店、特色美食等高品质旅游配套供给；大力发展夜间经济，培育夜间观光游憩、文化休闲、特色餐饮、购物娱乐等业态；融合发展“宠物+文旅”消费，延伸宠物产业链下游服务，发展宠物及宠物用品体验、宠物主题休闲等业态。

五、重点工程

（一）跨界融合发展工程。

加快服务业与制造业双向融合。大力发展服务型制造，推动制造业企业延伸拓展研发设计、创业孵化、售后服务等服务，向“制造+服务”转型。鼓励制造业企业基于互联网开展服务业态和商业模式创新，扩大产品全生命周期管理、系统

解决方案、产业金融、租赁外包、远程咨询、在线商店等服务规模，建立“产品+服务”盈利新模式，在重点行业推广“多品种、小批量、准时化”定制服务生产方式。支持有条件的制造企业“裂变”专业优势，由设备制造商向一体化服务集成商转变。

推进服务业与现代农业深度融合。瞄准农村电商、农产品物流、农业旅游、创意农业等方向，加快构建全程覆盖、区域集成的数字农业服务体系，实现全产业融合。实施乡村旅游创业创新工程，发展休闲农业、休闲渔业、森林旅游和乡村旅游。开展农村电子商务示范县创建，发展一批特色电子商务镇、电子商务村，加快培育一批农产品电子商务平台企业和农村电子商务服务企业。推进现代信息技术应用于农业生产、经营、管理和服务，开展农业大数据、物联网应用示范，建立农业生产全程监测管理网络体系。鼓励发展农业生产租赁和保险业务，探索发展农产品个性化定制、会展农业、农业众筹等新型业态。

推动服务业内部融合发展。适应市场需求复合化、定制化、个性化发展趋势，促进服务业细分行业交叉、延伸、合作，推动资源要素重组和服务系统集成，创新服务供给，打造一批跨界融合发展知名品牌。围绕核心服务，横向拓展产业链、价值链，推动“物流+”“文化+”“旅游+”“电子商务+”“养老+”跨界融合发展，加快业态和商业模式创新，构建产业生态圈和价值网络。

（二）消费扩容提质工程。

创新实施四大消费创景计划。重点推进线上线下融合消费、夜间经济消费、海鲜美食消费、时尚文创消费四大消费场景建设。营造线上线下融合消费新场景，推动传统实体店铺数字化转型，突破空间限制搭建“云逛街”平台，打造数字消费商圈。营造夜间经济消费场景，利用好夜间照明设施和主题灯光秀、夜间促销活动、夜间文化旅游体育活动等方式，依托城东夜间经济示范区建设，打造夜市、夜食、夜展、夜秀、夜节等多元化夜消费主题项目，支持24小时便利店、24小时书店等夜间经济场所建设。营造海鲜美食消费场景，重点建设夜排挡等海鲜排挡设施，提高平阳海鲜美食文化品位，积极推广海鲜“中央厨房+食材冷链配送”等服务新模式。营造时尚文创消费新场景，支持平阳优势的时尚轻工产业开发具有“中国元素”、彰显“平阳特色”的城市定制商品。吸引网红餐饮、文体娱乐等时尚品牌发展“首店经济”“首发经济”，开设旗舰店、体验中心。

挖掘居民消费潜力。适时推出消费券、旅游券等消费提振举措，积极参加“浙里来消费”“温享生活”、金秋购物节等活动。出台新一轮促进服务业发展优惠政策，打响“乐享平阳”“今晚七点半”等消费品牌。加快农村吃穿用住行等一般消费提质扩容，鼓励和引导农村居民增加交通、通信、文化、汽车等消费。鼓励发展假日经济，落实带薪休假制度，支持开设假日步行街、集市和文旅休闲专区等消费场所。

营造最优消费环境。坚持消费者优先理念，健全适应服务消费特点的制度安排，有效维护消费者合法权益。重视有

关服务和产品的消费维权，积极推行线上线下无理由退货承诺，加大各类放心消费单位培育力度。加大产品质量追溯力度，推动商场、超市等主动采购可追溯产品，适时发布消费提示，引导消费者理性消费。整合各类传统、新媒体资源，对促销活动、政策亮点、工作成效等进行多渠道、全方位跟踪报道，引导科学健康消费理念，营造安心、放心、舒心、称心的消费氛围，形成全面促进消费的良好舆论环境。

（三）企业梯队引育工程。

加强知名服务业企业招商引资。以按照“强链、补链、延链”要求，开展服务业专题招商，变“招商引资”为“挑商选资”。针对后疫情期服务业发展特点，聚焦高端化生产性服务业、高品质生活型服务业，强化转型升级、数字赋能，谋划推进一批投资量大、影响力大、支撑力强的现代服务业重大项目。实施“招大引强”和“平商回归”计划，聚焦“三类500强”、全国重点行业100强、大型央企和平商企业开展服务业专题招商活动，引进一批服务业企业总部或地区总部，以及研发中心、采购中心、结算中心等功能性总部。力争在“十四五”时期，招引亿元以上服务业项目达到50个。

积极培育本地服务业龙头企业。实施服务业重点企业培育工程，鼓励服务业企业组建企业集团，延伸产业链条，打造一批代表平阳的“旗舰”“龙头”企业。依托佩蒂、一鸣等大型企业，探索开展生产性服务业主辅分离，根据自身条件分离现代物流、贸易营销、设计策划等生产性服务业，培养发展一批专业化、规模化、产业化的生产性服务业龙头企业。

跟踪服务业“四新”经济发展特点，加大技术、人才、资金等高端要素支持力度，发展一批特色鲜明、创新活跃、竞争力强的服务业高新技术企业。

推动本地中小服务业企业整合转型。积极推进服务业“双创”示范基地建设，打造一批支持“双创”发展的公共服务平台，大力发展基于互联网、新业态新模式的新个体经济企业。开展服务业专精特新企业培育，适应服务专业化、精细化、特色化、新颖化发展要求，加强对中小微企业梯度培育和引导扶持，深入推进服务业“小升规”，引导开展技术、产品、服务创新，“十四五”时期新增服务业企业“小升规”300家以上。鼓励中小服务业企业通过开展智能升级、研发创新、品牌提升、兼并重组、融合发展等举措，加快打造转型示范企业，实现“做大一个、跟进一批、带动一片”。

（四）智慧服务改革工程。

完善“城市大脑”支撑服务业数字化运行。按照温州城市大脑“1158+X”统一架构和“集约建设，共建共享”原则，加快我县“城市大脑”分平台工程建设，健全城市大脑体系架构。重点做好智慧应急、智慧城管、智慧停车、雪亮工程、智慧交通、智慧旅游、智慧校园、新居民服务管理、重点人群管控等9大应用场景的开发与应用，打造多业务协同、具有地方特色的“城市大脑”平阳样本，推进服务业各领域数字系统接入“城市大脑”通用平台。

推进生产性服务业数字化转型。发展智能设计、云设计等数字化设计新业态；发展总集成总承包、全生命周期管理、

智能运维等服务型制造；加快物流行业数字化转型，推广智能物流装备应用，规范发展网络货运，发展共享云仓、城市末端共同配送、无接触配送等新模式；推动检验检测认证、创业孵化、科技咨询等数字化转型，推广“智慧检测”“共享实验室”等新模式，发展在线智能“社保薪税”等人力资源服务，推动先进制造业和现代服务业深度融合发展。

深化生活性服务业智能化发展。加快移动互联网、移动智能终端与民生服务深度融合，丰富旅游、医疗、教育等服务产品，推动生活方式向智能化转变。全面深化数字技术在生活服务业全生态链的融合应用，围绕与居民日常消费密切相关的生活性服务业全生态链，加快智能化进程，积极发展智慧教育、智慧出行、智慧医疗、智慧养老、智慧家政等新业态新模式。大力发展智慧文旅，推广“多游一小时”模式，推出“10秒找空房”“20秒景点入园”“30秒酒店入住”等便民服务。

（五）品牌发展强基工程。

建设竞争有序的市场环境。全面深化“放管服”改革，精简行政审批流程，积极搭建线上线下公共服务平台，完善“并联审批”制度，为企业和居民提供“只跑一次”的一站式便捷服务。完善现代市场体系，着力破除各类市场壁垒，取消针对外地和外资企业、产品和服务设定歧视性收费项目、实行歧视性收费标准或者规定歧视性价格等歧视性政策。深化商事制度改革，充实服务业执法队伍，强化市场监管，有效控制各种违法违规和恶性竞争行为，维护市场正常秩序。依法建

立行业“红黑名单”制度，构建守信联合激励和失信联合惩戒机制，加强对企业和个人违法失信行为信息的在线披露和共享。

打响平阳服务品牌。着力推进品字标向服务领域拓展，加大国内外知名服务业品牌引进力度，打造现代服务业品牌聚集地，全力打响“平阳服务”品牌。积极开展平阳特色产品、品牌产品全国行、网上行和进名店等供需洽谈活动。积极参与中国质量奖、省政府质量奖申报以及名牌、商标、商号、老字号等认定，引导中小服务企业品牌孵化，鼓励行业协会注册地理标志证明商标。支持有条件的企业开展商标国际注册、收购国际品牌，推进品牌国际化，让自主品牌“走出去”。

提高服务业标准化水平。加快收集、梳理与我县服务业重点发展领域有关的国家标准、行业标准，鼓励有条件的企业制定企业标准或率先采用国外先进标准。针对新兴服务业，加快与服务龙头企业开展地方标准(含地方技术规范、指南)研制计划，填补国家标准和行业标准的空白。强化服务标准推广实施，在文旅、社区服务等优势产业加快开展标准化试点，支持服务业标准化模式复制。构建现代服务业标准咨询服务平台，为企业提供标准信息咨询服务。

六、保障措施

(一) 组织机构保障。

优化平阳县服务业发展领导小组工作机制，统筹服务业兴县建设工作，制订促进服务业加快发展的方针政策，部署涉及全局的重要任务。完善服务业行业协会组织建设，发挥

园区、企业、智库、社会组织多主体作用，在行业自律、品牌创建、信息整合等方面形成合力，提升管理和服务水平。加强服务业运行分析，全面做好服务业经济运行有关情况的调研和分析运用。

（二）发展要素保障。

优化土地要素保障，鼓励业态复合、功能混合、弹性灵活的用地出让方式，探索长期租赁、先租后让、租让结合等供应方式，盘活闲置土地和城镇低效用地。探索新增新型产业用地（M0），促进“生产、生活、生态”融合发展，以高品质空间吸引创新要素加快集聚。加大人才要素保障，放大人才柔性引进效益，规范服务业行业薪酬体制，加快多渠道灵活就业，开展现代服务业人才培养与职业教育，形成平阳独有的服务业“人才蓄水池”。创新财政资金支持保障，多渠道引导社会资本加大对服务业发展的投入，强化企业商业信用建设，全力支持项目开发建设。

（三）政策支撑保障。

出台服务业总体引导政策，按照国家及省市经济高质量发展要求，结合平阳实际，清理整合现有服务业领域相关政策，制定出台关于平阳县支持服务业总体高质量发展顶层文件。制定重点行业专项支持政策，根据各行业特点，对物流、文旅、金融等重点细分服务业行业制定专项政策，设置更加具体、更加细化、更有针对性的保障举措。推出新业态新经济鼓励政策，紧盯市场动向，对平阳县服务业新业态发展提出具体的政策鼓励和支持。全面深化服务业领域特色类改

革，持续推进服务业相关试点示范建设。深化物流降本增效综合改革试点，推动智慧物流快速发展；深化文旅领域深度融合改革，完善以需求为导向的文旅融合机制体制，推动文化和旅游产业高质量发展；持续深化金融综合改革，强化对实体经济、科技创新、战略项目的金融保障；深化社会力量办社会事业改革，持续深化社会力量办医疗、办体育、办文化、办养老等改革，给予社会资本在准入条件、融资机制、土地供给等方面优惠政策。

（四）推进机制保障。

做好现代服务业规划与“十四五”规划纲要、国土空间规划及其他专项规划的衔接，确保规划在总体上目标一致、空间配置上互相协调、时序安排上科学有序。围绕规划设计的重点项目建设现代服务业重大项目库，建立重大项目动态调整机制，实施项目清退和补充制度，确保优质项目入库，让项目进度人人可见，保障重大项目顺利实施。充分考虑工作合理化、常态化发展、责任落实到人等因素，制定项目招商、工作能力、服务效率等绩效考核主要的约束性指标，构建科学的考评指标体系。

附表：重点项目表

序号	项目名称	项目类型	建设内容和规模	建设期限	建设地点	“十四五”计划投资(万元)	总投资(万元)	建设单位	项目来源
总计						5656055	7046774		
一、重点强化四大引领服务									
	(一) 现代物流					274000	361000		
1	仓储机器人研发应用中心项目	续建	总用地约 133 亩，总建筑面积约为 26.6 万平方米，包括建设具有智慧仓储、智能分拨等功能于一体的高标准现代物流供应链设施。	2020-2022	滨海新区	42000	69000	平阳经济开发区管委会	平阳“十四五”规划
2	鳌江物流中心	新建	占地面积 150 亩，建筑面积 22 万平方米，每年货运量 1600 万吨。	2021-2025	鳌江	57000	57000	鳌江镇	平阳服务业“十二五”规划
3	水头物流中心	新建	包括中转集运、仓储配送及综合服务等功能	2021-2025	水头	50000	50000	水头镇	2021 年项目库
4	中部综合物流园	新建	用地面积 300 亩，建设物流综合楼、仓储设施、配送中心、中转仓库、加油站及酒店等，打造成集交易、配送、信息、服务于于一体的现代化物流产业园。	2021-2023	萧江	30000	30000	萧江镇	2021 年项目库
5	东部综合物流园	新建	规划用地 300 亩，利用万全瑞鸟全国首个菜鸟网络 3PL 仓的先进性互联网技术，社会化的基础设施平台，建设大型现代综合物流园。	2022-2025	万全	30000	30000	万全镇	平阳服务业“十三五”规划
6	乡镇物流节点建设工程	实施	新建腾蛟、顺溪、山门等城镇末端配送网点	2021-2027	县域范围	60000	120000	各有关乡镇	平阳物流专项规划
7	昆阳农副产品集散供应中心	新建	占地 50 亩，建设实现从农资到农副产品供应、配送、批发的农业全产业链，为农户提供快捷、实惠、安全、周到专业配送服务，配备有大型果蔬基地、家禽养殖基地、农资供应等合作单位，所有农副产品由专业检验人员检验，对食材全面检测符合国家食品卫生标准。直接向客户提供物美价廉的产品，减少中间销售环节，降低成本，计划成立农产品集配园区，将农产品产业链进行资源整合，并嫁接物联网、信息化等技术，建立一个现代化高科技农业综合园区，打造推动共同富裕的农业平台。	2021-2025	昆阳	5000	5000	昆阳镇	谋划

序号	项目名称	项目类型	建设内容和规模	建设期限	建设地点	“十四五”计划投资(万元)	总投资(万元)	建设单位	项目来源
	(二) 现代金融					30000	30000		
8	基金小镇客厅二期项目	新建	依托现有基金小镇客厅进行拓展,为各类基金落地平阳提供办公场地与配套空间。	2021-2025	鳌江	30000	30000	鳌江镇	谋划
	(三) 现代商贸					1216000	1475000		
9	城东新区 CBD 项目	新建	打造中央商务中心,营造多元化商业场所,打造成平阳标杆建筑。	2022-2027	昆阳	240000	400000	县城东办	2021 年项目库
10	古鳌头产城融合项目	续建	总用地面积 663 亩,建成集文体娱乐、旅游休闲、品质居住为一体的鳌江滨江新区。	2020-2024	鳌江	630000	700000	鳌江镇	温州服务业“十四五”规划
11	鳌江镇蓝田 B06、B10 地块(亲子园综合体)	续建	总用地面积 56.6 亩,总建筑面积约 11.23 万平方米。	2020-2022	鳌江	46000	60000	鳌江镇	平阳“十四五”规划
12	鳌江国际水产城项目	新建	国际水产城,是浙南水产城升级改造项目,拟选址鳌江镇滨江片阳屿村周边,南临江口路,西临万鳌路,北临胜利路,总用地约 400 亩,主要建设内容分为 9 大板块,以渔港电商文化小镇板块为核心,沿疏港大道设计江滨旅游风景带,沿万鳌公路打造集特色水产和海鲜干货、五鲜等为一体的线下体验交易区和线上产业研发基地。	2022-2025	鳌江	200000	200000	鳌江镇	平阳“十四五”规划
13	水头镇东方世贸中心项目	续建	分两期实施,其中一期总用地面积约 42 亩、总建筑面积约 5.6 万平方米,二期总用地面积约 23 亩、总建筑面积约 2.76 万平方米,建设以“皮件皮革商业中心+总部经济大厦”为主、社区配套商业街为辅的商住综合体项目。	2020-2025	水头	90000	105000	水头镇	平阳“十四五”规划
14	平阳夜间经济载体建设工程	新建	建设 24 小时便利店、24 小时书店、美食夜排档等系列夜间载体和设施,丰富平阳夜间消费选择	2021-2025	全县	10000	10000	各有关乡镇	谋划

序号	项目名称	项目类型	建设内容和规模	建设期限	建设地点	“十四五”计划投资(万元)	总投资(万元)	建设单位	项目来源
	(四) 数字贸易					12000	12000		
15	平阳数字商务产业园项目	新建	占地 69 亩, 建筑面积 6.5 万平方米, 园区采用市场化运作模式, 以供应链整合为依托, 打造线上供应链分销平台, 建设线下产品展销中心, 下设跨境电商基地、农村电商基地、国内电商基地、网红直播基地、青年创客基地和仓储物流基地等六大模块, 为电商企业提供全方位配套服务, 推动平阳特色产业线上线下融合发展。	2021-2025	昆阳	5000	5000	县商务局	谋划
16	水头数字化经济大楼建设项目	新建	占地面积 10 亩, 建筑面积 16951 万平方米。以引进电子商务类企业和传统型企业为主, 集聚本地龙头产业皮革皮件和宠物用品为切入点, 推动入驻企业创新发展。	2021-2023	水头	7000	7000	水头镇	谋划
二、特色培育四大新兴服务									
	(一) 创意设计					80000	120000		
17	平阳工业设计小镇	新建	以工业设计产业研究院为核心, 进一步引入工业设计企业和上下游服务商, 推动工业设计产业形成集聚增能。	2021-2025	滨海新区	20000	20000	平阳经济开发区管委会	谋划
18	鸣山文创地块开发项目	新建	项目位于昆阳镇鸣山村, 占地面积约 150 亩, 建设内容为文创类商品设计、制作公司、厂房、展馆、酒店等一体化文创产业。	2022-2027	昆阳	60000	100000	昆阳镇	谋划
	(二) 科技服务					15000	16000		
19	检验认证中心项目	新建	用地 60 亩, 总建筑面积 5 万平方米, 主要建设检验检测、技术研发、标准咨询服务等工程。	2021-2025	滨海新区	8000	8000	县市场监管局	谋划
20	智能制造联合产业协同创新中心	新建	打造集应用技术研发、公共技术服务、高层次人才引进、高端项目孵化等功能于一体的创新服务平台。	2021-2025	滨海新区	5000	5000	县经信局	谋划
21	省级印包装备产业创新服务综合体创建	续建	建设技术研究开发中心、产业科技咨询服务中心、印包产业信息网运营中心、教育培训中心、交流展示中心、技术投融资与企业孵化中心等六大板块, 占地面积约 15000 平方米, 建筑面积约 10000 平方米。	2020-2023	万全	2000	3000	县科技局	谋划

序号	项目名称	项目类型	建设内容和规模	建设期限	建设地点	“十四五”计划投资(万元)	总投资(万元)	建设单位	项目来源
	(三) 信息服务					140416	140616		
22	平阳县“城市大脑”建设工程	续建	本项目装修面积 750 平方米，主要包括大脑支撑底座、城市运营指挥中心和应急管理、智慧城管、智慧交通、雪亮工程、社会治理、智慧旅游、智慧校园等应用场景。	2020-2021	昆阳	12636	12836	县大数据管理中心	平阳“十四五”规划
23	数据中心扩建	新建	平阳云计算中心扩容升级和天翼云资源池项目布局。	2021-2023	昆阳	3500	3500	中国电信股份有限公司平阳分公司	平阳“十四五”规划
24	平阳县城东新区数字经济中心项目	新建	开展数字经济新业态、新模式创新发展培育工作,推进 5G、大数据人工智能、区块链等新兴产业与实体经济的融合发展。	2021-2025	昆阳	120000	120000	昆阳镇	2021 年项目库
25	昆阳镇智慧中心	新建	项目位于昆阳镇人民政府大楼边，总用地面积 5 亩，充分整合现有数据、系统、服务等资源，建设完善基础设施，打造“大数据中心”和“智能处理中心”，推进信息惠民、在线政府、城市治理等。	2021-2023	昆阳	4280	4280	昆阳镇	谋划
	(四) 商务会展					518670	642120		
26	平阳县滨海新区商务综合楼(发展大厦)	新建	主要包括商业办公楼、智慧服务中心、规划会展馆、停车场等。项目总用地面积 15787 平方米，总建筑面积 57627 平方米，其中地上建筑面积 38907 平方米，包括商业办公楼 21132 平方米、智慧服务中心 14177 平方米、规划会展馆 3597 平方米地下建筑面积 18720 平方米。	2022-2025	滨海新区	30000	30000	平阳经济开发区管委会	平阳“十四五”规划
27	平阳县昆阳镇雅河西路两侧 B-03 地块酒店建设项目	新建	配置会议中心、多功能宴会厅、全日餐厅、中餐厅、游泳池、健身中心等各类高端配套设施。	2021-2023	昆阳	15000	15000	温州尚帅酒店管理有限公司	2021 年项目库

序号	项目名称	项目类型	建设内容和规模	建设期限	建设地点	“十四五”计划投资(万元)	总投资(万元)	建设单位	项目来源
28	鳌江总部经济大楼	新建	建设高端总部办公大楼，为总部企业提供商务办公场所	2021-2023	鳌江	4000	7000	鳌江镇	平阳“十四五”规划
29	滨江高等级酒店项目	续建	拟建筑面积 43750 平方米，建筑密度 34.9%，容积率 1.92，计划按五星级酒店标准建设、运营、管理，含宴会大厅、酒店、商务、商业等内容。	2020-2022	鳌江	35000	40000	鳌江镇	平阳“十四五”规划
30	宠物经济总部大楼建设项目	续建	占地 15 亩，建筑面积 2.5 万平方米。	2019-2023	水头	7500	15000	水头镇	平阳“十四五”规划
31	萧江总部经济大楼建设项目	新建	总用地面积 5142 平方米，约 7.7 亩，总建筑面积 1.45 万平方米。	2021-2023	萧江	7000	7000	萧江镇	平阳“十四五”规划
32	温州拓影影业总部大楼	续建	总用地面积约 19.8 亩，总建筑面积 2.39 万平方米（包括商务办公、住宅）。	2020-2022	万全	12000	15000	万全镇	平阳“十四五”规划
33	平阳滨水度假宴会酒店	新建	包括贵宾楼、宴会中心等酒店主体建设项目，游泳池、健身房、地下停车场等酒店相关配套设施。	2021-2022	万全	10000	10000	万全镇	2021 年项目库
34	闹村总部经济大楼建设项目	续建	总用地面积 14.8 亩，总建筑面积 1.75 万平方米。	2019-2021	闹村	1170	6120	闹村乡	平阳“十四五”规划
35	昆阳总部经济大楼	新建	项目位于昆阳镇城东新区，占地 8.72 亩，建成面积约 1.68 万平方米。	2022-2024	昆阳	7000	7000	昆阳镇	谋划
36	古鳌头超高层	新建	总用地面积约 20 亩，总建筑面积约 90000 平方米，包含商务办公 65000 平方米，高端酒店 25000 平方米，计划总投资 40 亿元。	2022-2026	鳌江	300000	400000	鳌江镇	谋划
37	水头小南岛五星级酒店项目	新建	占地面积 25 亩，建筑面积 2.5 万平方米	2022-2025	水头	45000	45000	水头镇	谋划
38	万全镇中心区 B17-1 地块酒店（商业）项目	新建	用地面积 17966 平方米（合 26.95 亩），总建筑面积 38615.14 平方米，其中酒店部分 14498.33 平方米，商业部分 15690.88 平方米。	2021-2024	万全	35000	35000	万全镇	谋划
39	腾蛟总部经济大楼项目	新建	总用地面积 6667 平方米，约 10 亩，总建筑面积 16667 平方米	2022-2025	腾蛟	10000	10000	腾蛟镇	谋划

序号	项目名称	项目类型	建设内容和规模	建设期限	建设地点	“十四五”计划投资(万元)	总投资(万元)	建设单位	项目来源
三、提升优化四大民生服务									
(一) 文化旅游						2684192	3538269		
40	滨海新区西湾文教休闲项目	续建	总用地面积约 500 亩（为新增建设用地），以打造 15 万次/年人流量的郁金香商业公园建设为起点，重点建设体育馆、文教项目、娱乐康体项目等滨海新区西湾文教休闲项目，配套建设景观基础设施项目。	2018-2023	滨海新区	93000	141000	平阳经济开发区管委会	温州服务业“十四五”规划
41	平阳县博物馆展厅陈列展览	新建	本项目对平阳县博物馆展厅部分进行二次装修及陈列布展，装修面积 4000 平方米，依照国家二级馆标准进行装修，具体工程内容包括陈列布展项目、专业灯光购置费、装修工程费（含展厅水电、弱电管线）等。	2020-2023	昆阳	6608	8608	县城投资公司	平阳“十四五”规划
42	县文化中心文化产业项目(二次装修工程)	续建	总装修面积为 9.58 万平方米，包括凤凰文化广场、全民健身中心、东区场馆（博物馆、规划馆、档案馆、图书馆），西区活动中心（工人文化活动中心、审批中心、青少年活动中心、科技馆）	2019-2022	昆阳	21000	38000	县城东办	平阳“十四五”规划
43	县传媒文化艺术中心工程	新建	总用地面积 17 亩，总建筑面积 3.9 万平方米。	2021-2022	昆阳	40232	40232	县传媒中心	平阳“十四五”规划
44	温州孝忠文化园（一期）	续建	总用地面积 80 亩，建筑面积 4620 平方米，墓穴 9350 对，建设牌坊、道路、接待中心、孝忠楼、怡和园、华侨园、孝忠园。	2020-2023	昆阳	10000	16000	昆阳镇	平阳“十四五”规划
45	昆阳镇龙戏潭景区旅游开发项目（昆阳镇水亭社区后岙水库景区旅游开发项目）	新建	项目位于昆阳镇后岙水库周边，打造环库区托马斯花海、玻璃水漂滑道、水上索道飞船、七彩滑草场、无动力萌宠乐园、猴王峡、户外婚庆基地、民宿休闲基地等。	2021-2025	昆阳	12000	12000	昆阳镇	2021 年项目库
46	中联影视 IMAX 影视文化广场	续建	总用地面积约 16.7 亩，总建筑面积约 4.38 万平方米，主要建设有 IMAX 主题电影院、影视主题酒店及相关商业配套等。	2019-2022	鳌江	23845	45000	鳌江镇	平阳“十四五”规划

序号	项目名称	项目类型	建设内容和规模	建设期限	建设地点	“十四五”计划投资(万元)	总投资(万元)	建设单位	项目来源
47	鳌江北斗七星系文旅康养度假区项目	新建	选址鳌江镇梅源、梅溪社区，拟打造文旅+康养、文旅+教育、文旅+娱乐、文旅+体育、文旅+生态、文旅+互联网、文旅+金融的产业生态。在发展文旅康养产业的同时，在山上种植经济价值高的林木，使整个山林变为绿色银行。	2012-2025	鳌江	40000	60000	鳌江镇	平阳“十四五”规划
48	醉美西塘	新建	“醉美西塘”体育旅游休闲基地综合项目规划总面积约20000亩，其中包括平阳县仙池休闲农业科技园开工建设中的3250亩，平阳县红千鸟旅游发展有限公司已经流转来的3000亩。本项目以一站式两日度假游为主导，以体育运动休闲为特色，特色水果、中草药、花卉苗木为辅助，科研培训为配套，会议休闲、森林康养、疗养基地、科研培训为延伸，主要打造“一轴两心六类”的文旅体生态旅游休闲度假观光综合基地。	2022-2025	鳌江	180000	200000	鳌江镇	2021年项目库
49	鳌江镇荆溪坡地村镇建设	新建	项目区范围总面积约为18.8201公顷。旅游、康养、商住服务业设施用地等。	2022-2025	鳌江	6000	6000	鳌江镇	平阳“十四五”规划
50	鳌江镇海城坡地村镇建设	新建	项目区范围总面积约为18.4216公顷。旅游、康养、商住服务业设施用地等。	2022-2025	鳌江	6000	6000	鳌江镇	平阳“十四五”规划
51	西部旅游集散中心	新建	为西部生态旅游带提供游客接待服务功能，提供问询、投诉、购物、住宿等基础服务	2021-2024	水头	15000	15000	水头镇	谋划
52	中国数学文化园项目	续建	总用地面积5.47亩；亭子街改造提升道路总长约1400米；改造沿街房屋约450间；带溪绿道总长5898米；棋王大道延伸线总长度2.0公里，路基宽度6.5米。	2019-2022	腾蛟	4767	7367	腾蛟镇	平阳“十四五”规划
53	腾蛟镇坡地村镇项目	新建	总用地面积82.5亩，其中建筑用地面积约25亩，主要用途为旅游，疗养，高级服务业。	2020-2025	腾蛟	22600	28600	腾蛟镇	平阳“十四五”规划
54	麻步镇中心文化广场	新建	麻步镇中心文化广场，含文体中心大楼、百姓舞台、灯光篮球场、足球场、健身广场，占地20亩。	2022-2024	麻步	6000	6000	麻步镇	平阳“十四五”规划
55	海西西湾全域旅游开发项目	续建	包括城新线景观提升、立面改造提升、亮化工程等项目，以及环境整治、停车场扩建、精品渔家乐改造提升、庭院经济、星级公厕建设等。	2022-2025	海西	200000	200000	海西镇	2021年项目库

序号	项目名称	项目类型	建设内容和规模	建设期限	建设地点	“十四五”计划投资(万元)	总投资(万元)	建设单位	项目来源
56	山门镇大屯省级传统村落保护发展利用工程	新建	包括游击营地提升、农业采摘及花卉观光、景区村提升、民宿农家乐建设。	2021-2023	山门	5000	5000	山门镇	2021年项目库
57	顺溪古镇旅游开发	新建	高标准开展顺溪古镇旅游开发，深化发展节事、消费、购物、娱乐和体验等新兴业态	2021-2023	顺溪	15000	15000	顺溪镇	2021项目库
58	维新茶园综合体	新建	依托平阳特有的黄汤和自然生态以及人文文化，借助良好的生态环境，着力打造集健康、休闲、养生、养老的文旅小镇。	2021-2023	顺溪	12000	12000	顺溪镇	2021年项目库
59	南雁荡山文化旅游开发项目	新建	对南雁荡山开展高标准综合开发	2021-2025	南雁	350000	350000	南雁镇	2021年项目库
60	南雁镇旅游民宿群项目	新建	计划通过引入文化、餐饮、休闲、体验等配套产业打造多业态民宿村	2021-2023	南雁	10000	10000	南雁镇	2021年项目库
61	闹村乡蝴蝶谷	新建	高标准开展景区规划、创建	2021-2023	闹村	18000	18000	闹村乡	2021年项目库
62	平阳民族风情体验展览馆	新建	占地 20 亩，集民族文化体验、民族历史展现、民俗文物展示、民宿艺术培训、竹文化展示及旅游集散、餐饮住宿等功能于一体。	2021-2025	青街	5000	5000	青街乡	温州市民族团结进步事业“十四五”规划
63	南麂国际生态休闲旅游岛一期工程	续建	主要包括旅游配套设施建设、海岛花园村庄打造及节点景观提升等三大工程。	2020-2022	南麂	35000	50000	县文旅集团	平阳“十四五”规划
64	红色领航美丽城镇项目	续建	总用地面积 99.8 亩，建设内容包括养生公寓、红色印象酒店、乡村客栈、配套商业、健康管理中心、综合服务用房。	2019-2022	西部乡镇	142100	172100	县文旅集团	平阳“十四五”规划
65	平阳乐清山海协作生态旅游文化产业园	续建	按照“一园多点”开发模式，建设吴山广场景观提升、南雁荡山绿道网等一批政府性投资项目和怀溪水口休闲民宿建设、青街民宿园、顺溪溪南村畲村民宿建设等一批社会性投资项目。	2017-2025	西部乡镇	300000	500000	平阳县山海协作管委会	温州服务业“十四五”规划

序号	项目名称	项目类型	建设内容和规模	建设期限	建设地点	“十四五”计划投资(万元)	总投资(万元)	建设单位	项目来源
66	城南历史文化综合园	续建	城南历史文化综合园项目，位于昆阳镇南部，东至龙山公园，西至平阳中学，南至昆鳌路，北至解放街，总面积约 1.8 平方公里（2700 亩），按照“一轴、两心、四区”的理念进行布局（一轴为坡南古街发展轴；两心为通福门文化核心、文明塔休闲核心；四区为坡南历史文化核心区、创新文化发展区、浙闽文化休闲区、传统文化体验区）。	2019-2027	昆阳	78000	108800	昆阳镇	谋划
67	十里塘河风情画廊文化旅游项目	新建	本次规划红线范围为 5.3 平方公里（合 7952 亩），南起凤湖公园，北至普门禅寺以南，以长度约 6 公里的瑞平塘河为依托，对两岸农田、支流水系、森林等实施景观营造和生态保护措施，形成一水两岸的生态风光，对经过凤湖城市公园和几个村庄植入当地文化特色，为周边居民及游客提供休闲体验之地，形成集生态休闲、文化体验、商业娱乐、养生养老度假等功能于一体的旅游综合体。	2021-2025	昆阳	80000	80000	昆阳镇	谋划
68	乡村高端民宿区	新建	以塘河田园风情示范带、坡南历史文化街区为依托，依据鸣山、官岙、湖屿、皇岙等村的独特风貌与优质自然资源，结合旅游业建设“塘河春晓”、“坡南街区民宿”“悠然闲居”、“湖屿小筑民宿”等高质量民宿。	2021-2025	昆阳	8000	8000	昆阳镇	谋划
69	鳌江美食城	新建	美食城总用地面积约 10.33 亩，总建筑面积约 10328 平方米，计划投资 1.011 亿元。计划于 2022 年 3 月开工。	2022-2024	鳌江	10000	10000	鳌江镇	谋划
70	萧江镇文体中心	新建	总用地 16.5 亩，内设体育场馆与文化场馆。	2022-2025	萧江	11500	11500	萧江镇	谋划
71	南雁镇陈嵘森林生态文化旅游观光项目	新建	以独特的自然景观资源吸引各地的旅游爱好者，满足旅游群体对新、奇、特旅游资源的需要。	2021-2023	南雁	12000	12000	南雁镇	谋划
	(二) 教育培训					440755	661297		
72	县职业中等专业学校拆扩建工程	续建	总用地面积 57 亩，总建筑面积 6 万平方米，总班级数 70 班，学生数 3500 人，社会培训每年达到 2000 人次。	2018- 2022	昆阳	11329	23891	县教育局	平阳“十四五”规划

序号	项目名称	项目类型	建设内容和规模	建设期限	建设地点	“十四五”计划投资(万元)	总投资(万元)	建设单位	项目来源
73	县老年大学、教师发展中心(研训楼) 联建工程	新建	平阳县老年大学综合楼、办公楼、餐厅、老年健身馆、校门口改建等。社区教育、老年教育培训每年预计达到 2000-3000 人。教师发展中心研训楼(10 个教室、3 个报告厅、1 个录播教室、1 个电视电话教室、1 个创客教室、1 个图书室、1 个阅览室、2 个小会议室)。合计约 11000 平方米。	2022-2024	昆阳	7000	7000	县教育局	平阳“十四五”规划
74	平阳县青少年营学基地(民兵训练基地)	新建	总用地面积 22347 平方米, 项目总建筑面积 48666 平方米, 项目总投资约 29774 万元。	2021-2024	昆阳	29774	29774	县城投公司	平阳“十四五”规划
75	县第二职业学校迁建工程	新建	总用地面积 121 亩, 总建筑面积 8.12 万平方米。	2022-2025	水头	36000	36000	县教育局	平阳“十四五”规划
76	县公办幼儿园建设工程	续建	机关幼儿园异地迁扩建项目办学规模 15 个班级, 总用地面积 13.89 亩, 建筑面积 8082 平方米; 昆阳镇第二幼儿园办学规模 15 个教学班, 总用地面积 10 亩, 建筑面积 6000 平方米; 凤卧镇第一幼儿园办学规模 12 个教学班, 总用地面积 10.47 亩, 建筑面积 5355 平方米; 腾蛟镇第一幼儿园办学规模 9 个班级, 总用地面积 5.8 亩, 建筑面积 3293 平方米; 另拟新建公办幼儿园 28 所。	2019-2025	县域	70298	77032	县教育局	平阳“十四五”规划
77	平阳县中小学新建扩建工程	续建	包括新城中学、昆阳一小新城校区、新城小学府前校区、昆阳二中府前校区、鳌江古鳌头学校、鳌江一小镇安路校区、平阳县新湖学校、萧江四小、海西中心校等新(迁)建工程, 以及昆阳三小、鳌江七小、鳌江七小西塘校区、鳌江四中西塘校区、浙鳌高中、水头五小、麻步一小、郑楼小学等 40 项拆(扩)建工程。	2021-2025	县域	271354	472600	县教育局	平阳“十四五”规划
78	教育总部回归园	新建	项目位于城东新区, 占地面积约 20 亩, 建筑面积 34050.04 平方米, 园区内将包括总部大楼、教师公寓、专家楼群、步青书苑和一所高端的国际化幼儿园。	2022-2025	昆阳	15000	15000	昆阳镇	谋划
	(三) 健康服务					267507	287937		
79	平阳县民办医院建设工程	新建	其中平阳县康宁医院分二期建设, 用地 20 亩。计划建设平阳回生堂中医院 1 所	2021-2025	昆阳	20000	20000	县卫健局	平阳服务业“十三五”规划

序号	项目名称	项目类型	建设内容和规模	建设期限	建设地点	“十四五”计划投资(万元)	总投资(万元)	建设单位	项目来源
80	平阳县医养康养联合体改建项目	续建	改造总建筑面积 18129.59 平方米, 其中老年公寓面积 7458.96 平方米, 康复中心面积 6786.55 平方米, 康养辅助用房 3884.08 平方米	2021-2025	昆阳	6256	6256	县民政局	2021 年项目库
81	县社会养老福利服务中心建设工程	新建	总用地面积 13.2 亩, 总建筑面积约 1.9 万平方米, 其中地上建筑面积约 15807 平方米, 地下建筑面积约 3527 平方米。主要建设内容包括养老中心、儿童福利院、救助管理站、连廊、门卫室以及其他配套附属工程等。	2021-2023	昆阳	9469	9469	县民政局	平阳“十四五”规划
82	县残疾人阳光康复家园	续建	总用地约 7 亩, 总建筑面积约 7006 平方米, 其中康复中心 3505 平方米, 重度残疾人托养中心 3501 平方米。	2020-2022	昆阳	3698	4698	县残联	平阳“十四五”规划
83	昆阳镇中心养老院	续建	项目总用地面积 36025 m ² , 总建筑面积 35290 m ² , 项目总投资 3 亿元, 预计床位 800-1100 张。项目规划分两期建设, 其中一期用地面积 9804 m ² , 投资 1.35 亿, 建设期限 2019-2022 年, 十四五计划投资 6870 万元。二期用地面积 26221 m ² , 投资 1.65 亿, 建设期限 2023-2026 年, 十四五计划投资 10000 万元。	2019-2026	昆阳	16870	30000	昆阳镇	平阳“十四五”规划
84	平阳体育场建设工程	续建	总用地面积 98.5 亩, 总建筑面积为 5.89 万平方米, 建设内容包括运动员用房、竞赛用房、观众用房、比赛大厅等; 座位数为 15000 座。	2020-2022	昆阳	54433	54933	县文化和广电旅游体育局	平阳“十四五”规划
85	鳌江智慧健康城项目	新建	总用地面积约 80 亩, 包括高端医疗服务、Medical-Mall (医疗健康商城) 及养老和全龄健康示范基地等板块, 以“智慧化、共享化、精准化”为特色, 引进国内医疗机构合作, 全力打造“医、康、养”为特色的智慧健康项目。	2021-2025	鳌江	60000	60000	鳌江镇	平阳“十四五”规划
86	鳌江镇文体中心	新建	该项目选址于鳌江镇滨江中心片 E-01-01 地块、E-05-01 地块、E-07-01 地块, 东侧为中心路、南侧为纬四路、西侧为中心西路、北侧为胜利路, 总用地 166682 平方米。建设内容包括体育公园和文化中心, 其中体育公园又包含体育场、体育馆、游泳馆, 文化中心包括文化馆、图书馆、民俗博物馆、小剧场、老年大学、文化休闲中心等。该项目总建筑面积 91500 平方米; 其中体育公园建筑面积 48000 平方米, 文化中心建筑面积 43500 平方米。	2022-2025	鳌江	63155	63155	鳌江镇	平阳“十四五”规划

序号	项目名称	项目类型	建设内容和规模	建设期限	建设地点	“十四五”计划投资(万元)	总投资(万元)	建设单位	项目来源
87	麻步镇中心敬老院建设项目	新建	占地 20 亩，建筑面积约 20000 平米（分康养护理区和休闲活动区），床位数 200 张，日常活动总接纳老人约 400 人。项目标准：建成助养型综合养老机构，配备专职管理团队和护理服务人员，提供医疗康复、休养助餐、休闲娱乐和文化教育等活动场所和服务内容。	2021-2023	麻步	4000	4000	麻步镇	平阳“十四五”规划
88	平阳县基层医疗机构标准化及防疫体系建设项目	续建	总用地面积 113717 平方米，其中新增建设用地 80752 平方米，总建筑面积 84876 平方米。	2020-2025	县域	29626	35426	县卫健局	平阳“十四五”规划
	（四）社区服务					442300	442300		
89	温州平阳西塘未来社区	新建	项目位于鳌江镇站前区块核心位置，总用地面积约 320 亩，计划投资约 42.78 亿元。目标打造平阳对外展示的窗口、双铁 TOD 的综合社区、蓝绿融合的山水之城。	2021-2024	鳌江	427800	427800	鳌江镇	平阳“十四五”规划
90	昆阳镇综合文化站（提升工程）	新建	计划对昆阳镇综合文化站进行提升，提升内容为站内办公室 60 平方米翻新装修、多功能厅 800 平方米改造提升为音乐厅并配置灯光音响设备、乒乓球馆 600 平方米改造成为艺术展示厅、舞蹈室 100 平方米打造为排练厅、其他四个功能室共 200 平方米装修升级、3000 平方米屋顶修缮，外围围墙拆除，升级为开放式场所。	2022-2024	昆阳	2500	2500	昆阳镇	谋划
91	健身房及户外健身服务场所建设	新建	建设全民健身广场、体育运动场地、健身房等设施	2021-2023	县域	5000	5000	县文化和广电旅游体育局	谋划
92	智慧农村云项目	新建	以农村用户、农业生产、涉农企业、村务管理为服务对象，应用云计算技术，平台融合城乡教育资源、农技服务、农村电子商务、农村电子村务、地方文化旅游、便民服务等应用服务资源，在农村部署应用时迅云终端替代传统 PC，以最低成本实现农村信息化基础设施建设	2021-2023	县域	5000	5000	县农业农村局	谋划
93	便民消费工程	新建	在全县范围内试点引入 24 小时智能售卖机、智能取餐柜、无人卖餐吧等智慧化便民设施	2021-2025	县域	2000	2000	县商务局	谋划