

# 平阳县旅游业发展“十四五”规划

平阳县文化和广电旅游体育局

温州大学旅游产业研究中心

2022年11月

# 目 录

一、 现实基础 .....	1
(一) 发展成就 .....	1
(二) 发展机遇 .....	4
(三) 问题挑战 .....	5
二、 总体要求 .....	6
(一) 指导思想 .....	6
(二) 基本原则 .....	7
(三) 发展目标 .....	8
(四) 空间优化 .....	9
三、 重点任务 .....	17
(一) 实施旅游品牌提升工程 .....	17
(二) 实施文旅业态融合工程 .....	18
(三) 实施文化基因解码工程 .....	24
(四) 实施数字文旅赋能工程 .....	25
(五) 实施公共服务优化工程 .....	26
(六) 实施旅游品质提升工程 .....	29
(七) 实施旅游推广提升工程 .....	31
四、 实施保障 .....	32
(一) 建立旅游发展工作机制 .....	32
(二) 建立多元旅游投入机制 .....	33
(三) 加强旅游人才队伍建设 .....	34

（四）建立旅游用地供给机制 .....	35
附录 1：平阳县旅游业发展“十四五”规划拟建设项目清单 .....	36
附录 2：图集 .....	50

# 平阳县旅游业发展“十四五”规划

为推进我县旅游业高质量发展，进一步发挥旅游业在国民经济和社会中的综合带动作用，精心绘制诗画平阳美丽图景，根据《平阳县国民经济和社会发展第十四个五年规划纲要》，制订本规划。

规划范围包括昆阳、鳌江、水头、萧江、万全、腾蛟、麻步、海西、山门、顺溪、南雁、凤卧、怀溪、南麂、闹村、青街等 16 个乡镇，涉及陆地面积 1042 平方千米、海域面积 1300 多平方千米，规划年限为 2021-2025 年。

## 一、现实基础

### （一）发展成就

“十三五”时期是旅游行业重大调整期，我县积极应对内外部环境深刻复杂变化，贯彻落实全域旅游战略，有序推进旅游供给侧结构性改革，保持旅游经济较快发展，旅游综合实力稳步增强，为“十四五”时期高质量发展奠定良好基础。

**旅游投入产出稳步提升。**“十三五”时期，我县累计建设文旅项目 65 个，实际完成投资 78.3 亿元。谋划并推进南麂生态旅游岛、苏步青故里文化旅游区、“浙南红都”红色旅游区、平阳—乐清山海协作生态旅游文化产业园等一批引擎项目，为丰富全县旅游业态、增强旅游功能、提升旅游服务、优化旅游环境、促进全域旅游发展等奠定良

好基础。旅游投资带动旅游经济发展和旅游产业地位提升，实现良性循环。据统计，2020年，我县累计接待游客1819.40万人次，实现旅游总收入145.94亿元。相比2015年，分别增长99.50%和98.56%，连续多年上榜全国县域旅游综合实力百强县，创成浙江省全域旅游示范县。

**旅游品质得到较大提升。**“十三五”时期，我县加快高品质景区景点建设步伐，成功创成国家4A级旅游景区1个、国家历史文化名镇1个、省级旅游风情小镇1个，新增国家3A级旅游景区8个和浙江省4A级景区镇（城）6个，苏步青故里文化旅游区、浙南（平阳）抗日根据地旧址顺利通过国家4A级景区资源评估，启动南雁4A级旅游景区改造提升工程。大幅提升乡村旅游品质，实施红色领航美丽城镇、乡村振兴示范带、A级景区村庄创建提升工程等项目，累计创建A级景区村105个，成功创成省级特色旅游村4个、省级乡村旅游产业集聚区1处、省级乡村旅游精品线路1条。开启住宿设施品质化进程，新开工建设高等级酒店2家，新增民宿45家，打造金鼎级特色文化主题酒店1家、白金宿级民宿1家、银宿级民宿3家。

**旅游配套设施持续完善。**“十三五”时期，我县积极构建“快进慢游”全域化旅游交通网络。通过沿海高速公路、绕城高速公路、104国道、昆水公路、57省道复线等交通网络及景区“最后一公里”建设，实现县域30分钟快速接驳，全面更新从高楼互通、萧江互通、鳌江互通至南雁荡山的外部交通旅游专用指示牌；积极构建慢行网络，建设绿道里程超过80公里；累计新增景区停车场32处，增加停车位

1300 余个。积极完善游客接待服务体系，有序推进南雁荡山、顺溪古镇等游客中心建设，完成苏步青故里游客中心和南麂码头旅游接待设施改造。全面落实厕所革命，新建或改造 A 级旅游厕所 105 家。

**旅游产业融合创新发展。**“十三五”时期，我县大力实施“旅游+”“+旅游”战略。文旅方面，5 年来共完成历史文化街区改造提升工程 11 项，建成文博场馆 5 个，文物文博指数列全省 19 位，温州市第一；强化非遗旅游发展，持续开展传统戏剧展演、曲艺“三进”、非遗“五进”、非遗走亲等活动，建成鸣山非遗文创街区，新增非遗传承基地 15 处、非遗传承教学基地 3 处、体验基地 13 处，推出数字非遗馆云展厅、“掌上苏馆”等虚拟旅游平台，成功打造大型红色音乐剧《浙·一抹中国红》，非遗指数列全省 12 位，温州市第三。开展名人文化研究，弘扬独具平阳地域特色的武术文化、学宫文化，强化多种文化基因集成，成功入选省“文化基因解码工程”重点县。“教育+旅游”方面，以红培为核心推进浙江省研学旅游高地建设，推出平阳红色教育基地预约平台，建成中共浙江省委党校平阳分校、浙江红村研学基地、回生堂中医药文化基地等一批教培基地，年均服务研学对象 2 万余人次，《传红色基因寻革命记忆》荣获第二届温州青少年研学旅行示范线路第一名。“农业+旅游”方面，推出“平阳五个鲜”农旅产业平台，建成朝阳、南湖、石塘三个万亩美丽田园及凤东、新联等多个农旅融合景区村庄。“体育+旅游”方面，突出品牌赛事与旅游融合发展，成功打造“重走红军路”、“南麂基金岛杯”海钓比赛

等知名体育节庆品牌；“工业+旅游”方面，建成一鸣省级工业旅游示范基地、浙江乔治白研学综合实践教育营地等工业型旅游景区。

**行业发展环境持续优化。**2019年，我县组建了平阳县文化和广电旅游体育局，加速文化、旅游和体育产业链条各环节连接，促进“文化+旅游”“文化+体育”“旅游+体育”等业态融合、产品融合，持续释放大众文化、旅游和体育需求。“十三五”时期，出台了《平阳县全面推进旅游名县建设扶持办法（试行）》（平政办〔2015〕108号）、《平阳县扶持高等级旅游饭店发展暂行办法》（平政办〔2019〕76号）、《平阳县民宿发展扶持办法（试行）》（平农发〔2019〕40号）、《平阳县产业政策奖补资金兑现管理办法》（平政办〔2019〕142号）等，为旅游项目投资和发展提供良好环境。2020年，我县成功入选浙江省文化和旅游消费试点城市，进一步优化旅游市场消费环境。

## （二）发展机遇

从国际环境看，当今世界正经历百年未有之大变局，国际经济、科技、文化、安全、政治等格局将发生深刻调整，新型国际关系和人类命运共同体构建不断推进。我国与世界经贸联系持续增强，政治、科技、文化国际影响力不断提升，国内旅游环境安全、稳定、有序，我国社会主义制度优越性逐步显现，有望吸引更多国际友人前来参观考察。从国内环境看，我国国内大循环为主体、国内国际双循环相互促进的新发展格局正在加速形成，国内消费市场快速壮大，对优质旅游需求迅速增长。从省内环境看，我省积极争创社会主义现代化先行

省、高质量建设共同富裕示范区、深度融入一带一路和浙皖闽赣国家生态旅游协作区建设，全面推进美丽大花园建设，支持山区 26 县跨越式高质量发展，为我县旅游业发展带来新的机遇。从市域环境看，温州市深度融入长三角一体化发展，高标准建设温州大都市区，推进主中心一体化，加快南部副中心建设，加速城市能级提升，为我县旅游业发展注入新的动能。与此同时，温州市积极开展“国际化休闲度假旅游城市”“诗画山水·温润之州”建设，推动“五城五高地”战略实施，推动人才、资金、技术等要素和创新资源向旅游行业集聚，为我县旅游业发展注入新的活力，促进旅游产业转型升级，实现更优更快发展。

### （三）问题挑战

平阳县正处于转型升级的关键期和爬坡上坎的攻坚期，旅游业需要解决的短板和困难较多：一是缺乏核心旅游产品，尚未涌现出压倒性优势 IP 品牌及完整的产品护城河，现有优势产品大而不强（差异性不强，差距不大），吸引力衰减；新兴体验产品规模和档次有限，市场竞争力有待论证。二是政府投资趋于分散且集中于基础设施，项目引领和辐射带动作用有限。三是适应新时期旅游消费需求的配套缺失或不足，包括智慧旅游服务系统、共享型交通配套服务设施、品质化旅游接待服务设施等，限制了旅游需求释放。四是旅游营销模式僵化，城市品牌形象不鲜明，营销效果不明显。此外，缺乏高水准旅游专业队伍、缺乏顺畅的体制机制等也对旅游发展产生不利影响。



“十四五”时期，旅游业仍面临许多挑战，我们必须攻坚克难、不断超越：一是行业发展不确定性增加，国际国内市场面临深刻变化，对文旅产业发展带来较大不确定性，新冠肺炎疫情进一步加大了不确定性；二是区域和市场竞争更加激烈，周边县（市、区）竞相壮大文旅产业，对生产要素资源和客源争夺加剧；三是资源环境约束趋紧，土地、生态保护、文物等资源硬约束进一步强化，生态优先、绿色发展对旅游行业发展提出更高要求。

## **二、总体要求**

### **（一）指导思想**

高举习近平新时代中国特色社会主义思想伟大旗帜，深入贯彻落实党的十九大和十九届六中全会精神，坚持以满足人民群众对美好生活的向往为使命，主动对接长三角一体化战略，充分把握浙江省政府推进山区 26 县跨越式高质量发展政策机遇和温州市“五城五高地”建设机遇，顺应旅游发展新趋势，以全域旅游深化供给侧结构性改革，以数字化改革提升旅游经济效能，以文广旅体深度融合带动大旅游发展，深入实施“服务业兴县”战略，不断提升旅游产业能级和市场竞争能力，充分发挥旅游业的综合带动作用，促进共同富裕，主动服务和融入新发展格局，努力为建设温州大都市区副中心城市贡献力量，为争创社会主义现代化先行省贡献力量。

## （二）基本原则

**坚持以文塑旅、以旅彰文。**促进旅游与文化深度融合发展，深入挖掘城市气质和地域文化资源，赋予旅游业鲜活灵魂，增强文旅产品吸引力和黏性，实现跨越式高质量发展。

**坚持旅游惠民、主客共享。**始终将“富民、惠民、便民”作为旅游业发展重要方向引领，将旅游元素融入到基础设施、生态保护、村社管理、城镇发展、产业融合等各领域，积极构建主客共享美好生活场景，促进共同富裕示范区建设。

**坚持全域统筹、重点突破。**以全域旅游指导旅游供给侧结构性改革，统筹供需平衡，推进城乡互动，构建全域旅游发展新格局；完善现代化旅游市场治理体系，打造优质高效旅游服务体系；整合优势资源实现重点片区、重要领域、关键环节质的突破，带动全产业链发展。

**坚持数字赋能、科技驱动。**坚持新阶段智慧旅游产业数字化和消费场景化战略导向，努力构建以互联网技术为代表的数字旅游产业经济体系，推动旅游业从资源与劳动依托转向技术与创新驱动，为旅游高质量发展提供新动力。

**坚持生态底线、绿色发展。**践行两山理论，建立健全绿色低碳循环发展旅游经济体系，提升生态旅游产品质量和档次；严格执行环境保护、文物保护等法律法规，坚决打击和防范借文化旅游开发之名破坏历史文物和生态环境的不良行为；积极倡导文明出行、文明旅游和绿色消费。

坚持扩大开放、创新合作。深度融入长三角生态旅游圈和浙闽皖赣国家生态旅游协作区，扩大山海协作，提升开放合作“软硬”环境，增强吸纳和转化外部优质要素的能力，争取更宽领域、更深层次、更高规格合作。

### （三）发展目标

“十四五”期间，平阳县将推动山海休闲品质化、研学教育专业化、康体医养精准化、鲜味美食品牌化、设施配套精细化、接待服务优质化等，成为旅游产业要素完备、旅游产品体系完善、旅游服务品质卓越的滨海文化旅游名县、浙江省研学旅游第一县、长三角山海旅居休闲目的地。

“十四五”时期旅游业主要发展指标

一级指标	二级指标	三级指标	2020	2021	2025
发展质量	国内过夜游客人数	住宿单位接待国内过夜游客（万人次）	333.68	--	600
	游客人均花费	国内游客人均花费（元）	802.07	--	1000
规模效益	旅游产业对国民经济的直接贡献	旅游产业增加值占GDP比重（%）	8.93	--	10
	产业发展基金	产业资本规模（亿元）	--	--	2
	重点项目	列入省级“4+1”重大项目建设计划或年度实施计划	--	--	3
智慧化水平	智慧型产品	智慧景区、度假区占全县景区、度假区比重（%）	--	--	50
	数字化改造重点项目	纳入浙江省技术改造项目库（个）	0	0	5
品质化供给能力	高能级供给	国家4A级及以上旅游景区（个）	2	3	4

		省级旅游度假区（个）	0	0	2
		省级/国家级旅游休闲街区（个）	0	0	2
		特色型夜间文化消费示范集聚区	0	0	2
		品质饭店（家）	1	2	4
		品质旅行社（家）	1	1	2
		等级民宿（家）	4	5	11
	旅游市场主体	规上服务业企业	3	3	6
现代化治理水平	可持续发展	营商环境、生态环境公众评价（%）	--	--	90
	目的地美誉度	游客、居民满意度（%）	--	--	95
	安全保障	游客千万人次死亡率（%）	--	--	<0.41
旅游富民惠民	旅游扶贫富民成效	近 2 年主要旅游乡镇（街道）农民年人均可支配收入（万元）			>3
品牌营销	品牌推广	旅游营销专项资金总额（万元）	--	--	>800
满意度		游客、居民满意度评价（%）	--	--	>95

#### （四）空间优化

立足平阳县文旅产业发展实际，重点突破，联动发展，构建“一核一轴两带四区”空间格局：以南雁荡山风景名胜区中心区为引擎，集聚文旅项目，带动西部旅游整体发展；以鳌江为产业发展轴线，促进东西部联动发展；推进城乡旅游经济，沿塘河促进城市文旅消费，沿 104 西过境线和昆水公路促进乡村旅游发展；加强西湾与南麂陆岛联动，协同发展。

**一核：南雁康旅休闲核。**以东西洞景区幽隐环境特色、平阳西部地理中心区位、高速互通门户地位及文旅项目集聚先发优势为依托，

将吴山至笠湖段设为南雁康旅休闲核，布局区域性旅游集散中心、区域引擎项目、传统景区体制改革示范项目等，成为西部旅游发展引擎。

### 专栏 1

**南雁旅游集散中心：**在笠湖新建区域性旅游集散中心，完善高速互通至笠湖道路连接，重点打造复合型游客中心大楼并配置交通、餐饮、住宿、购物、娱乐等功能；增加旅游巡回法庭、文化市场综合行政执法、旅游警察等功能配置，为西部旅游提供综合服务。

**南雁工美艺术小镇：**集聚顶级工匠艺术资源，打造全国性工艺美术科研培训交流基地，配套度假酒店、生活街区、文创基地、艺术展厅等，结合场域特色研发心灵疗愈、国学研习、康体健身等专业课程，使其成为以艺术为核心、以康养为特色的复合型旅游目的地。

**吴山旅游综合体业态招商：**以风味美食为主，以滨水游乐为辅，重点建设美食商业街、滨水儿童公园、精品民宿集群等项目。

**东西洞景区提升：**开展国有景区所有权、经营权和管理权改革，委托专业景区运营管理公司经营。在保持文化原真、生态完整基础上，强化绿道网络及休闲配套设施，利用旧房打造野奢民宿综合体，大力推进文化节庆旅游与仙谷禅境休闲，与南雁工美艺术小镇联动发展，将其打造为浙南地区文人雅聚胜地。

**雁山鳌水文旅发展轴：**充分利用鳌江上下游丰富的人文资源、生态资源和土地资源，以鳌江为主轴，以水萧线为辅轴，打造东西横向发展的雁山鳌水文旅经济轴。

### 专栏 2

**打造温州最大田园综合体：**串联从萧江、麻布、水头的土地资源，打造温州最大田园综合体，围绕田园发展大地景观、休闲体验、田园度假、畲族民俗等产品，着力在田间骑行、婚纱摄影、乡土艺术、文创设计、田园民宿等领域发力。

**谋划田间共富艺术节：**艺术节从5月一直持续至11月。艺术节把乡土田间变为艺术空间，以万亩田园为背景，打造乡村艺术园区，推进展演艺术、生态艺术、民间艺术、大地艺术等的综合呈现，将乡村的传统生活方式、价值认同与创新文化等相融合，构筑城乡文化相互成就的有机关系，打造乡村共富的“平阳样板”。

**扩大招商引资规模：**到2025年，谋划重大旅游项目3个以上，完成实际投资3亿元以上，每年落地1个5000万元以上重大文旅项目。

### **两带：塘河文旅消费带、104西过境乡村旅游带**

**塘河文旅消费带：**以平瑞塘河、鳌江西塘河为主线，构建纵向文旅消费带。依托鳌江流域城镇人口集聚、交通便利和服务功能完善的优势，引进高等级酒店，积极培育特色文旅消费示范点、文旅消费示范街区和文旅消费集聚区，完善城镇夜游产品体系建设，努力打造温州大都市区南部文旅消费重点区。

### **专栏3**

**重点建设文旅项目：**坡南历史文化园区建设及核心区业态招商、鳌江城市消费带（高铁新城至鳌江之巅）、国际渔港、古鳌头文创街区、塘河夜游、平阳县体育馆、七星庄园、塘川橄榄文旅基地、“最美西塘”体育旅游休闲基地、九叠河公园（九叠河科技馆）、李宁体育园、

国际水产城、鳌江古盘农耕综合体、墨城渔耕小镇等。

**城市十大休闲业态：**围绕城市文博展馆、美食茶吧、特色购物、演艺、疗休养、保健、美容化妆、时装、运动休闲、工艺美术等十大特色休闲业态打造城市休闲生活。

**重大基础设施项目：**平瑞塘河风情带二期、平阳全域旅游集散中心（平阳动车站）、九叠河公园、滨江公园、塘川高速互通、铂尔曼酒店、平阳开元名都酒店等。

**104 西过境乡村旅游带：**以 104 西过境线、昆水公路为主线，东起万全，西至南雁，途径昆阳、鳌江、萧江、麻步、水头等乡镇，构建乡村旅游休闲带。通过丰富乡村旅游产品，升级休闲业态，打造一批特色景区村庄，努力成为承载游客周末美好时光的重要旅游地。

#### 专栏 4

**实施“城市家具”一体化工程：**全面推进 104 国道西过境线、昆水公路及沿线支线的旅游接待设施、公路驿站、公交站亭、休闲绿道、环卫设施、标识系统、休息座椅、景观节点、夜景照明等建设，统一规划设计，分步施工，统一精细化管理，打造靓丽的旅游风景线。

**加强沿线旅游项目招商：**到 2025 年，谋划重大旅游项目 10 个以上，完成实际投资 30 亿元以上，每年落地 1 个 1 亿元以上和 1 个 5 亿元以上重大文旅项目。

**四区：**红色研学旅游区、西部生态康养区、滨海旅游度假区、腾蛟名人文化区。

**红色研学旅游区：**以浙南（平阳）抗日根据地旧址为依托，以凤卧——山门红色旅游公路为轴线，打造以研学旅游为特色，包括红色观光、演艺休闲、运动娱乐、美食体验、乡村度假等于一体的特色旅游区。

### 专栏 5

**提升高等级景区品质：**提升浙南（平阳）抗日根据地旧址 4A 级景区，重点建设游客中心，升级旅游业态，完善旅游产品体系。

**发力人文景区新赛道：**重点培育研学旅游，创新发展红色演艺。

**重点建设文旅项目：**红色研学小镇、红军剧院、内塘民宿村、内塘大峡谷景区等。

**西部生态康养区：**充分发挥我县西部山区森林氧吧的生态优势，结合周边游客“5+2”生活旅居模式，对南雁荡山风景名胜区进行空间和产品二次开发，引入山水游乐、生态游憩、森林康养、康体运动、养生养老等生态康旅产品，打造森林/乡村田园型省级旅游度假区。

### 专栏 6

**创建南雁省级旅游度假区：**范围包括南雁镇全部，水头、顺溪、青街畚族乡和闹村的部分相连区域。以度假区创建为抓手，对标对表，丰富旅游业态，完善旅游基础设施和公共服务设施。

**打造十里碧溪康旅产业带：**重点建设南雁仙源谷、南雁荡山养心谷、水口森林健康疗养基地、“竹心谷”康养生态旅游项目、“情怀溪山”旅游度假村高端民宿群等，进一步推动康旅项目沿溪集聚。



**重大基础设施项目：**瑞苍高速南雁荡山互通至南雁游客集散中心连接线、环南雁荡山红旅公路提升工程。

**滨海旅游度假区：**充分发挥南麂列岛和西湾滨海旅游资源特色，力争将南麂列岛打造为国内知名高端海岛度假旅游地，将西湾打造为大众化滨海休闲旅游地，重点开发海岛高端度假酒店、西湾精品民宿、滨海主题游乐、海上休闲娱乐等产品，形成陆岛互补的滨海四季旅游业态。

### 专栏 7

**打造准国家级旅游度假区：**范围包括南麂列岛及周边海域。对标对表，丰富旅游业态，完善旅游基础设施和公共服务设施。

**建设南麂生态旅游岛：**建设南麂蓝色康养主题酒店（七星级）、火焜岙休闲运动基地、后隆村特色渔村、滨海民宿集群、西湾滩涂公园、机车营地等。

**重大基础设施项目：**鳌江码头旅游综合体建设工程、南麂岛海洋资源保护开发项目、南麂码头综合服务区提升工程等，升级客运船舶抗风浪等级。

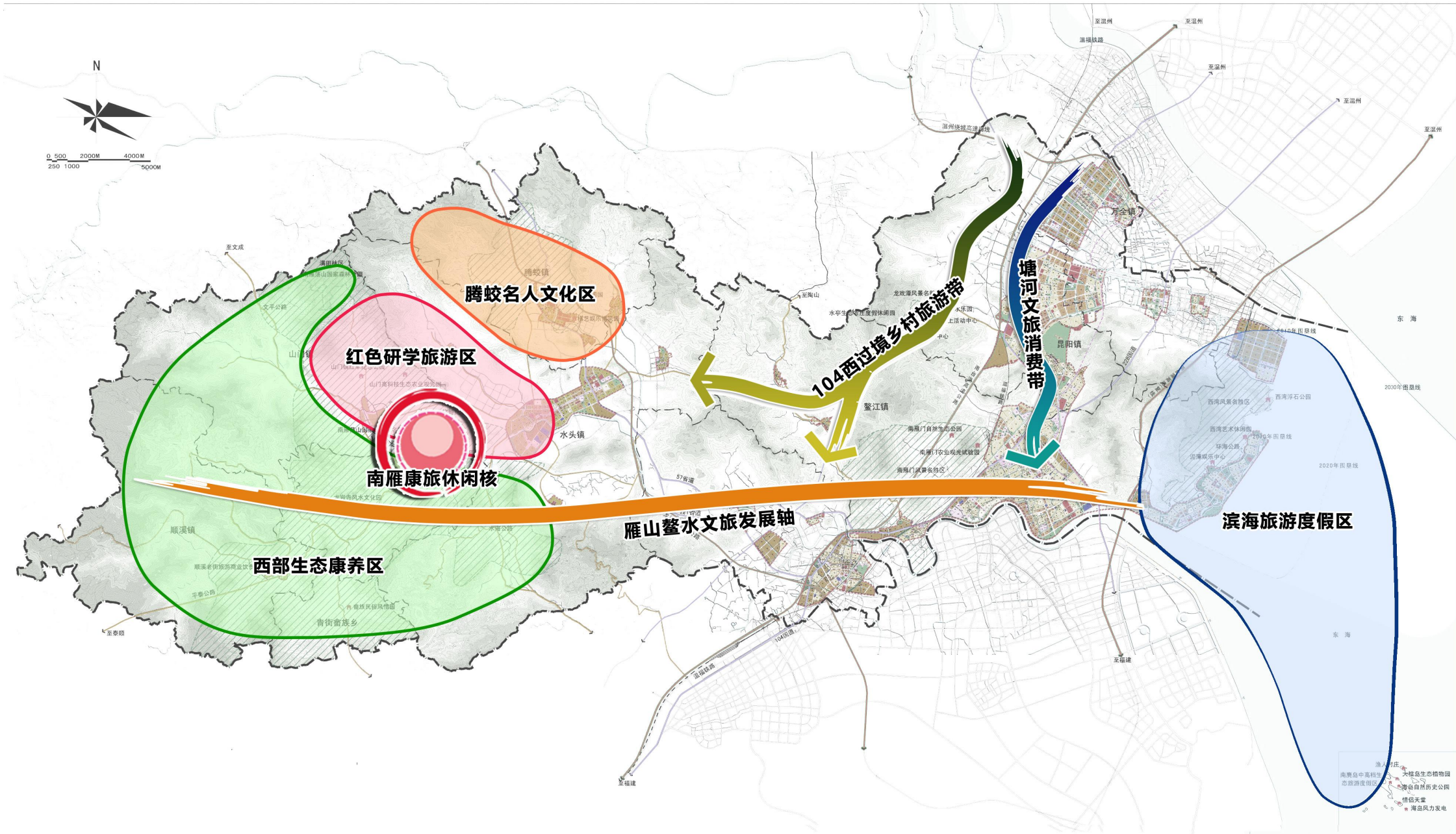
**腾蛟名人文化区：**以腾蛟为主体，以苏步青故里文化旅游区争创 4A 级景区为重点，强化名人价值利用，加快中国数学文化园建设。

### 专栏 8

**苏步青故里文化旅游区 4A 级景区创建和中国数学文化园建设：**持续推进旅游集散中心和亭子路联源段景观工程，丰富亭子古街文旅休闲

业态；启动苏步青数学文化园核心区提升一期工程，逐步完善中国数学文化园东入口停车场、广场、公园等配套设施；启动数学奥妙体验馆商业运营，着手规划智慧研学区建设，打造特色研学旅游基地。

**其他项目：**启动“坡地村镇”项目，建设特色度假酒店；开展“美丽城镇”创建，做优镇区休闲环境，完善文旅设施配套；打造特色民宿村，改造提升主题民宿。



### 三、重点任务

坚定旅游大项目引领，实施“旅游+”和“+旅游”战略，提升传统业态，催生新业态，刺激新消费，构建新格局。

#### （一）实施旅游品牌提升工程

**打造平阳旅游“金名片”。**南麂列岛以国家级海洋自然保护区为依托，顺承南麂生态旅游岛和南麂国际基金岛规划，引入现象级、引领性高端度假休闲产品。力争到 2025 年成为区域性海岛度假旅游胜地。

**打造全省研学旅游第一县。**以中共浙江省委党校平阳分校为平台，推进红都研学小镇、中国数学文化园、南雁工美艺术小镇等建设并扩大研学旅游类项目招商，构建德智体美劳“五位一体”研学旅游产品体系。力争到 2025 年新增一批省市级研学旅游基地/营地，创建 3 条省级及以上精品研学旅游线路，入选“中国研学旅游目的地”名单。

**擦亮“浙南红都”文旅品牌。**不断夯实红都基础，继续推进红色遗址遗迹保护和红色基因解码工作；积极开辟红旅新赛道，充分利用现代智慧和互联网技术，重点发展演艺和研学旅游，打造全省知名红色演艺综合景区和红培教育高地，实现弯道超车；不断延伸红色观光、红色教育、红色文创、红色演艺、红色运动、红色美食、红色住宿、红色街区等，构建产品护城河，增强红色旅游消费；强化景区基础配套，完善景区游客中心、景区交通环线、智慧旅游基础设施等。

## （二）实施文旅业态融合工程

**大力推进康养度假。**积极培育“旅游+康养+度假”产品。大力发展生态康养，利用西部优质生态环境，发展山地康体运动、天然氧吧、森林沐浴、中医药疗养康复、避暑养生度假和生态夏令营等生态养生度假产品，打造一批省市级森林康养基地，重点推进南雁荡山养心谷、水口森林健康疗养基地、“竹心谷”康养生态旅游项目、等项目建设。有序发展蓝色疗养，紧密结合高端酒店和精品民宿培育疗愈度假产品，发展禅修、冥想、文化养生、理疗等高端业态。积极发展健康享老，培育旅居养老、休闲度假型“候鸟”养老、老年体育、老年教育、老年文化活动等业态，打造一批养老度假基地。重点突破医疗康养，全力支持医疗级康养项目建设，引入配套康养度假产品，打造高端医疗服务及养老和全龄健康示范基地。支持社会力量举办中医医疗机构、中医经络按摩馆、武术养生馆、文化养生馆等，开展中医特色治疗、康复理疗、针灸推拿、健康养生等服务项目，推动健康项目进景区、休闲街区和特色村落。力争到2025年，创建各类健康旅游基地10个以上。

**创新发展滨水旅游。**加速高端海洋度假，以国内高端海岛度假目的地建设为目标，推动大沙岙、三盘尾、马祖岙等区块整体开发，对标国际范例谋划七星级度假酒店和火焜岙运动休闲基地，引入帆船、游艇、水上飞机等高端海岛度假装备，重点发展海岛度假、跳岛休闲、海上游乐、海面休闲、海洋文创等业态。推进渔旅融合，建设南麂田园综合体，开展黄鱼养殖基地观光休闲和体验式深海捕捞。强化海洋

专项旅游，因地制宜开展海洋生物多样性科普考察和研学旅游、海上运动、海洋婚庆、奖励旅游、会议会展等。创新发展滨海游乐，重点建设滩涂公园、海上乐园、西湾渔人街、机车营地等，推进西湾滨海游乐项目集群。推进陆地水旅融合，实施水美乡村建设，重点打造凤卧溪红色旅游观光带、怀溪生态旅游休闲带、瑞平塘河（鸣山至万全段）文化风情带，完善滨水绿道、休闲驿站、观景平台、亲水平台等建设，全面推进鳌江融美生态景观走廊建设；发展亲水游乐体验，重点建设九叠河和凤湖两大城市湿地公园，培育城市应急救援水上训练基地、体验型水上运动等项目，建设塘河夜游（鸣山——凤湖——周垟）精品段；强化怀溪生态戏水项目集群，丰富亲水游乐体验，完善设施配套；引导高端优质亲水度假项目向鳌江流域南雁段集聚。

**重点发展研学旅游。**以红色研学、智慧研学、文化传承为核心，拓展军事体验、武术培训、劳动体验等领域，全面构建“红都价值观培养、腾蛟智力培训、南雁文化传承、山门凤卧军事体验、南麂生态科普、昆阳武术培训、水头/麻步农耕体验”等德智体美劳“五位一体”研学旅游产品体系。大力开展沉浸式营地建设，率先打造红色培训学校、中国数学文化园两大营地，提升系列文博展馆和实践基地，构建“1+X”体系（1个集中式教学生活营地+若干个学习实践基地）。推进“校基课程共建”计划，引入研学旅行指导师，充分对接校园素质教育需求，建立不同年龄段学生学习谱系，分学龄定制差异化课程，实现游乐课程化，课程体系化。打造多元研学旅游线路，建立标准化学习体验模块，针对不同主题优化组合，从而构建个性化研学线路。

“十四五”期间，将谋划传统文化、特色工业、海洋生态、休闲农业等一批研学基地和特色营地。力争到 2025 年，全县新增 3 条以上省市级精品研学旅游线路和 5 个以上省市研学旅游示范基地，平阳县入选“中国研学旅游目的地”名单。

**全面提升文化旅游。**积极推进苏步青故里文化旅游区、顺溪国家级历史文化名镇建设，开展文旅产业融合改革试点工作，推动旅游与文化、产业、生态、镇区建设融合发展，力争成为省级文旅产业融合示范区。有序推进文博场馆景区化建设，促进数学奥妙体验馆、南麂海洋馆、木偶生态文化园、新图书馆、新博物馆等文化场馆与旅游融合发展，加快坡南历史文化街区、南雁工美艺术小镇、红军演艺项目、顺溪古民居、萧江大鼓文化园、283 文创街区等项目开发建设和运营。加大“小而精”文化休闲及娱乐产品建设，率先对低等级文保单位、历史文化街区等进行综合性开发；紧密对接虚拟现实、声光电演艺等新技术，打造各种可看、可游、可体验、可教育、可宣传的文化体验场馆。继续强化非遗进景区工作，打造非遗体验基地、非遗主题民宿、非遗研学旅游线路，加快平阳木偶戏、平阳蛋画、太平钹剪纸等非遗旅游商品开发，推进省级非遗旅游景区创建，重点打造顺溪古镇、坡南历史文化街区、鸣山等一批非遗旅游景区。加强文化艺术精品创作及旅游化运作，推动《浙·一抹中国红》《高机与吴三春》等常态化、品牌化、市场化运作。力争到 2025 年，实现景区非遗业态涵盖率达 100%，创建省级非遗旅游景区 2 家以上。

**大力发展体育旅游。**弘扬传统国粹运动，以南拳文化园、谢侠逊纪念馆、平阳白鹤拳传承基地为依托，举办全国性武术、象棋比赛等系列活动，擦亮全国武术之乡、象棋之乡金名片。积极发展生态运动，重点开发昆阳后岙水库、鳌江溪荆山-杨文广坦、怀溪杭坑天然游池等运动休闲项目，加速山门拓奇国防教育旅游综合体、“平步青云”丛林探索拓展营地、“醉美西塘”体育旅游休闲基地、鳌江李宁体育园等建设，满足大众市场运动需求。推广山海特色运动，积极谋划火焜岙休闲运动基地、碧海天城户外体验基地、明王峰登山探险基地等特色运动项目，强化运动产品的独特性、专业性和挑战性，打造区域拳头运动产品。强化赛事节庆活动，重点打造“重走红军路”“南麂国际海钓节”“环南麂岛马拉松”“跳岛铁人三项赛”、全国性象棋和南拳比赛等系列运动节庆品牌。力争到 2025 年，至少创成 1 个省级运动休闲旅游示范基地、2 条省级运动休闲精品线路和 3 个以上省级运动休闲旅游优秀项目。

**加速升级乡村旅游。**推动乡村旅游集聚发展，精心打造“东海渔村”“塘河风情”“江南小巷”“红韵古村”“田园乡居”“畚乡古镇”等六大具有辨识度乡村聚落风貌，重点培育“渔情体验”“塘河游憩”“山水揽胜”“畚乡动情”四大乡村旅游主题线路。实施“文化润景工程”和“艺术点亮乡村”旅游计划，强化在地文化挖掘和利用，探索本土材料运用、民居功能拓展、地域特征传承、绿色技术运用、营建方式更新等，用乡土语言讲述乡村韵事。推动旅游业态升级，引入精品民宿、大地艺术、乡村文创、创意农业、体育赛事、婚纱摄



影、房车营地等产品，重塑乡村旅游吸引物。开展未来乡村试点，探索旅游主导和旅游参与未来乡村建设模式。启动“周末乡村游”计划，连年开展乡村旅游消费季，确保年年有主题、月月有节庆、周周有活动。力争到 2022 年实现 A 级景区镇覆盖率 100%，到 2025 年实现 A 级景区村覆盖率 60%，旅游参与或旅游主导未来乡村 5 个以上。

**稳步推进工业旅游。**依托水头、萧江、万全、海西等工业强镇，稳步发展工业旅游。积极承办世界温州人平阳分会场、世界平阳人大大会、中国·南麂岛资本论坛等高级别会议和系列会展活动，加强会议会展与旅游联动发展，实施“商务客人变访客工程”，引导商务客人走进平阳企业园区和景区。引导正威(平阳)长三角电子信息产业中心项目、乔治白服饰有限公司等大型项目、国内外知名企业、各类特色小镇开展旅游化建设，提升一鸣、宠物小镇等存量工业景区，强化商务考察、工业研学、会议会展等工业旅游产品。推动旅游业与先进制造技术融合，鼓励并支持企业参与旅游装备、旅游商品研发生产制造；引导企业开展旅游商品私人定制和工厂直销，打造线上工业旅游新零售链，构建“工业旅游线下体验和工业产品线上售卖”相结合的工业旅游新方式。力争到 2025 年，新增温州最美工厂 10 家以上、A 级景区 3 家以上、省级工业旅游示范基地 3 家、国家级工业旅游示范基地 1 家。

**有序发展夜间旅游。**以温州市大力发展夜游经济为契机，加大夜景、夜演、夜宴、夜购、夜娱等夜游产品开发，打造红色旅游夜间演艺、夜景灯光秀、美食网红店、文创集市等夜游经济业态。“十四五”

时期重点打造古鳌头文创街区、坡南历史文化园区、塘河夜游等三大风情夜游项目，力争古鳌头文创街区、坡南历史文化街区入选省级旅游休闲街区。有力推动夜游产品内容创新，打造系列集文化艺术、光影设计和互动演绎于一体的综合性沉浸式夜游产品，例如木偶戏剧表演、南拳武术锻炼、大型畲乡歌舞表演、行进式红色演艺等；推动“吃、住、行、游、购、娱”等旅游要素与沉浸式体验全面融合，注重主题化场景打造及新科技应用。

**开展鲜味美食旅游。**积极推进“旅游+文化+美食”建设，打造极具平阳特色的“忆苦尝鲜”美食品牌，推出“南麂海鲜、南雁山鲜、红都忆苦餐、青街畲宴、非遗小吃”5大“鲜味”美食系列。重点强化并丰富“平阳五个鲜”品牌，加强食品生产标准化建设，构建“平阳五个鲜”标准体系；优化渠道管理，推动产品进驻线下各大景区、展销中心、商超、高速服务区、高铁站等，并以旗舰店方式入驻天猫、京东、抖音等知名在线商城；打造“平阳五个鲜”品牌体验餐厅，争取在游客集聚区、交通枢纽等地开设体验门店10家以上；加强农旅融合，推动“平阳五个鲜”原产地景区化建设，因地制宜发展农旅休闲，例如朝阳市农旅项目、南雁田园综合体等，实现产品与景区良性互动。推进“百县千碗”美食工程，积极开展“平阳十大碗”“地方名小吃”等美食评选，推动地方美食标准化、品牌化建设。积极引进省内外知名餐饮企业，扶持壮大本地餐饮龙头企业，培育发展新兴创意餐饮企业，形成多层次的餐饮市场主体。

### （三）实施文化基因解码工程

实施全县文化和旅游资源普查工程，摸清家底，建立平阳县文化和旅游资源数据库。推进文化基因解码工程，系统研究梳理历史文脉，构建文化基因库，绘制平阳文化基因图谱；构建以文化基因为基础的文旅融合发展环境和机制，促进文旅融合业态发展。

**开展文旅资源全面普查。**普查工作围绕文旅资源的数量、分布、类型、性质与特征、开发与管理现状等展开，对资源点登记造册；依据资源要素价值、开发利用价值、环保与安全等维度，对资源进行系统评价。力争在 2022 年底前，基本完成平阳县文化和旅游资源普查工程，科学建立平阳县文化和旅游资源数据库。

**推进文化基因解码工程。**对以省一大为核心的红色文化、以会文书院为核心的南雁文化、以苏步青为代表的名人文化等地域文化，从物质要素（原料、工具、环境）、精神要素（思想观念和群体性格）、文化的语言与符号要素（方言、图形、标志、表情、动作、声音等）、规范要素（如乡规民约、族规家规、礼节礼仪、表演技艺、创作技法等）等维度开展文化基因解码。力争到 2023 年底，基本完成全部解码工作，构建平阳文化基因库。力争到 2025 年，涌现出一批基于文化基因的文创商品、文艺作品、形象标识等，广泛应用于特色街区、非遗景区、景区村镇、主题民宿等。

**加强基因解码成果应用。**充分发挥文化的灵魂作用和旅游的载体作用，以市场需求为导向，以重点项目为抓手，以整合创新为动力，实施文旅融合发展工程，构建“名城、名镇、名村、名街、名馆”文

旅融合发展体系。加大文化资源利用和转化力度，推动文化和旅游“双向相加、同台唱戏”，重点推进文旅演艺、非遗展演、文博场馆、文创 IP、历史街区等建设。有效提升全县文化内涵，把文化元素植入景区景点、融入城市街区及休闲空间，推出坡南历史文化园区、顺溪古镇等一批地域风貌旅游区；提升景区文化涵养，引导景区打造体验式、互动式中小型演出，推动传统演艺更新换代、提档升级，培育景区驻场文艺品牌；新增一批综合性文旅产品，紧密结合现代科技和新兴业态进行打造。通过融合发展诉求实现产业联动、要素整合、全民参与的新质文化业态生成，推进文旅产业向更高层次迈进。

#### （四）实施数字文旅赋能工程

**加强文旅新基建建设。**实施旅游“新基建”行动计划，大力推进 5G、区块链、云计算、大数据、人工智能等新技术在旅游领域的应用。建立数字旅游应用体系，主动对接“浙里好玩”畅游浙江服务平台和各类在线旅游服务商（OTA），谋划“悠游平阳”智慧平台，构建“一站式、智能化、个性化”智慧旅游服务系统。推动旅游集散与咨询服务体系、停车场、旅游厕所、旅游专用道路及景区内部引导标识系统等公共设施数字化与智能化改造升级，推广社保一卡通、门票预售预约、景区预警、5G 看景区、足迹打卡、特色商品订购、平阳美食库等便民服务。到 2025 年，实现县级文博场馆、所有 A 级景区及高等级景区村镇网络支付、数字化服务全覆盖，全县 4A 级以上旅游景区和旅游度假区 5G 网络全覆盖。

**加强数字内容创新发展。**“十四五”时期，我县要大力支持科技旅游产品应用，大胆推进科技旅游内容创新。鼓励引入云计算、物联网、AR/VR、全息投影、无人驾驶、北斗导航等新技术，发展旅游新业态。重点支持引进以新科技为支撑的旅游项目，依托机器换人项目，引导无人工厂、科技实验室等发展观光研学旅游，打造3个以上以科技为核心的工业旅游示范基地和科技旅游点。大力支持未来景区建设，新建未来景区1个以上，引导传统景区转型升级为未来景区2个以上。

**推进政务数字化改革。**坚持数字化改革与政府职能转变相结合，推进简政放权，对旅游领域涉企经营许可有关事项实行告知承诺、优化审批服务等方式优化办事流程。深化证照分离事项改革，聚焦跨部门数据共享和业务协同，建立健全便民高效、标准统一、协同互信的政务服务通办机制。深化“一件事”综合集成改革，推进流程再造，创新“一窗受理、集成服务、一次办结”服务模式，进一步提升旅游企业的便利度和获得感。紧密对接平阳县智慧城市大脑，构建智慧文旅大脑，通过跨部门、跨层级共享和汇聚各类信息，加强数据挖掘、分析和利用能力，全面实现“掌上办公”“掌上办事”。

## **（五）实施公共服务优化工程**

**完善旅游集散接待服务体系。**全力构建三级实体集散服务体系：一级为平阳动车站，统筹全县旅游集散、咨询投诉和交通换乘功能；二级为南雁旅游集散中心和鳌江码头旅游综合体，做好区域旅游集散、休闲娱乐等常规服务；三级为旅游景区、景区村镇、特色旅游购

物点、旅游驿站、各类客运站等，即时为游客提供基础性服务。重点打造线上旅游服务平台。以“悠游平阳”智慧平台为载体，集合旅游要素信息和相关行政资源，为游客提供线上咨询投诉、交通引导、信息查询、网络预订、私人订制等一站式服务。通过线上线下联动，实现游客在平阳轻松畅游。

**优化快进慢游旅游交通网络。**着重提升平阳可进入性，积极融入全市都市区优质生活圈，加快瑞平苍高速公路平阳段建设，加快推进G15 沈海高速公路温州市南白象枢纽至万全枢纽段改扩建工程，积极争取市域铁路 S3 二期工程尽快接入平阳，争取沿海高铁项目在鳌江设站；加快构建西部“三纵两环十五射”布局，开工 218 省道、219 省道以及环南雁荡山景区道路工程、苔湖至维新等西部红旅项目，谋划瑞平苍高速至南雁荡山景区南北接线工程、218 省道至 219 省道南北连接线和青街至莒溪公路、顺溪至九峰公路、怀溪至文成、闹村至灵溪、218 省道至平阳坑连接线等项目。进一步贯穿东西通道，畅连“瑞平苍高速+甬台温高速”“218 省道+104 国道西过境”“港站城大道”“230 省道+104 国道”“57 省道复线+218 省道+228 国道”五条通道，打通“大动脉”，加强新建公路旅游设施配置，包括公路驿站、道路交通指引标识等。探索南麂岛多元化进入方式，开辟温州市区至南麂岛周末和旺季旅游客轮专线，试行直升机登岛，率先在南麂岛基金客厅、高铁新城、墨城渔耕小镇、七星宿酒店等地建设停机坪。开通平阳动车站至核心景区和鳌江码头旅游公交线路，开通平阳动车站旅游交通环线和“3 小时”候车旅游专线。引入共享汽车服务商，

积极构建共享汽车租赁服务网络，服务直达核心景区景点和酒店民宿。完善内部绿道网络建设，贯通鳌江及其支流的绿道连接，完善环南麂岛、绕古盘山、沿平瑞塘河、南雁荡山绿道网络，打造精品文化绿道，力争获得浙江省最美绿道荣誉称号。

**促进旅游接待能力优化提升。**着眼高等级住宿产品市场供给。充分利用政策优惠开展高等级酒店招商引资，建成昆阳温德姆度假酒店、鳌江铂尔曼酒店、鳌江开元名都酒店等高端酒店；推动现有饭店提质升级，向集团化、专业化、智能化发展；推动西部山区和南麂岛引入精品度假型、疗休养等品牌酒店，最终实现平阳县旅游接待服务水平越级发展。推动非标住宿多元发展，要加码高端精品民宿，引入国内知名民宿连锁品牌，推动民宿集群化发展。“十四五”期末力争每个旅游乡镇至少拥有 1 家银宿（或 3 星级及以上酒店），打造区域知名的地方民宿连锁品牌 3 个及以上，打造民宿集聚区 10 个以上。加大房车/自驾车露营地、短租/长租公寓、集装箱酒店、渔船等体验化住宿业态发展，加强业态规范化管理。力争到 2025 年，全县总床位达 30000 张。

**提升旅游公共管理服务水平。**提升行业规范化水平，鼓励和引导旅游企业对照标准，加快建立涵盖商业、餐饮、娱乐、住宿、交通、旅游接待等领域的标准体系；积极开展旅游标准化建设和试点工作，充分发挥旅游消费试点机遇开展消费模式创新、消费管理创新、消费场景创新；紧密对接海洋旅游、研学旅游、智慧景区、未来景区等新型业态，开展旅游试点工作。培养和引进中高端旅游人才，重点引入

导游和乡村旅游管理人才。加强旅游市场综合监管，强化旅游市场秩序整治工作联席会议制度，综合整治旅游行业乱象，重点整治不合理低价、景区乱收费、黑车乱拉客、乱摆摊设点等，坚决取缔无证无照经营项目，保持高压态势，持续巩固市场秩序。强化诚信消费体系管理，充分利用“浙江省文化和旅游厅文旅信用管理平台”，加强对旅行社、酒店民宿、旅游景区、游客等信用管理，开展旅游信用企业评定及分级管理；拓展信用应用范围，为优质信用主体在市场推荐、融资贷款等方面提供支持。健全旅游投诉处理机制，做到涉旅舆情快速反应、游客投诉“零暂存”、涉旅案件快速处置，切实提高涉旅案件处置质量和效率。

## （六）实施旅游品质提升工程

全面贯彻落实“微改造·精提升”行动计划，打造“精美”旅游环境、“精良”旅游设施、“精致”旅游体验、“精心”旅游服务、“精细”旅游运管，提升全县旅游品质。

**打造“精美”旅游环境。**保持生态本底，统筹推动美丽乡村、美丽城镇、美丽街道、美丽园区、美丽河湖、美丽田园、美丽庭院等“美丽工程”建设，集中整治乱堆、乱放、乱搭、乱建等脏乱差现象，实现绿化、洁化、美化，打造时时美丽、处处精致的旅游环境。

**打造“精良”旅游设施。**对全县范围内游客中心、标识系统、环卫系统、停车场、绿道、智慧旅游、人性化设施等进行改造提升。引导景区游客中心功能复合化和数字化发展。加强公共图形信息符号和标



识导览系统标准化建设，增加智能导航、夜间导视等多重功能，设置图文、二维码、语音讲解等解说系统，协调统一全县各部门宣传牌、标识牌。继续开展旅游厕所革命，力争到 2025 年实现 3A 级以上景区 A 级厕所全覆盖；加强对旅游厕所运营管理，建立动态监管机制，实行末位淘汰退出机制。加强生态停车场建设，增配智能充电桩、洗车加水、女士停车位等。提升人性化水平，推进景区、景点无障碍设施建设，做好全年龄段游客服务，为老年人、残障人士、儿童等特殊群体保留线下服务渠道；加强卫生间、停车场、进出口、重要通道、电梯、客房、餐厅等关键节点的人性化设施改造。

**提供“精致”旅游体验。**以“旅游+”为重点，推进旅游产业融合，有序推进一鸣生态健康谷、“醉美西塘”体育旅游休闲基地、正威（平阳）长三角电子信息产业中心等项目，重点完成南雁荡山、南麂列岛、顺溪古镇、西湾风景区等 4 个核心景区提升工作。以等级创建倒逼旅游体验提升，完善旅游项目提档升级和退出管理机制，严格按照各类标准推进旅游景区、景区村镇、农家乐、民宿、旅游厕所、绿道等评选推荐和日常监管工作。结合交通网络优化游线设计，突出生态、文化、美食、研学、养生、观光、度假等不同主题，完善沿线吃、住、行、游、购、娱等特色集成配套，打造多样化高品质旅游产业集群，形成满足多元需求的特色精品旅游线路体系。争取开设“平阳五个鲜”美食体验店。强化未来体验，推出一批未来酒店、未来旅行社、未来餐厅、未来文博场馆、未来乡村、未来交通等体验项目。强化“旅游体验师制”，用专业评价提升项目品质。

**打造“精心”旅游服务。**增强服务用心程度，提升语言表达、服务态度、业务素质等服务水平，提高游客满意度。增强服务专业程度，重点针对“旅行顾问”“民宿管家”等新职业进行规范化培训。增强消费放心程度，推进“30天无理由退货”机制，坚决打击不合理低价游、虚假宣传、合同欺诈、恶性价格竞争、强制消费等不诚信经营行为。

**打造“精细”旅游运管。**对全县旅游景区实行分类管理，推进国有景区所有权、管理权和经营权分离，引入市场化运营主体，建立现代企业管理制度。实施旅游企业梯度培育计划，利用五年时间培育1-2家龙头企业、10家成长型企业和50家小微企业。支持旅游企业通过资产重组、股份合作、资源整合、品牌输出等多种形式做大做强，打造跨界融合的产业集团和产业联盟。学习借鉴“现代旅游根据地”模式，发挥各类旅游行业协会作用，促进资源整合、集成，拉长产业链，提升整体发展能力。

## **（七）实施旅游推广提升工程**

**开展旅游精准营销。**立足浙南闽北地区，深耕长三角市场，依托温州市3个“1小时经济圈”和“521”高铁时空圈开展沿线重点城市、浙江省/温州市对口协作和友好城市旅游宣传。制定并利用好各类游客招徕奖励办法，充分利用各种展会、推介会等开展客源地营销；深化与携程、去哪儿网、马蜂窝等国内知名OTA渠道合作，推出系列城市惠游活动；推选平阳旅游形象代言人，制造流量明星效应，探索网红营销模式；紧密对接抖音、小红书、知乎等新兴平台并构建新媒体

营销矩阵，深化新媒体渠道运营；高度重视旅游大数据收集和应用，精准实施群体及个体营销。

**深化区域旅游合作。**积极参与国家“一带一路”旅游合作和浙皖闽赣国家生态旅游协作区建设，主动参与“长三角一体化旅游融入工程”，充分利用长三角红色文化旅游区域联盟平台推进线路串联、游客互送、交通共建等，拓宽旅游发展空间，率先启动红色旅游专列合作，积极承办长三角红色旅游发展峰会及各类合作交流活动。升级山海协作，将平阳-乐清山海协作产业园升级为区域旅游合作主平台，加大项目支持、人才支持、客源输入、组织疗休养等方面帮扶力度。

**提升节庆旅游品牌。**分门别类推进节庆旅游发展。大力支持南麂国际海钓节、全国性南拳公开赛等全国性竞技运动类活动，精心举办南麂岛资本论坛、世界平阳人大会议等城市重大会议会展活动，丰富中国旅游日、“重走红军路”“三月三”畲族风情旅游节等传统节庆活动内容，积极培育系列“小而精、新奇特”节庆活动。

## **四、实施保障**

### **（一）建立旅游发展工作机制**

组建平阳县文化和旅游发展委员会，由县委书记任主任，由县长任第一副主任，主抓文旅体事业发展副县长任常务副主任，县其他主要领导任副主任，其他各部门任委员，强化旅游工作多部门联席会议制度，及时破解工作推进中的困难和问题，形成全县上下齐抓共管工作合力。

强化平阳县文化旅游投资集团有限公司职能，引入专业化旅游投资管理人才和合作机构，成立文旅体产业发展基金，专注于引擎性项目开发、城市智慧旅游平台开发运营、投融资平台和产业链服务平台、公共旅游基础设施与服务配套建设。

强化乡镇在旅游方面的具体事务管理职能，配合各地旅游项目建设和运营，协调地方关系；4A级及以上景区乡镇必须设立文旅办公室，切实提高工作人员综合服务能力。

## **（二）建立多元旅游投入机制**

成立平阳县全域旅游产业发展专项资金，由县财政统筹安排，由县文广旅体局负责确定全域旅游发展专项资金年度支持方向和重点。

保障各类专项资金。科学编制年度预算，完善会商机制，充分掌握各地实际情况和资金需求，科学配置财政资金资源；进一步扩大资金来源，促进项目资金申报和投资多元化，积极争取国家级、浙江省级、温州市级各类相关资金补助；加强资金统筹利用，更加注重发挥专项资金的杠杆作用，引导企业、社会资金和金融资本对实体经济特别是创新创业的投入。健全项目资金绩效评价机制，强化绩效评价结果运用，完善评价结果与预算申报协调机制。

引导社会资本投资。逐步释放国有景区经营管理权，加快培育旅游市场主体，制定更优惠招商引资政策，建立健全产业培育政策，参加各类旅游投资研讨会和项目招商交易洽谈会，吸引社会资金介入旅游开发，重点引导温商、平商回乡投资。加强县政府、旅游企业与银

行、风投公司联系，建立战略合作联盟，为旅游发展搭建资本战略合作平台。放宽市场准入，打破行业壁垒，简化审批手续，鼓励社会各类企业、社会团体、个体工商户、民间资本、农户等参与旅游开发和基础设施建设，重点引导温商投资。

### **（三）加强旅游人才队伍建设**

深度灵活采用温州市《关于高水平建设人才生态最优市的 40 条意见》、平阳县关于事业单位引进高层次和紧缺专业人才政策等，制定地方旅游人才引进政策，引进一批旅游行政管理、企业经营管理、专业技术、旅游技能、乡村旅游实用人才及紧缺型人才。突出项目带动人才发展，做好大项目引进专家的落户、医疗、配偶工作、子女教育等保障工作。

灵活运用各类人才培养方式，采取“请进来、走出去”的方式，强化知识培训和技能培训。通过政府购买服务模式邀请专家、学者到基层讲学、培训，为文化、旅游建设建言献策、“把脉问症”；加强区域间协调合作，定期组织人员到外地学习先进经验。全方位培训人才队伍，坚持自主培训与委托培训相结合，加大人才培养力度。全面推行旅游相关从业人员等级考试、技能鉴定、资格认证和持证上岗制度，提升人才专业化水平。

#### （四）建立旅游用地供给机制

保障旅游产业用地。加强用地空间规划，将土地需求纳入到国土空间总体利用规划，预留一定旅游发展弹性用地。充分利用各种旅游产业支持政策，通过项目建设争取用地指标倾斜。妥善开发低丘缓坡资源，争取“坡地村镇”“点状供地”试点。

加强土地集约节约利用，支持土地复合使用，引导社会利用废弃仓房、闲置民房等用于旅游服务设施建设；引导农村集体经济组织利用非耕农用地，在不改变土地农用地性质前提下，采取作价入股、土地合作等方式参与文旅项目开发；引导旅游项目创新利用荒地、废弃地、低效用地；将土地综合整治节约建设用地用于支持旅游项目开发。

实行旅游用地差别化管理。自然景观用地按现用途管理，不征收、不转用。公益性旅游设施用地依法按建设用地管理，新增年度计划指标可采取划拨方式供应。经营性旅游设施用地依法按建设用地管理，采取招拍挂方式供应，可灵活采用长期租赁、先租后让、租让结合等方式，降低旅游项目开发初期用地成本。

## 附录 1：平阳县旅游业发展“十四五”规划拟建设项目清单

表 1 平阳县旅游业发展“十四五”规划拟建设项目清单

序号	项目名称	性质	建设地点	建设年限	建设内容和建设规模	总投资 (万元)	十四五规 划投资	政府性 质投资	社会性 质投资
1	平阳县坡南历史文化园区运营开发	实施	昆阳	2021-2025	项目总占地面积 221.8 亩,总用地面积 169183 平方米,总建筑面积 65000 多平方米。项目已投资 2.1 亿元进行文保单位和历史建筑的保护,即将引入整体运营主体并开展业态招商;投资 4.5 亿元对皇岙 A-13-06 和 A-13-07 住宅地块进行开发;投资 3.5 亿元 开发坡南古玩市场、龙山公园、木偶生态文化园、南拳文化园等项目。	108800	108800	108800	/
2	平阳县博物馆	实施	昆阳	2020-2023	项目位于昆阳城东文化中心,建筑面积 11280 平方米。一至三层为展览、活动等公共空间,四层为办公及库房。陈列展厅总面积 3202 平方米,包括临展、专题陈列厅 1266 平方米,开放式互动体验区 160 平方米,历史、人文厅 1188 平方米,自然厅 588 平方米等。	8608	6608	6608	/
3	一鸣生态健康谷	实施	昆阳	2020-2025	项目位于一鸣工业园,新增用地 382 亩,建设以生产中心、创新中心、体验	200448	200448	/	200448

					中心、智慧中心、文化中心为主的未来工业社区,成为集食品生产、科普教育、艺术活动、亲子旅游、观光示范等功能于一体的工业旅游基地。				
4	平瑞塘河田园风情带	实施	昆阳 万全	2021-2025	以平瑞塘河平鳌片水系综合治理工程为依托,打造 26 公里湿地田园健身绿道;提升鸣山非遗美食村、凤湖城市综合性休闲公园、周垞水上运动休闲村等;重点建设 283 文创街区、四都小龙虾烧烤美食村、万都孝文化村等项目。	23500	23500	23500	/
5	万全工业旅游消费基地	实施	万全	2021-2022	项目主要由城市客厅、风情小吃一条街、兴隆工业购物体验一条街(时尚健康、时尚家居)构成,成为万全工业旅游消费基地。	14000	14000	3500	10500
6	古鳌头产城融合项目	实施	鳌江	2020-2026	总用地面积 663 亩,建成集文体娱乐、旅游休闲、品质居住为一体的滨江国际新城,重点打造城市阳台、观光平层和品牌酒店等。	161193	161193	/	161193
7	鳌江东方世茂彩虹湾亲子园综合体	实施	鳌江	2020-2022	项目总用地面积 56.6 亩,总建筑面积 7.94 万平方米,主要建设亲子教育商业、商务办公、综合商业街、人才住房及居住区等,为超 12 万方一站式亲子教育人居综合体。项目包涵约 2.5 万方亲子公园、体育公园、滨水公园,3.6 万方亲子教育主题广场,汇聚亲子时尚潮流、国际亲子名品、环球亲子餐饮、	60000	60000	/	60000



					儿童天地、休闲娱乐、人文教育等业态。				
8	古鳌头文创街区	实施	鳌江	2021-2025	项目占地 115 亩, 建筑面积 6.2 万平方米, 总投资 5.9 亿元, 打造集区域城市休闲、旅游、品质住宿和餐饮、文化娱乐为一体的城市综合体。	59000	59000	/	59000
9	开元名都酒店	实施	鳌江	2021-2025	项目位于滨江片区, 用地面积约 34.2 亩, 建筑面积 55750 平方米 (其中宴会厅 17000 平方米, 酒店主楼 30880 平方米, 酒店配套 2000 平方米, 首层车库 5870 平方米), 计划投资 4 亿元, 主要建设饭店主楼、宴会厅及配套设施。	50000	30000	/	30000
10	平阳县南麂岛海洋资源保护开发项目	实施	南麂	2018-2025	项目包括海岛水资源综合利用、陆岛交通、岛内旅游设施改造提升、酒店群改造、南麂三盘尾村改造、南麂司令部外立面改造及南麂司令部景观绿化、景区创建、净水厂提升改造、环岛路改造提升等工程。	55962	55962	55962	/
11	南麂生态旅游岛一期工程	实施	南麂	2020-2022	主要开展旅游配套设施建设、海岛花园村庄打造及节点景观提升等。	50000	35000	35000	/
12	中国数学文化园项目	实施	腾蛟	2019-2021	项目总用地面积 5.472 亩, 建设内容包括数学奥妙体验馆和旅游集散中心, 涉及腾蛟镇亭子路基础设施改建工程 (一期) 工程、带溪绿道工程、卧牛山数学园工程、棋王大道延伸线工程等。	7367	5267	5267	/
13	平阳乐清山海协作生态旅游文化产业园	实施	南雁 怀溪	2017-2022	按照“一园多点”开发模式, 实施吴山广场景观提升、南雁荡山绿道网等一批	500000	300000	50000	250000

			青街 顺溪		政府性投资项目,建设怀溪水口休闲民宿、青街民宿园、顺溪溪南村畲村民宿等一批社会性投资项目。				
14	君子兰养生小镇	实施	南雁	2020-2025	总投资约 2.3 亿,分三期建设,建设期为三年。一期建设包括多功能综合区、养生谷、绿色农业庄园等;二期建设包括精品特色养生区、餐风饮露养生区等;三期建设包括有氧养生体验区等。	23000	23000	/	23000
15	南雁镇陈嵘森林生态文化旅游观光区	实施	南雁	2020-2025	项目建设用地约 1200 亩,其中一期建设包括:陈嵘纪念馆办公管理区、入口区及停车场建设;山体部分包括宗一古道(石狗山游步道)、观景台十里碧溪游步道及配套、森林生态旅游观光园;二期建设包括:陈嵘植物园核心区域观景平台、三大古屋、绿色植物种植基地、科研服务区、树木专项展示园区、山林康养游赏区等。	12000	12000	2000	10000
16	秀美南湖·万亩田园	实施	水头	2021-2025	项目位于水头镇南湖社区,占地约 9000 多亩。田园以“文创+”新农村主题模式开发,建设瓜果采摘区、农耕体验区、田园社区、滨水风光带、科普教育区、风情花海区、白岩寨云海观景区、旱改梯田摄影打卡区等 8 个功能区,做足“农业+旅游”文章,大力发展生态农业、休闲农业等特色高效农业,倾力打造集花卉观光、采摘体验、创意农业、	15000	15000	15000	/

					节庆活动、休闲旅游于一体的秀美田园风光，打造美丽田园平阳样板。				
17	田园牧歌旅游康体基地	实施	水头	2021-2025	项目占地面积约 124.5 亩，总投资约 1.5 亿元，规划建设康体中心、生态绿道、田园牧场、休闲商业街、游客服务中心、牧场休闲区、禅意康养区等内容。一期计划投资 5000 万元，打造康体中心、高端民宿、田园牧场、樱花茶田、茶园灯光秀及紫薇花道等。	15000	5000	/	5000
18	红色文化小镇	实施	山门 凤卧	2020-2022	建设游客中心二期、红军演艺项目、红色研学旅游基地、特色村落等项目，加快开展主题餐饮、精品民宿、乡村文创等方面的业态招商。	152000	152000	152000	/
19	满田-大屯山地休闲度假村	实施	山门	2021-2024	项目总投资 5400 万元。建设内容包括浙南新四军出征地牌坊、红军连排塑像、庭院灯、游步道、石栏杆、营地绿化、浙南革命先辈群雕等项目。项目建设进一步改善旅游设施，升级旅游服务。引进高端服务业态，打造红色特色民宿群，加快红豆杉养生谷、特色水果采摘园、花卉园观光园、北上抗日纪念馆建设，助推“红色+农旅”融合发展。	5500	5500	1500	4000
20	平阳县珑玕潭景区文化旅游开发项目	谋划	昆阳	2021-2025	项目拟选址平阳县昆阳镇后岙水库及周边区域，东起水库大坝，西至走马灯山下，南抵龙景山，北达莲花山下。一期计划新建：彩虹滑道、滑草、滚轴滑	560000	560000	/	560000

					道、魔毯及配套；步步惊心桥、高空自行车、软木桥；高空玻璃观景台及配套；高空玻璃水滑道及配套；步游道、木栈道；小火车、水上拓展项目；无动力游乐项目；餐厅、服务中心及配套设施；旅游公厕等。二期建设文化旅游休闲民宿群、高级度假酒店区及配套设施。				
21	上林垌村农旅提升工程	谋划	昆阳	2021-2025	项目拟建设农旅大楼（建筑面积 22.5 亩）、冷链配送中心（建筑面积 20 亩）、智慧大棚（建筑面积 7 亩）、农机服务中心（建筑面积 7 亩）等。	2000	2000	2000	/
22	坡南历史文化综合园游客服务中心	谋划	昆阳	2022-2024	坡南历史文化综合园游客服务中心位于昆阳镇昆鳌路与平师路交叉口西北侧，占地约 14.3 亩，规划建设水系驳岸、景观亭廊、游客服务中心、园林绿化、亮化、设施小品等。	3000	3000	3000	/
23	“醉美西塘”体育旅游休闲基地	谋划	鳌江	2021-2030	项目拟选址荆溪村动车站北侧区域，规划总面积约 25000 亩，计划投资 20 亿元。规划打造以“生态旅居+城市花园+窗口展示”为核心功能打造江南水乡品质的文旅康养项目。	200000	200000	/	200000
24	鳌江镇后花园都市田园综合体项目	谋划	鳌江	2021-2030	项目占地面积约 2070 亩，定位为平阳高端都市田园综合体。项目围绕田园养生主题，以“乡村振兴”和“田园综合体”为发展契机、以现代有机农业为主导、以鱼米共生技术为吸引核、以康养	100000	100000	/	100000

					休闲观光为配套，打造超级 IP 主题，构建“农业+康养+文旅+IP 主题”可持续发展模式。				
25	鳌江李宁体育园	谋划	鳌江	2023-2025	项目拟选址鳌江镇九叠河公园南侧，总占地面积约 250 亩，其中体育园占地约 133 亩，住宅占地约 117 亩，体育园总建筑面积约 90000 m <sup>2</sup> ，住宅建筑面积约 143570 m <sup>2</sup> ，计划总投资约 6 亿元。体育园包括体育场、体育馆、游泳馆等。	60000	60000	/	60000
26	鳌江镇北斗七星系文旅康养度假区项目	谋划	鳌江	2021-2030	项目一期建设七星山景区入口服务配套设施及景观工程、七星探秘星空体验服务区、星空主题宾馆、七星书院、北斗七星文化公园、天坑珍惜濒危植物迁地保护区和七星航空运动休闲区，谋划七星至南鹿岛直升飞机通航项目。二期建设旅游集散中心、全息自然农法示范区、红豆杉森林康养区、平流层卫星版块等。	60000	60000	/	60000
27	国际水产城	谋划	鳌江	2023-2025	项目拟选址于鳌江镇滨江片阳屿村周边，占地面积约 500 亩，计划投资 14 亿元。项目建成后将成为浙江省东南部水产品集聚与冷链物流中心，进一步发展成为浙江省东南部影响力广泛的专业水产品国际展贸交易平台和国家水产品产业大数据中心，同时兼具旅游餐饮等业态和功能。	140000	140000	/	140000

28	西部五星旅游酒店	谋划	水头	2021-2025	项目总投资约 5.6 亿元，占地面积 20 亩，建筑面积 27000 平方米，建筑高度 100 米，为酒店带商住综合体项目。	56000	56000	/	56000
29	平阳状元文化基础设施建设	谋划	水头	2021-2025	项目位于水头镇城区及鹤溪社区内，建设内容：包括水头状元文化品牌建设工程、鹤溪历史文化街区改造提升工程 2 个子项目，占地面积约 295.98 亩，建设规模：总建筑面积 16590 m <sup>2</sup> ；道路及铺装 67589 m <sup>2</sup> ；场地绿化 137298 m <sup>2</sup> ，生态驳岸 530m，建筑立面改造 85000 m <sup>2</sup> ，停车位 1420 个，充电车位 50 个。	13148	13148	13148	/
30	平阳滨水度假宴会酒店	谋划	万全	2021-2025	项目位于浙江省平阳县万全镇，按五星级标准投资兴建，总建筑面积 24039 平方米（占地面积 14483 平方米），建设豪华客房、宴会中心（大型会议室）、健身中心、风味餐厅及停车场等。	14883	14883	/	14883
31	苏步青故里文旅发展先行示范区	谋划	腾蛟	2021-2024	腾蛟镇将以先行示范区为核心，致力于建设集文化展示、研学教育、主题娱乐、休闲度假等功能于一体的全景式名人文化休闲乡镇，重点建设中国数学文化园核心区改造提升、“名人故里”乡村振兴示范带工程、坡地村镇项目、历史文化风情街区打造和赤岩山驷马民宿休闲区建设等项目。	66000	66000	37400	28600
32	腾蛟镇生态坡地村镇项目	谋划	腾蛟	2021-2025	项目总用地面积为 79.16 亩，以赤岩山生态景观资源为基础，融入腾蛟历史文	28600	28600	/	28600

					化元素，以旅游、康养、商服建设为载体，打造集文化体验、康体运动、康养度假、休闲农业于一体的旅游综合配套服务中心。				
33	风情海西旅游度假小镇	谋划	海西	2021-2025	打造“旅游+”特色小镇，围绕“滨海生态、欢乐海岸、渔俗生活”等主题，结合深水良港、生态岸线及滩涂等资源，建设旅游集散中心、滨海旅游公路、生态景观廊道等配套，实施海岸线生态修复提升工程，发展“旅游+文化”、“旅游+康养”、“旅游+渔业”等生态产业。	55000	55000	/	55000
34	海上乐园	谋划	海西	2021-2025	项目占用建设用地约130亩，总投资5亿元，在海湾建设大型游乐园。乐园分为海上娱乐与室内游乐两部分，引入超级大喇叭、水上漂流、海边摩天轮、跳楼机、旋转木马等特色娱乐项目。	50000	50000	/	50000
35	顺溪古镇	谋划	顺溪	2021-2025	项目规划占地1095.45亩，总投资5亿元，建设传统文化休闲区、顺溪特色购物街区、古镇博物展示区、顺溪古街风情区和乡村体验区，引入休闲餐饮、非遗民俗、乡村文创、文化艺术、精品民宿等业态，恢复顺溪古街中晚清时期的风貌格局，重拾昔日繁华场景。	50000	50000	40000	10000
36	南雁二轻项目（南雁工美艺术小镇）	谋划	南雁	2021-2025	项目位于南雁镇笠湖村，计划投资20亿元，建设游客中心、停车场、工艺美	200000	200000	/	200000

					术研学基地、会文书院、国学研习所、养心度假酒店、精品民宿区、商业街等。				
37	南雁核心景区开发（南雁仙源谷）	谋划	南雁	2021-2025	项目位于南雁荡山核心景区，建设用地约 310 亩，规划面积 3.46 平方公里，总投资 30.4 亿元，计划引入黄公望、工美文化、灯光水秀等主题 IP，按照“度假目的地、服务枢纽地、文化传习地”的思路，构建“一核心、二圈层、四游线”总体结构，建设旅游集散中心、仙养度假中心、野奢酒店、云林学院、仙谷集市、极彩山谷、绿野嘉年华、漫享荡游等项目，打造浙南一流康养度假目的地。	104000	104000	/	104000
38	石狗山户外体验区	谋划	南雁	2021-2025	项目位于碧海天城景区，计划投资 4 亿元。项目以奇峰怪石游览和户外野营探趣为特色，定位为集观光探险、户外野营、文化体验、禅修问道、主题社交、科普教育、度假休闲等多功能于一体的山地休闲旅游景区。规划建设大话西游体验区、影视基地、户外极限运动基地等项目。	40000	40000	/	40000
39	南宋一条街	谋划	南雁	2021-2025	规划建设用地 8 亩，建设特色步行街道、南宋文博馆、人工南宋水渠、灯光秀及古代元素（马车、服饰等）等。	30000	30000	/	30000
40	浙南大峡谷	谋划	顺溪	2021-2025	项目位于顺溪镇吴垵社区、顺溪社区，包括漂流项目（三漂：水渠漂、玻璃滑	26000	26000	/	26000



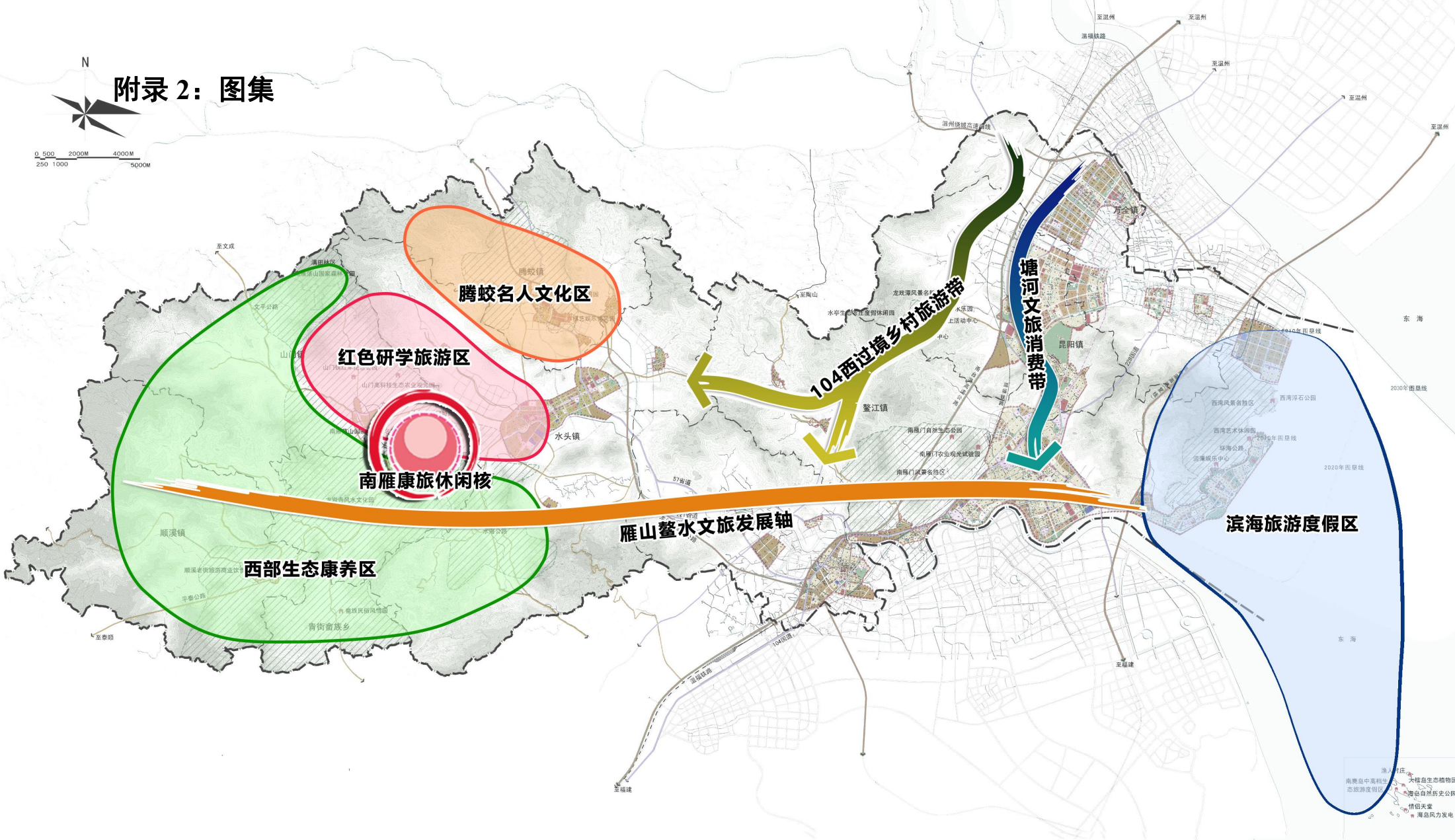
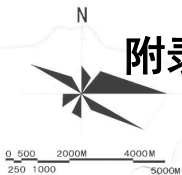
					道漂、溪床漂)、露营基地、慢行观光绿道、森林木屋(野宿)、栈道及玻璃栈道、农家驿站、水库冲浪、陶瓷厂旧址记忆馆等。一期预计投入 2.6 亿元,二期预计投入 5 亿元。				
41	红色研学小镇	谋划	凤卧	2021-2023	通过改造提升内塘村小学及农房,建设民宿、集散中心、美食街等产品,发展红色研学教育。	30000	30000	/	30000
42	凤卧湾红色旅游综合体-红色特色街区	谋划	凤卧	2022-2024	项目位于凤卧镇凤卧湾村,占地面积约 20600 平方米,结合平阳本地特色,植入年代餐厅、文创商街等特色业态,打造游客服务中心、生态停车场、特色商贸街等。	3000	3000	/	3000
43	红色文化街区改造工程	谋划	山门	2022-2024	该项目位于山门镇畴溪村,毗邻省委党校平阳分校。总用地 12560 平方米(折合约 18.8 亩),改造提升红色文创集市 1430 平方米、配套服务用房 1638 平方米;新增停车位 168 个,旨在以红色领航、共富发展为目标,打造集红色主题休闲娱乐、餐饮服务、亮化美化为一体的一站式商业街区。	41135	41135	41135	/
44	怀溪镇水口森林健康疗养基地	谋划	怀溪	2021-2025	项目以水口村范围为界,包含水口村整体绿化景观提升、村庄服务及游客接待中心改造、穹岭古道入口环境及景观提升、村庄农房改造、村庄道路改造提升及市政配套工程、防洪堤改造、民宿改	13382	13382	12582	800

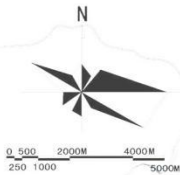
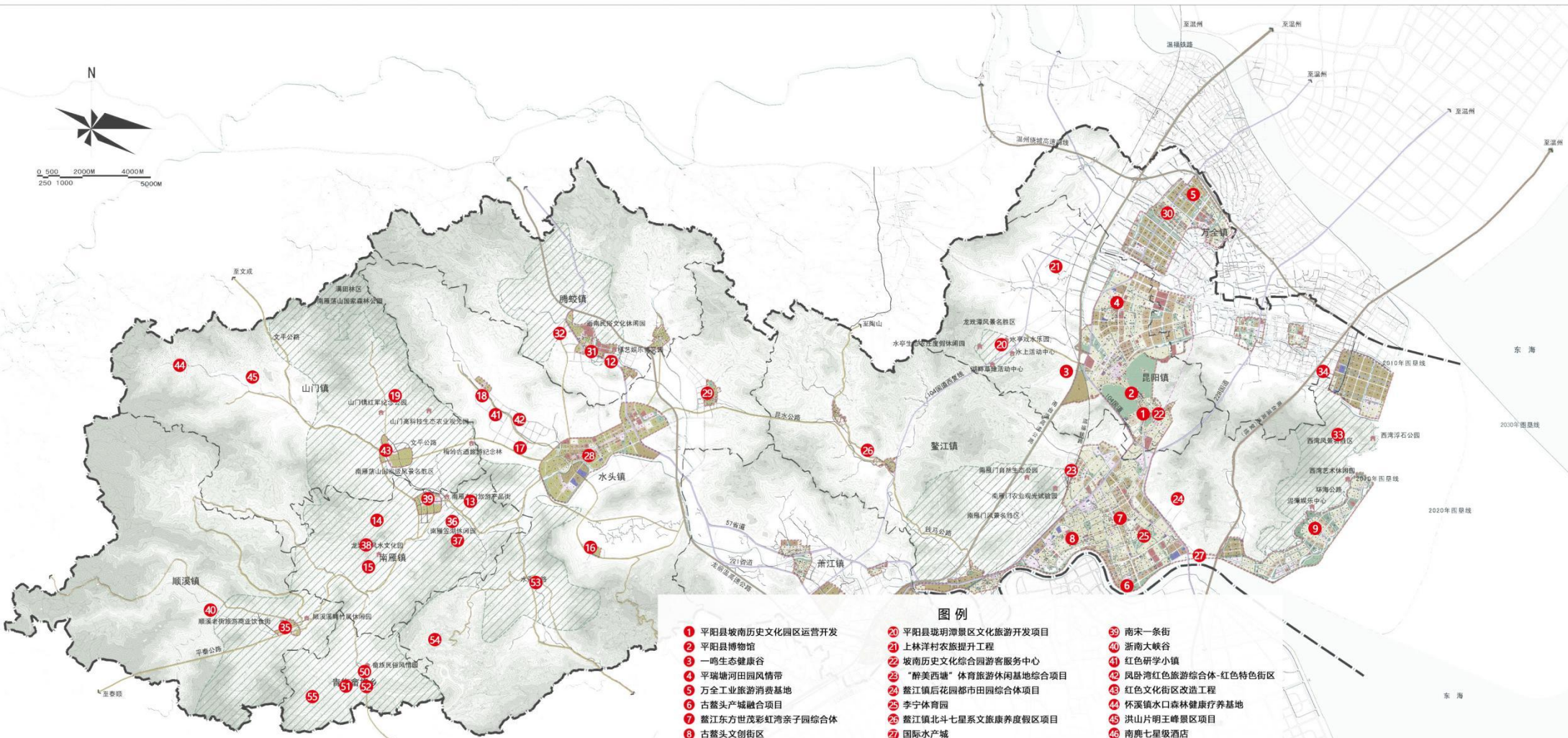
					造、水上漂流、亲子乐园、共享农田等项目等。				
45	洪山片明王峰景区项目	谋划	怀溪	2022-2025	项目建设在石城村、西垟亭村、晓坑边垟自然村等，占地面积约 300 亩，充分发挥山水林田资源优势，引入精品民宿、乡村文创、创意农业、体验基地等产品，建设多肉主题乐园、石城古村落民宿、明王峰登山探险基地、星空露营基地、美丽田园综合体等，打造沉浸式乡村体验的景区。	6000	6000	5500	500
46	南麂七星级酒店	谋划	南麂	2021-2025	项目位于南麂岛大沙岙，规划占地面积 80 亩，计划总投资 10 亿元，拟建设度假酒店、游艇码头、人工沙滩、国际会议中心、疗休养中心等，力争成为长三角地区顶级海岛度假酒店。	100000	20000	20000	/
47	海岛渔村	谋划	南麂	2021-2025	项目位于南麂镇后隆村，总投资 10 亿元，主要包括渔村景观改造提升、旅游配套设施建设等。	100000	100000	100000	/
48	南麂码头综合服务区	谋划	南麂	2021-2025	项目位于南麂岛兴岙行政村，建设内容包括安置房、市政景观、旅游配套设施等，包含海鲜广场、业态展示中心及停车场等。	25000	25000	25000	/
49	南麂景区国防教育基地	谋划	南麂	2021-2025	项目旨在打造一个以国防教育为基调，与观光旅游相衔接，集教育、训练、体验、娱乐、旅游、休闲于一体的思想性、	5000	5000	5000	/

					知识性、趣味性、综合性的国防教育军事体验基地。				
50	“竹心谷”康养生态旅游项目	谋划	青街	2021-2025	项目规划占地 50 亩, 计划投资 2 亿元, 将围绕康养休闲主题打造滨水景观环线 and 山间游步观光环线, 串联民宿区、滨水区、梯田花林区、民俗展览区、农事体验区等五区, 建设游客服务中心、生态停车场、梯田花海、有机农场、民俗广场、古民居生活馆、新经济文创园、竹海小火车、康养服务中心、听溪养生栈道、峡谷探险、康养度假中心等。	15000	5000	1000	4000
51	平阳民族风情体验展览馆	谋划	青街	2022-2025	建设规划占地面积 100 亩, 建设内容包含民族风情馆、民族广场、竹文化展示馆、特色餐饮、住宿、停车场以及政策处理费用等, 共预计总投资约 1.5 亿元, 一期投资 1 亿元, 打造浙南地区乃至全省最具影响力的民族文化展示交流中心, 成为综合性文化标志性建筑。	15000	8000	8000	/
52	龙脚潭生态园康养中心项目	谋划	青街	2022-2024	拟投入建设资金为 1.2 亿。建筑占地面积 0.3289 公顷, 拟建设主体康养中心建设, 康养配套设施建设, 生态园设施建设等, 结合民族风情民俗及陆源生态农业园优势资源, 打造平阳独具民族特色的康养休闲旅游项目。	12000	12000	6000	6000

53	闹村乡生态农业休闲养生谷	谋划	闹村	2021-2030	项目规划占地 150 亩，定位为综合型度假休闲养生谷。项目规划建设民俗体验度假基地、滨水古建复原商业街区、房车营地、户外运动与垂钓基地、低空飞行营地、儿童乐园及素质拓展基地、地方民俗博物馆、国学书院、生态有机农场、园林式度假酒店、医养别墅、花园住宅等。	350000	350000	/	350000
54	闹村乡大施村体旅综合体	谋划	闹村	2021-2024	该项目位于闹村乡大施村，结合现有资源，计划建设儿童水上乐园、丛林穿越、滑草、攀岩、游泳池、滑道、民宿等。	6000	6000	/	6000
55	闹村乡雾乡康旅综合体	谋划	闹村	2022-2023	项目选址紧邻玉苍山国家森林公园和 4A 级南雁荡山风景区，占地面积约 60 亩，流转农房 41 间，房屋建筑面积 5439 平方米，建成后可同时接待 300 余人，预计总投资额 1.02 亿元，一期预计投入 6000 万元。项目落地后，将进一步发挥闹村乡自然文化资源优势，有效盘活闲置农房和土地资源，有力播动时尚康养之乡建设，争创共同富裕示范区山区样板。	10200	10200	/	10200
	合计					4111726	3765626	778902	2986724

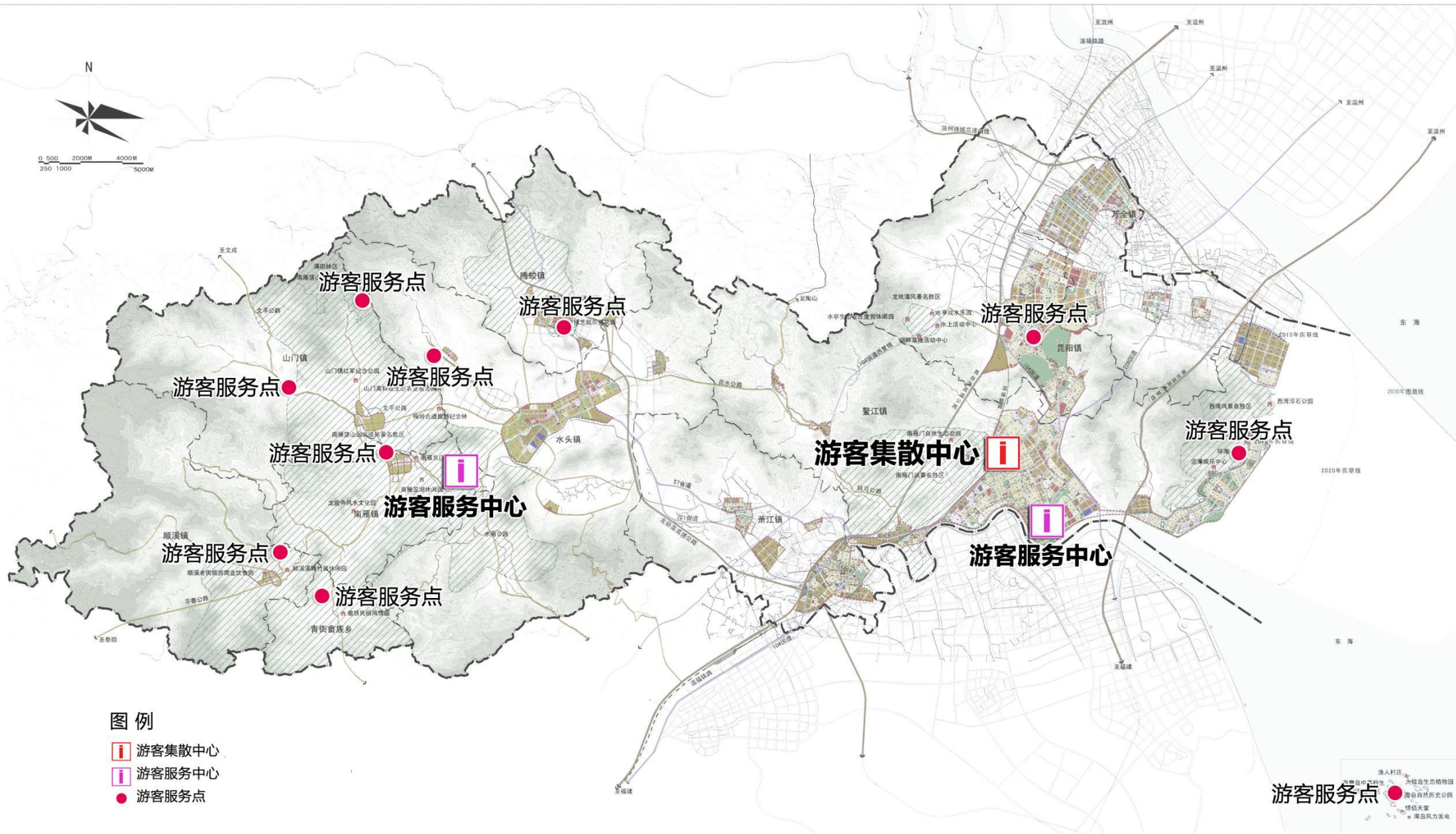
附录 2：图集





- 图例**
- |                      |                        |                      |
|----------------------|------------------------|----------------------|
| 1 平阳县坡南历史文化园区运营开发    | 20 平阳县珑玥潭景区文化旅游开发项目    | 39 南宋一条街             |
| 2 平阳县博物馆             | 21 上林洋村农旅提升工程          | 40 浙南大峡谷             |
| 3 一鸣生态健康谷            | 22 坡南历史文化综合园游客服务中心     | 41 红色研学小镇            |
| 4 平瑞塘河田园风情带          | 23 “醉美西塘” 体育旅游休闲基地综合项目 | 42 凤卧湾红色旅游综合体-红色特色街区 |
| 5 万全工业旅游消费基地         | 24 鳌江镇后花园都市田园综合体项目     | 43 红色文化街区改造工程        |
| 6 古鳌头产城融合项目          | 25 李宁体育园               | 44 怀溪镇水口森林健康疗养基地     |
| 7 鳌江东方世茂彩虹湾亲子园综合体    | 26 鳌江镇北斗七星系文旅康养度假区项目   | 45 洪山片明王峰景区项目        |
| 8 古鳌头文创街区            | 27 国际水产城               | 46 南鹿七星级酒店           |
| 9 开元名都酒店             | 28 西部五星旅游酒店            | 47 海岛渔村              |
| 10 平阳县南鹿岛海洋资源保护开发项目  | 29 平阳状元文化基础设施建设        | 48 南鹿码头综合服务区         |
| 11 南鹿生态旅游岛一期工程       | 30 平阳滨水度假宴会酒店          | 49 南鹿景区国防教育基地        |
| 12 中国数学文化园项目         | 31 “心山谷” 康养生态旅游项目      | 50 平阳县风情体验馆          |
| 13 平阳乐清山海协作生态旅游文化产业园 | 32 腾蛟镇生态坡地村镇项目         | 51 龙脚潭生态园康养中心项目      |
| 14 君子兰养生小镇           | 33 风情海西旅游度假小镇          | 52 南村乡生态农业休闲养生谷      |
| 15 南雁镇陈岙森林生态文化旅游观光区  | 34 海上乐园                | 53 南村乡大施村体旅综合体       |
| 16 秀美南湖·万亩田园         | 35 顺溪古镇                | 54 南村乡秀乡康养综合体        |
| 17 田园牧歌旅游康体基地        | 36 南雁二轻项目(南雁工艺美术小镇)    | 55 南雁核心景区开发(南雁仙源谷)   |
| 18 红色文化小镇            | 37 南雁核心景区开发(南雁仙源谷)     | 38 石脚山户外体验区          |
| 19 满田·大屯山地休闲度假村      |                        |                      |





图例

- 游客集散中心
- 游客服务中心
- 游客服务点

